

Informationsmöte inför konvertering UF

Ekonomiprojektet

2021-05-24 och 2021-06-01

Dagordning

Hej och välkomna!

Ny redovisningsplan

Projekt och Verksamhet

Kostnadsställe

Konverteringsboken

Återstående frågor

Välkomna!

“Mutea”
dig själv
(stäng av
ljudet)!



Ställ gärna
dina
frågor i
chatten!

Dagordning

Inledning

Ny redovisningsplan

Projekt och Verksamhet

Kostnadsställe

Konverteringsboken

Återstående frågor

Ny redovisningsplan fr.o.m. 2022

Indirekta koddelar för uppföljning	Kontoklass	Område	Fakultet	Institution	Kontogrupp	Kostnads- ställegrupp	Projektgrupp	Anslag, uppdrag, bidrag, stöd	Finansiärs- grupp	Intern/extern Inom- och utomstatliga
	Konto	Kostnads- ställe	Projekt	Verksam- het	Finansiär	Motpart	Individ	Fri		
Direkta koddelar för kontering	Obligatoriskt BR, RR 4-5 pos	Obligatoriskt RR 6 pos	Obligatoriskt RR 8 pos	Obligatoriskt RR 2 pos	Obligatoriskt RR 3-4 pos	Obligatoriskt BR, RR 4 pos	Frivilligt BR, RR 10 pos	Frivilligt RR 8 pos		
	Ekonomiska händelser	Organisator- iskt ansvar <i>Exempel:</i> Inst.övergrip- ande vht, Verksamhets- stöd	Lägsta nivå för uppföljning <i>Exempel:</i> Externa proj, Anslagsfin proj, Stödproj	Verksamhet och finansieringsform <i>Exempel:</i> Anslag UGA resp. FUF, bidrag FUF stödvht	Vem som finansierat vht	Vem SU har mellan- havanden med	Uppföljning på person- nivå	Används som komplettering om behov av uppföljning inte uppfylls i andra dimensioner		

Nästa punkt

Inledning

Ny redovisningsplan

Projekt och Verksamhet

Kostnadsställe

Konverteringsboken

Återstående frågor

Vad är ett projekt?

Projekt blir obligatoriskt på resultatkonton. Ett projekt behöver därför finnas inom alla verksamheter.

Externa projekt (kärnverksamhet)

- Har ett tydligt start- och slutdatum. Läggs upp när medlen beviljats.
- Ett externfinansierat projekt (verksamhet bidrag eller uppdrag) kan endast kopplas till *ett* kostnadsställe.



Anslagsfinansierade projekt (kärnverksamhet)

- Ett anslagsfinansierat projekt kopplas till *ett* kostnadsställe och *en* verksamhet (utbildning eller forskning).



Stödprojekt (stödverksamhet)

- Stödprojekt kommer att läggas upp i verksamhet 91: 91***** där all stödverksamhet ska bokföras.
- Det är *behovet av uppföljning* som styr hur många stödprojekt som ni behöver för er avdelning/motsvarande. Tänk på att ni inte behöver ange ett unikt projekt för sådant som går att följa upp på andra sätt t.ex. via konto eller annan direkt eller indirekt kodel!

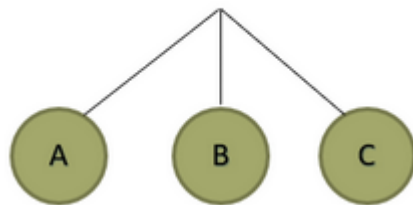


Obs!

Vad är en projektgrupp?

Projektgrupp är en indirekt koddel, vilket innebär att det inte går att bokföra på projektgruppen utan det avser enbart möjlighet till uppföljning.

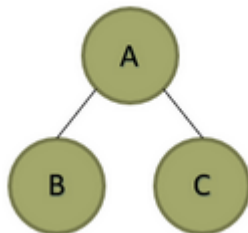
Projektgrupp – inget huvudprojekt



Möjlighet att vid konverteringen koppla ihop flera projekt till en projektgrupp *inom* en avdelning för att de enkelt ska kunna följas upp tillsammans. Exempelvis behov att följa upp ämnen eller kurser på avancerad nivå (för institutioner/motsvarande).

Frivilligt! Kan göras i ett senare skede om behov uppstår.

Projektgrupp – med huvudprojekt



Behov att koppla ihop flera projekt då universitetet har beviljats externa medel där det t.ex. finns en huvudsökande institution och andra medsökande institutioner.

Kommer att göras i ett senare skede om behov finns.

Utökade möjligheter i den nya projektmodulen

- Projektledare (t.ex. forskare)
- Historiskt projektnummer
- Samfinansiering
- Forskningsområde
- Medel som samordnas inom SU, t.ex. VAL, ULV och Miljöövervakning
- Inbetalningsplan
- Händelser (t.ex. tidpunkt att rekvirera)
- Påminnelser

m.m.

Vad är en verksamhet?

Dimensionen
Verksamhet speglar
den verksamhet som
bedrivs inom SU och
finansieringsform.

	Projektkod	Verksamhetskod	Verksamhet
	10*****	10	Anslagsfinansierad utbildning
	11*****	11	Beställd utbildning
	12*****	12	Uppdragsutbildning
	13*****	13	Särskilda medel
	14*****	14	Bidragsfinansierad utbildning
NY	15*****	15	Studieavgifter
	30*****	30	Anslagsfinansierad forskning
	31*****	31	Bidragsfinansierad forskning
	32*****	32	Uppdragsforskning
	33*****	33	Anslagsfinansierad forskarutbildning
NY	91*****	91	Stödverksamhet

Och nu till...

Inledning

Ny redovisningsplan

Projekt och Verksamhet

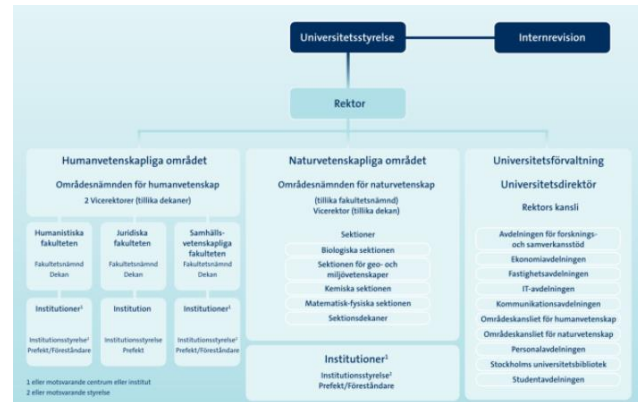
Kostnadsställe

Konverteringsboken

Återstående frågor

Vad är ett kostnadsställe?

- Avser en organisatorisk struktur
- Är varaktig över tid
- Avser ett delegerat ansvar och är lägsta nivå⁰ för ekonomisk beslutsattest (utanordning)



Obligatoriskt kostnadsställe

Ett obligatoriskt kostnadsställe kommer att finnas för varje avdelning/motsvarande.

Avdelningsövergripande verksamhet

Ansvar: avdelningschef/motsvarande

Numrering: institutionsnummer + 000

Exempel: 123000 där 123 är institutionsnummer

Obs!

Det är er organisatoriska struktur och delegerade ansvar som styr hur många kostnadsställen ni behöver för er avdelning/motsvarande.

Kostnadsställehierarki 2022, exempel

Förvaltning	Nivå	Exempel inst 655	Beslutsattest	Ansvarig
	Avdelning/motsvarande	655000-655999	655000-655999	Avdelningschef/motsv
	Avdelningsövergripande verksamhet	655000	655000	Avdelningschef
<i>Flera kst kan knytas ihop i en kst-grupp för samlad uppföljning</i>	Sektion 1	655100	655100	Sektionschef
	Sektion 2	655200	655200	Sektionschef
	Sektion 3 Redovisningsektionen	655300	655300-655399	Sektionschef
	Grupp 1 - redovisning	655310	655310	Gruppchef
	Grupp 2 - reskontra	655320	655320	Gruppchef



Högsta nivå för beslutsattest
(beslutsattest = utanordning)



Lägsta nivå för beslutsattest
(beslutsattest = utanordning)

Frågor?



Paus!



Äntligen!

Inledning

Ny redovisningsplan

Projekt och Verksamhet

Kostnadsställe

Konverteringsboken

Återstående frågor

Konverteringsboken (*uppdaterad 12/5*)

- Läs instruktionen!
- Ange era kostnadsställen utifrån er organisation och delegerade ansvar.
- Ange kostnadsställe och verksamhet till befintliga projekt och ange eventuellt projektgrupp.
- Ange kostnadsställe, verksamhet och projekt för saldo utan projekt och ange eventuellt projektgrupp.

Obs! Det är utgående balans per 2021-12-31 som kommer att konverteras!

- Ifylld konverteringsbok mailas till ekonomiprojektet@su.se senast 11 juni.

Obs!

Det går att lägga upp kostnadsställen och projekt även efter driftsättning!

Avslutningsvis

Inledning

Ny redovisningsplan

Projekt och Verksamhet

Kostnadsställe

Konverteringsboken

Återstående frågor



Vad händer sedan?

- Ni lämnar in konverteringsboken senast 11 juni.
- Redovisningschefen godkänner alla kostnadsställen.
- Vi återkopplar till er vid frågor eller oklarheter.
- Avdelningschef/motsvarande kommer att i ett senare skede formellt behöva bekräfta avdelningens kostnadsställen efter redovisningschefens godkännande.
- FAQ kommer att publiceras på webben och uppdateras löpande.
- Information om kommande steg i konverteringsarbetet kommer!
Den som väntar på något gott...

Information om den nya ekonomimodellen finns på [webben](#)! *Läs läs läs!*

Lycka till!

