

ÅRSREDOVISNING 1997  
STOCKHOLMS UNIVERSITET

Årsredovisning 1997 (doss 112, dnr 2596/97) har producerats av planeringsenheten vid Stockholms universitet. Ekonomiavdelningen har svarat för den ekonomiska redovisningen.  
Redaktör och handläggare: Nils Harding  
Omslag och tryck: Arco Media, Stockholms universitet, februari 1998.  
Omslaget visar Aula Magna (ritad av arkitekt Ralph Erskine och invigd hösten 1997).  
Fotograf: Dag Sundberg

Styrelsens beslut	4
Rektor har ordet	5
Inledning	6
Grundutbildning	7
Forskarutbildning och forskning	21
• forskarutbildning	25
• forskning	29
Universitetets tredje uppgift	36
Internationellt samarbete	42
Kvalitetsarbetet	45
Personal	49
Lokaler	55
Särskilda frågor	56
• biblioteket	
• Bergianska botaniska trädgården	
• Manne Siegbahnlaboratoriet	
• fondförvaltningen	
• miljöarbetet	
Organisation	59
Ekonomisk redovisning	
• inledning	61
• väsentliga uppgifter	62
• redovisningsprinciper och värderingsgrunder	63
• resultaträkning	69
• balansräkning	70
• noter till resultat- och balansräkning	72
• anslagsredovisning	78
• finansieringsanalys	80
• myndighetskapital	82
Underlag för anslag	84
Kantat vid invigning av Aula Magna	86

## STYRELSENS BESLUT

---

Styrelsen vid Stockholms universitet har vid sammanträde i dag, den 20 februari 1998, fastställt årsredovisning för budgetåret 1997.

Anitra Steen  
Generaldirektör, ordförande

Gustaf Lindencrona  
Rektor, professor

Heidi von Born  
Författare

Gunnel Engwall  
Prorektor, professor

Bo Göransson  
Generaldirektör

Eva Johansson  
Riksdagsledamot

Jessica Johnsson  
Studeranderepresentant

Gertrud Lennander  
Justitieråd

Elisabet Rendahl  
Studeranderepresentant

Erik Roos  
Studeranderepresentant

Margaretha af Ugglas  
Förutvarande statsråd

Eskil Wadensjö  
Professor, lärarrepresentant

Leif Wastenson  
Professor, lärarrepresentant

Björn Wolrath  
Direktör

Andreas Xanthopoulos  
Ombudsman

Willmar Sauter  
Professor, lärarrepresentant, suppleant

Peter Seipel  
Professor, lärarrepresentant, suppleant

Rikard Talling  
Studeranderepresentant, suppleant

**E**n årsredovisning ger en sammanfattning av det gångna året och tydliggör brister och förtjänster. Härigenom är årsredovisningen en given grund för planeringen av den framtida verksamheten.

Flera av de mål som förelagts universitetet avser en treårsperiod, där det gångna året utgör det första. Detta gäller de kvantitativa målen för magisterexamen, för examina inom forskarutbildningen och för andelen kvinnliga professorer. Också de lokalt av fakulteterna fastställda målen för kvalitetsarbetet avser denna treårsperiod. Än är det för tidigt att ge en tillförlitlig prognos om måluppfyllelse. Däremot ger det första årets resultat en utgångspunkt för att spjälka upp målen i delmål, så att det blir lättare att se vilka steg som skall tas för att målen skall uppnås. Inom flera områden kommer handlingsplaner att tas fram.

Två synliga och bestående resultat av det gångna årets verksamhet möter oss som arbetar på universitetet, dagligen — Aula Magna och Geovetenskapens hus. De har båda berikat såväl campusområdet som verksamheten och de ger möjlighet till gränsöverskridanden mellan ämnen och fakulteter och utåt mot det omgivande samhället. Ett tredje projekt som återstår att förverkligas är ett gemensamt fysikcentrum för Stockholms universitet och Kungl. Tekniska högskolan. Regeringen har tidigare funnit att det är möjligt att förverkliga detta projekt utan att skada den känsliga miljön i Nationalstadsparken. En rättslig prövning av regeringens beslut pågår.

Under det gångna året uppstod en obalans i universitetets ekonomi. Halvårsbokslutet visade ett stort och oacceptabelt underskott. Utgifterna hade inte begränsats i takt med de minskade intäkterna. Även om årsbokslutet fortfarande visar ett underskott är detta så gott som återhämtat. De åtgärder som universitetet vidtagit för att begränsa utgifterna har nu fått verkan.

Genom en ändring i högskolelagen har universitets- och högskolestyrelsernas sammansättning ändrats så att rektorerna ersatts som ordföranden av externa företrädare, som utses av regeringen. Jag hälsar universitetsstyrelsens nya ordförande, generaldirektören Anitra Steen, och övriga nya ledamöter välkomna till sina uppgifter i den stimulerande och kreativa miljö som Stockholms universitet utgör.

Stockholm, februari 1998

Gustaf Lindencrona  
rektor

• kurser inom grundutbildningen	1 229
• utbildningslinjer/program lokala	17
som leder till yrkesexamen	3
• institutioner (motsv.)	83
• nybörjare (individer; ej uppdrag)	8 950
andel kvinnor	61 %
• studenter (individer; ej uppdrag)	34 700
andel kvinnor	60 %
• examina	2 523
andel kvinnor	61 %
• helårsstudenter	22 649
• helårsprestationer	17 855
• prestationsgrad	79 %
• nyantagna forskarstuderande	365
andel kvinnor	48 %
• aktiva forskarstuderande (ht 97)	1 927
andel kvinnor	47 %
• licentiatamina	86
andel kvinnor	48 %
• doktorsexamina	143
andel kvinnor	38 %
• anställda	6 157
• lärare	3 586
timarvoderade lärare	2 253
övriga lärare	1 333
• övriga anställda	2 571
• medeltal anställda	3 419
• anställda omräknat till helårs- personer	3 297
• professorer	194
andel kvinnor	15 %
• kostnader	2 084 mkr
varav personalkostnader	1 252 mkr
lokalkostnader	352 mkr
• verksamhetens intäkter	2 075 mkr
varav anslag	1 378 mkr
• andel anslagsfinansiering	66 %
• finansiella intäkter (finansnetto)	6 mkr
• årets kapitalförändring	-2 mkr

Figur 1. Basdata om Stockholms universitet budgetåret 1997

Stockholms universitet är ett storstadsuniversitet med grundutbildning, forskarutbildning och forskning inom humanistisk, juridisk, samhällsvetenskaplig och matematisk-naturvetenskaplig fakultet. Utbildningen inom dessa fakulteter kännetecknas av såväl mångfald som djup. I figur 1 ges några översiktliga data. Ett syfte med årsrapporten är att sätta in dessa i ett vidare sammanhang.

I förordningen (1996:882) om myndigheters årsredovisning m.m. framhålls att årsredovisningen kortfattat skall ge underlag för regeringens uppföljning, prövning eller budgetering av myndighetens verksamhet. Denna förordning har styrt utformningen av årsredovisningen liksom Riksrevisionsverkets föreskrifter och allmänna råd för tillämpningen av förordningen samt förordningen (1993:1153) om redovisning av studier m.m. vid universitet och högskolor — särskilt kapitlet om resultatredovisning — och regleringsbrev för budgetåret 1997 avseende anslag till universitet och högskolor m.m. Även om huvudadressaten för årsredovisningen är regeringen och Regeringskansliet kan förhoppningsvis alla som är intresserade av vad som händer inom Sveriges huvudstadsuniversitet finna användbar information i denna årsrapport.

I allmänna mål som fastställdes av Stockholms universitet 1993 sägs att universitetet skall kännetecknas av:

- samverkan och nära kontakt med samhället
- starka band mellan utbildning och forskning
- bredd och mångfald
- intensivt internationellt utbyte
- stark lokal förankring
- samlad lokalisering och rimlig storlek
- ständig förändring med allas delaktighet som bestående mål

Dessa mål är fortfarande giltiga.

*Under år 1997 har fler helårsstudenter erhållit utbildning vid Stockholms universitet och studenterna har fullgjort fler helårsprestationer, samtidigt som intäkter och kostnader varit lägre än föregående år. Överintaget har minskats kraftigt och antalet nybörjare har sjunkit. Sökandetrycket till universitetets grundutbildning blir allt större.*

*Prestationsgraden är ungefär densamma som föregående år, men har ökat om man ser utvecklingen på lite längre sikt. Antalet helårsstudenter som väljer fördjupade studier på kandidat- och magisternivå har också ökat. Totalt har antalet examina minskat något, men antalet kandidat- och magisterexamina har ökat.*

*Ständigt pågår en översyn av kursutbudet och kursernas innehåll så att nya rön förs in och utbildningarna bättre tillgodoser omgivningens behov. Ett entydigt mått på vad som är fortbildning eller vidareutbildning finns inte. Sannolikt har denna typ av utbildning minskat. Att kvällsundervisningen minskat under senare år är ett tecken på detta. Däremot kan man notera att andelen äldre helårsstudenter, över 35 år, har ökat något. Andelen nybörjare vid universitetet som kommer från Stockholmsområdet har minskat och rekryteringen är ojämn mellan Stockholms kommuner. Intäkter för utbildning som ges på uppdrag av andra högskolor har ökat i förhållande till övrig uppdragsutbildning och till den reguljära utbildningen.*

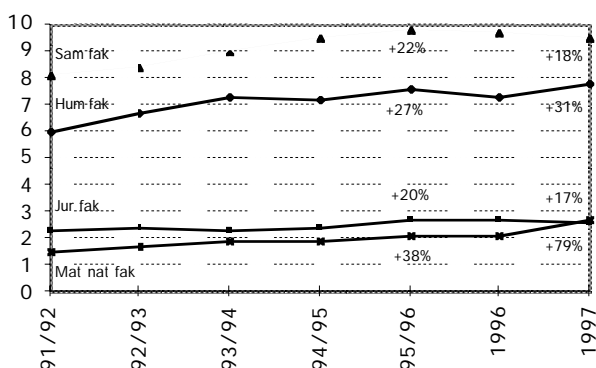
*Andelen kvinnor är hög bland studenterna vid Stockholms universitet. Även vid matematisk-naturvetenskaplig fakultet är nu andelen kvinnliga helårsstudenter högre än 50 procent. Denna andel sjunker dock på högre nivåer, särskilt vid steget mellan grundutbildning och forskarutbildning.*

*I avsnittet finns en redovisning av Stockholms universitets särskilda åtaganden inom den grundläggande universitetsutbildningen.*

#### FÖRDELNING PÅ FAKULTETER

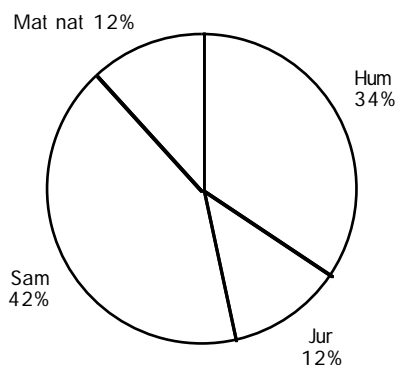
**E**xpansionen inom grundutbildningen har varit kraftig under femårsperioden 1991/92—1995/96. Se *figur 2*. Mätt i helårsstudenter var ökningen 25 procent mellan dessa läsår. I jämförelse med den totala expansionen av grundutbildningen vid universitet och högskolor som var plus 39 procent kan man dock konstatera att denna ökning varit måttlig. Mellan 1995/96 och 1997 ökade omfattningen med ett par procent. Dock minskade antalet helårsstudenter för samhällsvetare och jurister — med 3 res-

pektive 2 procent. Den procentuellt sett största ökningen i förhållande till läsåret 1991/92 svarar den matematisk-naturvetenskapliga fakulteten för, 79 procent. Detta är ett svar på arbetsmarknadens efterfrågan. För den humanistiska fakulteten var ökningen 31 procent, för den samhällsvetenskapliga 18 procent och för den juridiska 17 procent. Här inkluderas den utbildning som ges på uppdrag av annan högskola. Också tillfälliga satsningar såsom naturvetenskapliga och tekniska utbildningar för studerande med särskilt vuxenstudiestöd ingår.



Figur 2. Expansionen inom grundutbildningen läsåren 1991/92—1995/96 samt 1996—1997, mätt i tusental helårsstudenter per fakultet. Procentuppgifterna avser förändring i förhållande till 1991/92.

Fördelningen på fakultetsområden framgår av figur 3. En viss förskjutning har skett sedan 1991/92 — den matematisk-naturvetenskapliga fakulteten har ökat sin andel med tre à fyra procentenheter med motsvarande minskning för samhällsvetenskaplig fakultet.



Figur 3. Fördelningen av helårsstudenter på fakulteter.

Fakultetsindelningen stämmer väl med indelningen i utbildningsområden. Till den samhällsvetenskapliga fakulteten hör dock utbildningar inom utbildningsområdena teknik, vård och medicin och övrigt (inom data-/systemvetenskap respektive socionom- och psykologutbildningarna samt utbildningen vid Grafiska institutet/Institutet för högre reklamutbildning). Utbildningen inom dessa områden svarar mot 7 procent av det totala utbildningsutbudet, vilket är en kraftig ökning i förhållande till tidigare år. Fördelningen av

helårsstudenterna på utbildningsområden de senaste två åren framgår av figur 4.

Utbildningsområde	1997 andel	1996
Humaniora	7 805 34%	7 289
Juridik	2 646 12%	2 710
Samhällsvetenskap	7 870 35%	8 344
Naturvetenskap	2 683 12%	2 075
Teknik	1 013 4%	739
Vård	107 0,5%	135
Medicin	167 1%	51
Övrigt	358 1,5%	399
Summa	22 649 100%	21 742
- 1995/96 (läsåret)		22 188
- 1994/95		20 978
- 1993/94		20 420

Figur 4. Helårsstudenter per utbildningsområde (inklusive utbildning som ges på uppdrag av annan högskola).

### KOSTNADER

Inom verksamhetsgrenen grundutbildning fördelades kostnaderna på olika ändamål enligt figur 5. En jämförelse mellan åren 1997 och 1996 visar fler helårsstudenter och lägre kostnad. Personalkostnaderna har ökat sin andel, medan lokalkostnader och övriga driftskostnader minskat sin andel. Personalkostnaderna för budgetåret 1995/96 (18 månader) uppgick till 722,4 miljoner kronor för grundutbildningen. Omräknat till en 12-månadersperiod visar detta att personalkostnaderna ligger på ungefär samma nivå de båda åren.

Ändamål	Kostnad 1997	Andel (procent)		
		1997	95/96	94/95
Personal	489,7	65	59	63
Lokaler	140,4	18	21	23
Övrig drift	90,4	12	16	11
Avskrivningar	38,1	5	4	3
Totalt	758,7	100	100	100
- 95/96 (18 mån)	1 228,3			
- 95/96 (12 mån)	818,8		(uppskattat värde)	
- 1994/95	688,0			

Figur 5. Kostnader i miljoner kronor för grundutbildning fördelade på ändamål

Tilldelningen av medel på grundutbildningsanslaget grundas på beräknad per capita-



kostnad för helårsstudenter och helårsprestationer inom olika utbildningsområden. För varje budgetår har dock ett takbelopp fastställts av regeringen. Helårsprestationer som inte rymts inom takbeloppet har fått sparas till kommande budgetår inom treårsperioden 1993/94—1995/96.

Av figur 6 framgår sparade anslagsbelopp per budgetår och motsvarande antal helårsprestationer. I enlighet med vad regeringen i budgetpropositionen 1997 anfört som anslaget har Stockholms universitet minskat överintaget. En noggrannare redovisning återfinns i avsnittet Underlag för anslag i denna årsredovisning.

Budgetår	Sparat belopp (tkr)	Sparade helårsprestationer
1997	16 901	1 211
1995/96 (12 mån)	29 775	3 121
1994/95	63 165	3 615
1993/94	46 294	2 689

Figur 6. Belopp över takbeloppet och motsvarande antal sparade helårsprestationer, budgetåren 1993/94—1995/96 samt 1997.

## EFTERFRÅGETRYCKET

Sökandetrycket till utbildningar vid Stockholms universitet är stort och det har ökat under senare år. Hösten 1997 var antalet sökande 50 000 till 15 000 platser. Detta innebär att antalet sökande ökat med tio procent i förhållande till hösten 1996 samtidigt som antalet platser minskats med cirka 1 000 (på grund av att tidigare temporära satsningar upphört).

Av de behöriga sökande som i första hand sökt en utbildning vid Stockholms universitet var det hösten 1996 ungefär en tredjedel eller drygt 15 000 som saknade tidigare högskolestudier (enligt SCB-statistik). Drygt tre fjärdedelar av dessa blev inte antagna.

Det stora antalet sökande innebär en hård konkurrens och krav på höga betyg från gymnasiet (motsv.) eller höga poäng på högskoleprovet. I figur 7 visas några exempel på kurser med många sökande per plats. För

dessa kurser var lägsta poäng efter sista reservantagningen i genomsnitt knappt 4,5 poäng på gymnasiebetyget eller 1,8 poäng på högskoleprovet.

Kurs, poäng	H 97	H 96
Data- o systemvetensk, 40 p	115	72
Medie- o kommunikationsvetensk, 40 p	99	59
Praktisk retorik, 10 p, kväll, deltid	78	89
Pedagogik m inr mot PAO, 20 p	65	80
Praktisk svenska, 20 p	65	43
Historia, 20 p	55	—
Samhällskunskap, 40 p	55	55
Kriminologi, 20 p	52	28
Svenska, 20 p	46	20
Juridisk översikt kurs, 10 p	44	39

Figur 7. Behöriga sökande per plats på några av de mest sökta kurserna höstterminerna 1996 och 1997.

Efterfrågetrycket har ökat även för linjer. Se figur 8. Psykologlinjen startade inte hösten 1997.

Antalet *helårsstudenter* fås genom att antalet registrerade studenter på en kurs multipliceras med kursens omfattning i poäng dividerat med 40.

En student som läser 40 poäng på ett år (heltidsstudier) blir en helårsstudent. Läser studenten 20 poäng under året (heltid under en termin eller deltid under året) räknas han som en halv helårsstudent.

*Helårsprestationer* är summan avklarade poäng dividerat med 40. Ett års avklarade helårsstudier ger en helårsprestation.

Linje, poäng	H 97	H 96
Psykologlinjen, 200 p	—	12
Biologisk-geovetenskaplig linje, 120/160 p	42	36
Biologlinjen, 120/160 p	40	29
Nutritionlinjen, 120/160 p	35	16
Molekylärlinjen, 120/160 p	29	21
Socionomlinjen, 140 p	28	21
Ekonomlinjen, 120/160 p	19	14
Data- och systemvetenskaplig linje, 120/160 p	18	13
Geovetarlinjen, 120/160p	12	11
Kemistlinjen, 120/160 p	12	11
Kulturvetarlinjen, 120/160 p	12	7
Journalistprogrammet, 120 p	11	11
Juristlinjen, 180/80 p	9	9
Samhällsplanerarlinjen, 120/160 p	8	8
Fysiklinjen, 120/160 p	6	6
Matematisk-datalogiska linjen, 120/160 p	6	5
Projektlinjen i matematik, fysik och matematisk statistik, 120/160 p	5	8

Figur 8. Behöriga sökande per plats på några linjer höstterminerna 1996 och 1997.

#### NYBÖRJARE

Mellan läsåren 1991/92 och 1995/96 har antalet nybörjare vid Stockholms universitet ökat med 14 procent (SCB U 20 SM 9701). Denna ökning är lägre än den tidigare redovisade ökningen i antalet helårsstudenter under samma period. Den är också låg om man jämför den med andra högskolor. Motsvarande tal för universitet och högskolor med fasta forskningsresurser var 31 procent. Skillnaden är störst läsåren 1992/93 och 1993/94. De senaste årens ökning har nu brutits. Antalet nybörjare vid Stockholms universitet 1997 var ca 8 950 (exklusive nybörjare på utbildning som ges på uppdrag av annan högskola). Uppgiften är inte jämförbar med den serie som SCB presenterat men minskningen mellan 1997 och läsåret 12995/96 torde ligga omkring 13 procent.

Andelen kvinnor bland nybörjarna är relativt hög. Läsåret 1986/87 var denna andel 58 procent och detsamma gäller läsåret 1995/96. Däremellan har den varierat med några procentenheter. 1997 var andelen kvinnliga nybörjare vid Stockholms universitet 60 procent. För universitet och högskolor med fasta forskningsresurser har andelen kvinnor under den nämnda perioden (fram till 1995/96) varierat mellan 52 och 53 procent. Den relativt höga andelen kvinnor vid Stockholms universitet beror framför allt på att teknisk fakultet inte finns här.

Andelen nybörjare på linjer som leder till yrkesexamen var 783 år 1997 och antalet linjenybörjare totalt 2 552.

#### PRESTATIONER

Prestationsgraden dvs. antalet uppnådda poäng (helårsprestationer) i förhållande till antalet studenter (helårsstudenter) inom grundläggande högskoleutbildning har ökat successivt under 1990-talet. Läsåret 1989/90 var prestationsgraden 71 procent vid Stockholms universitet och budgetåret 1997 var den 79 procent — 17 855 helårsprestationer i förhållande till 22 649 helårsstudenter. En orsak till den ökade prestationsgraden kan vara den ökade konkurrensen om utbildningsplatserna och de ökade krav för antagning som är en följd härav.

I förhållande till 1996 är förändringen marginell. Då var antalet helårsprestationer 16 996, antalet helårsstudenter 21 742 och prestationsgraden 78,2 procent.

Prestationsgraden för Stockholms universitet har varit relativt låg i förhållande till universitet och högskolor totalt men den ökning som har ägt rum vid Stockholms universitet har medfört att skillnaden har minskat under senare år. Det kan finnas flera förklaringar till denna skillnad men huvudorsaken torde vara att andelen studenter som följer fasta utbildningsprogram eller linjer är mindre vid Stockholms universitet än vid övriga.

Fakultet	kv	män	Totalt
Humanistisk	77,1	70,1	74,8
Juridisk	86,5	80,5	83,8
Samhällsvetenskaplig	83,1	77,8	80,8
Matematisk-naturvetenskaplig	82,9	74,2	78,8
Totalt 1997	81,1	75,5	78,8
- 1996	80,5	76,0	78,2
- 1995/96 (läsåret)	79,2	74,2	77,1
- 1994/95			76,5
- 1993/94			75,2

Figur 9. Prestationsgraden (dvs. antalet helårsprestationer i förhållande till antalet helårsstudenter) budgetåret 1997 för olika fakulteter samt jämförelsetal från tidigare år.

Som framgår av *figur 9* har kvinnorna en högre prestationsgrad än männen och detta gäller vid samtliga fakulteter. Särskilt stor är skillnaden vid matematisk-naturvetenskaplig fakultet.

Skillnaden i prestationer är också stor mellan olika fakulteter. Högst ligger den juridiska fakulteten, där en stor andel av studenterna läser på linje, följd av den samhällsvetenskapliga och den matematisk-naturvetenskapliga fakulteten.

## EXAMINA

Enligt föregående årsredovisning uppfyllde Stockholms universitet uppdraget att utfärda minst 5 100 examina läsåren 1993/94—1995/96 med god marginal. Av de utfärdade examina under treårsperioden var 705 magisterexamina och 2 447 kandidatexamina. För perioden 1997—1999 gäller som examensmål att minst 2 200 magisterexamina skall utfärdas. Enligt föregående års budgetunderlag räknade Stockholms universitet med en successiv ökning av antalet magisterexamina från 550 år 1997 till 800 år 1998 och 850 år 1999. Examensmålet för åren 2000—2002 är 2 600 magisterexamina. Resultatet för olika examina framgår av *figur 10* och vad gäller yrkesexamina även av *figur 18*.

Avlagda examina	1997	kv %	1996
Magisterexamen	605	57 %	518
Kandidatexamen	1 173	61 %	1 105
Högskoleexamen	58	64 %	62
Yrkesexamina	501	68 %	474
Examen enl. äldre studieordning	176	52 %	331
Övriga examina	10	90 %	3
Summa	2 523	61 %	2 493
— 1995/96 (läsåret)			2 218
— 1994/95			1 972
— 1993/94			1 621

Figur 10. Avlagda examina 1997 med andel kvinnor och 1996 samt jämförelsetal från tidigare år.

## FÖRDJUPNING

I och med att kandidat- och magisterexamina återinfördes — nu med krav på fördjupning i ett huvudämne — har intresset särskilt för magisterkurserna ökat. Vid den juridiska fakulteten har man ännu inte infört någon klassificering i fördjupningsnivåer. Antalet helårsstudenter inom fördjupningskurser vid övriga fakulteter framgår av *figur 11*, där också utvecklingen visas.

Fakultet	Kandidat-nivå	Magister-nivå
Humanistisk	826	307
Samhällsvetenskaplig	1 102	788
Matematisk-naturvetenskaplig	344	176
Summa 1997	2 273	1 271
1996	2 149	1 043
1995/96	2 261	935
1994/95	2 248	849
1993/94	2 112	778

Figur 11. Antal helårsstudenter inom fördjupningskurser på kandidat- och magisternivå 1997 med jämförelsetal för tidigare år.

I figur 12 visas andelen helårsstudenter som läser fördjupade studier på kandidat- och magisternivå år 1997 i förhållande till det totala antalet helårsstudenter vid universitetet, exklusive den juridiska fakulteten. Andelen helårsstudenter på kandidatnivån är densamma som 1996 men är någon procentenhet högre på magisternivån. Som framgår av figuren är andelen män som väljer fördjupningsstudier större än andelen kvinnor som gör det inom alla fakulteter, även om skillnaderna är små vid vissa fakulteter.

Inom matematisk-naturvetenskaplig fakultet har andelen studenter som väljer fördjupningsstudier på magisternivå minskat i förhållande till 1996 medan det omvända gäller för samhällsvetenskaplig fakultet.

Fakultet	kv	män	Totalt
<i>Kandidatnivå</i>	11,0	12,0	11,4
Humanistisk	10,4	10,9	10,6
Samhällsvetenskaplig	11,1	12,2	11,6
Matematisk-naturvetenskaplig	12,4	13,2	12,8
<i>Magisternivå</i>	5,6	7,5	6,4
Humanistisk	3,9	4,0	3,9
Samhällsvetenskaplig	7,0	9,9	8,3
Matematisk-naturvetenskaplig	6,4	6,7	6,6

Figur 12. Andelen helårsstudenter 1997, kvinnor och män, som läser kurser på kandidatnivå (41—60 poäng) och magisternivå (61—80 poäng) exklusive juridisk fakultet.

#### SAMBANDET GRUNDUTBILDNING — FORSKNING

Inslag av självständigt arbete och olika slags skrivträning har ökat inom grundutbildningen. Strävan har varit att studenterna så tidigt som möjligt skall förvärva ett vetenskapligt förhållningssätt. Utvecklingen av kandidat- och magisterkurser har stärkt sambandet mellan grundutbildningen och forskningen.

Ett annat sätt att stärka sambandet är att öka professorernas och forskarnas medverkan i grundutbildningen. Här är olikheterna stora mellan fakulteter och institutioner. Inom juridisk fakultet är av tradition professorernas

medverkan stor och sambandet starkt och man har inte vidtagit några särskilda åtgärder för att stärka det. Vid flera institutioner inom andra fakulteter har man däremot stärkt forskningsanknytningen genom att öka medverkan av professorer eller projektforskare i grundutbildningen.

Sambandet har också stärkts genom att lärare som tidigare haft mest undervisning fått utrymme och möjlighet till forskning.

#### ANPASSNING TILL ARBETSMARKNADENS BEHOV

Varken kursutbudet eller kursernas innehåll är statiskt. Anpassningen till arbetsmarknadens behov är en faktor som driver fram förändringar. Under året har åtskilliga kurser tillkommit och kursplaner har setts över bland annat i detta syfte.

Mot bakgrund av den vikande efterfrågan på traditionellt utbildade jurister, framförallt inom domstolsväsendet, har juridisk fakultet tagit initiativ till att i samverkan med andra fakulteter bredda utbildningsutbudet för att ge dem som studerar juridik bättre möjligheter att konkurrera om arbeten där generallistkompetens eller speciell kompetens (t.ex. juristlingvister) efterfrågas.

Den matematisk-naturvetenskapliga fakulteten har under året planerat en strategisk expansion av utbildningsåtagandet inom naturvetenskap för att öka tillgången på arbetskraft med sådan utbildning. Expansionen omfattar såväl nya som redan etablerade utbildningar. Flera av utbildningarna är även anpassade så att studenternas övergång till arbetslivet underlättas. Ett exempel är en fördjupningskurs om 40 poäng i miljöledning och miljörevision, där halva kursen avser teori och den andra halvan praktik.

Bland de nya kurserna finner man många med Europainriktning; exempelvis Europarätt, magisterprogram i statsvetenskap och kurser med sådan inriktning i biologi och geovetenskap. Tolk- och översättarinstitutets samarbete med vissa språkinstitutioner för att utveckla magisterprogrammet kan också

nämns i detta sammanhang liksom utbildning i socialt arbete med mångkulturell inriktning.

Moment med dator- och IT-användning har ökat inom många kurser och nya kurser har tillkommit, såsom internetanvändningens grunder (5 poäng) och digital behandling av geologiska data inom matematisk-naturvetenskaplig fakultet, den multimediala texten (20 poäng) inom filmvetenskapliga institutionens multimediasprogram och nya kurser i IT-system och IT-pedagogik vid institutionen för data- och systemvetenskap. Inslag av IT-pedagogik, media och multimedia har ökat på flera grundkurser.

Universitetsstyrelsen har i fördelningsbeslut för budgetåren 1995/96 och 1997 tillfört matematisk-naturvetenskaplig fakultet och samhällsvetenskaplig fakultet nya platser för utbildningar inom naturvetenskap och data-/systemvetenskap — utbildningar, där det finns ett stort behov på arbetsmarknaden.

#### STUDERANDEGRUPPER

Universitetets uppdrag ingår att bereda möjligheter för fortbildning och vidareutbildning för redan yrkesverksamma. Deras andel av studenterna har sannolikt minskat under senare år. En indikator på detta är att antalet helårsstudenter i *kvällsundervisningen* minskat från 18 procent läsåret 1991/92 till 14 procent 1993/94, 12 procent 1995/96 och 10,4 procent 1997. En orsak till minskningen kan vara att sökandetrycket oftast är klart lägre på dessa kurser i jämförelse med motsvarande kurser på dagtid.

En annan indikator är andelen *äldre studenter*. Andelen helårsstudenter som är 35 år eller äldre har först minskat från 14 procent 1991/92 till 12,5 procent 1993/94 och 11,8 procent 1994/95. Därefter har en viss ökning ägt rum till 12,2 procent 1995/96 samt från 12,7 procent 1996 till 13,4 procent 1997.

Den relativt låga efterfrågan och de knappa resurserna samt att resurstilldelningssystemet premierar en hög prestationsgrad gör att det är svårt att bibehålla en oförändrad omfattning på fortbildningen och vidareut-

bildningen. De nya antagningsreglerna tycks däremot missgynna dem som söker direkt på gymnasiebetyget. Genom att Stockholms universitet har en ovanligt stor andel fristående kurser (två tredjedelar) är möjligheterna till fortbildning och vidareutbildning relativt stora vid Stockholms universitet. Dessutom finns det kurser som vänder sig direkt till yrkesverksamma.

*Distansutbildningen* är av mycket begränsad omfattning vid Stockholms universitet. Under 1997 var det endast 14 helårsstudenter inom denna utbildningsform. Vid Kemiska övningslaboratoriet har en distansutbildningsstudio i det närmaste färdigställt. I första hand kommer denna att användas för fortbildning av lärare samt inom den utbildning som är förlagd till Gotland. Vidare skall den juridiska fakulteten stå värd för en internationell konferens om IT:s möjligheter i rättsutbildning — inte minst i olika former av fortbildning och distansutbildning. Institutionen för internationell pedagogik handleder studenter i Norge och i Moçambique via elektronisk post.

Exempel på kurser som i första hand vänder sig till yrkesverksamma är Mediekunskap (10 poäng) för lärare i mediekunskap på gymnasiet och grundskolans högstadium, specialkurser i juridik inom skatterätt, försäkringsrätt, medierätt osv., IT-pedagogik (5 poäng) och Applikationsprogrammering för Internet (4 poäng) samt Neuropsykologi för psykologer.

#### SOMMARTERMINSKURSER

Antalet helårsstudenter på sommarterminkurser var 133 sommaren 1997. Detta innebär en kraftig minskning i förhållande till sommaren 1996 då antalet helårsstudenter var 223. Prestationsgraden var 55 procent båda somrarna. Utbildning gavs inom alla fakulteter. Av de 133 helårsstudenterna var 60 samhällsvetare, 45 humanister, 14 jurister och lika många naturvetare.

## REGIONAL REKRYTERING

Stockholms universitet är ett huvudstadsuniversitet. Jämfört med övriga stora universitet och högskolor har Stockholms universitet den största andelen nybörjare från det egna länet. Andelen nybörjare från det egna länet har dock minskat under senare år; från 71 procent läsåret 1993/94 till 67 procent 1994/95 och 65,5 procent 1995/96. Orsaken torde vara den ökade konkurrensen om högskoleplatser.

Inom Stockholmsregionen finns det många regionala ojämlikheter. Detta visar sig bland annat i de stora skillnaderna mellan olika kommuner vad gäller andelen högskolenybörjare i förhållande till antalet invånare mellan 18 och 64 år. För Danderyd, Lidingö och Täby var denna andel 1995/96 mellan 13,5 och 16,3 promille medan den för Värmdö, Norrtälje och Haninge var mellan 6,7 och 7,8 promille. Stockholms stad låg på länsgenomsnittets 10,2 promille. En jämförelse med 1993/94 visar att antalet högskolenybörjare inom de kommuner som hade lägre promilletal än genomsnittet ökade mer (+4 procent) än högskolenybörjarna i de kommuner som hade högre promilletal (+1,5 procent).

Ett syfte som ligger bakom tillkomsten av Södertörns högskola har varit att utjämna dessa skillnader. Stockholms universitet har på många sätt medverkat i uppbyggnaden av högskolan och har ett gott samarbete med den.

Ett exempel på en viktig insats, om än i mindre skala och med ideella insatser är Fysikums fadderverksamhet för skolungdomar vid några gymnasieskolor i Rinkeby och Tensta. Eleverna får komma till universitetet en timme i veckan och får här hjälp med läxor samtidigt som de får komma i kontakt med universitetsmiljön och forskare.

## UPPDRAGSUTBILDNING

Stockholms universitet bedriver uppdragsutbildning för andra högskolor, främst Lärarhögskolan i Stockholm, Södertörns högskola och högskoleutbildningen på Gotland. Omfattningen framgår av *figur 13*.

Högskola (motsv.)	1997	95/96
Lärarhögskolan i Stockholm	1 387	1 336
Södertörns högskola	525	(459)
Högskoleutbildning på Gotland	466	370
Summa	2 456	—

**Figur 13.** Antal helårsstudenter i utbildning som ges på uppdrag av andra högskolor år 1997 och läsåret 1995/96. Jämförelsetal för Södertörns högskola avser höstterminen 1996.

Uppdragsutbildning till andra uppdragsgivare än högskolor registreras inte i Ladok varför en fullständig redovisning tidigare saknats om antalet helårsstudenter inom denna utbildning. Totalt omfattade denna uppdragsutbildning 1 562 helårsstudenter och 540 helårsprestationer under 1997. Andelen kvinnliga studenter var 60 procent. Fördelningen på fakulteter framgår av *figur 14*. Den samhällsvetenskapliga fakulteten står för över 90 procent av studenterna och här är företagsekonomi den stora anordnaren med 1 124 helårsstudenter, närmast följt av socialt arbete med 162 helårsstudenter. Den juridiska fakulteten är inte med. Där har man valt att lägga uppdragsutbildningen på en fristående stiftelse, Stiftelsen Fakultetskurser.

Fakultet	Helårsstudenter	Helårsprestationer
Humanistisk	86	66
Samhällsvetenskaplig	1 450	448
Matematisk-naturvetenskaplig	26	26
Summa	1 562	540
Prestationsgrad		35 %

**Figur 14.** Antal helårsstudenter och helårsprestationer år 1997 i annan uppdragsutbildning än den som ges på uppdrag av andra högskolor.

Hur intäkterna för uppdragsutbildningen förhåller sig till de totala intäkterna för den grundläggande utbildningen framgår av figur 15. Den uppdragsutbildning som inte finansieras av annan högskola har beställts av främst statliga myndigheter, affärsdrivande verk och svenska organisationer utan vinstsyfte. Läsåret 1995/96 kunde man konstatera att uppdragsutbildningen ökat med ca 3 procent. För ökningen stod uppdrag av andra högskolor medan övrig uppdragsutbildning minskade. Denna tendens har fortsatt under 1997.

Finansiär	Intäkter mkr	Fördelning, % 1997 95/96	
Anslag för grund- utbildning	634,5	79,9	80,4
Grundutbildning på uppdrag av andra högskolor	82,6	10,4	9,0
Övrig uppdragsutbild- ning	28,6	3,6	4,3
Övriga intäkter	48,8	6,1	6,3
<b>Totalt 1997</b>	<b>794,5</b>	<b>100</b>	<b>100</b>
- 1995/96 (18 månader)	1 211,1		
- do, läsår, uppskattat	807,4		

Figur 15. Intäkter för grundutbildning budgetåret 1997 med fördelning på finansiär. Procentalen för budgetåret 1995/96 anges som jämförelsetal.

## KÖNSFÖRDELNING

Som tidigare framhållits är andelen kvinnor bland nybörjarna omkring 60 procent 1997 eller några procentenheter högre än genomsnittet under en föregående tioårsperiod. Andelen kvinnor bland helårsstudenterna var 59 procent 1997. Ser man till olika fakulteter finns det klara skillnader. Högst är andelen kvinnor vid humanistisk fakultet och lägst vid matematisk-naturvetenskaplig fakultet. Inom matematisk-naturvetenskaplig fakultet kan man dock konstatera en ökning under senare år. I början av 1990-talet varierade andelen kvinnor (mätt i helårsstudenter) inom denna fakultet mellan 43 och 44 procent. År 1996 var denna andel 47 procent och 1997 var den 52 procent (eller 49

procent om man exkluderar utbildning på uppdrag av Lärarhögskolan i Stockholm).

Fakultet	Helårs- stud.	Andel kvinnor 1997 1996	
Humanistisk	7 805	67,3	65,7
Juridisk	2 646	54,9	55,3
Samhällsvetenskaplig	9 515	56,1	54,7
Matematisk- naturvetenskaplig	2 683	52,5	47,3
<b>Totalt 1997</b>	<b>22 649</b>	<b>59,4</b>	
- 1996	21 742	57,9	
- 1995/96 (läsåret)	22 188	57,2	
- 1994/95	20 978	56,6	
- 1993/94	20 420	57,2	

Figur 16. Antal helårsstudenter 1997 och andelen kvinnor per fakultet, med jämförelsetal för tidigare år.

För flera av de naturvetenskapliga utbildningarna, såsom kemi, biologi och geovetenskap, är andelen nyantagna kvinnor numera mer än 50 procent. De åtgärder som satts in för att öka intresset för naturvetenskapliga utbildningar (se avsnittet om högskolans tredje uppgift) kan ha bidragit till en jämnare könsfördelning.

Inom samhällsvetenskaplig fakultet har framför allt de data- och systemvetenskapliga utbildningarna haft svårt att få kvinnliga studenter, men situationen har förändrats även där. Hösten 1995 var andelen kvinnliga nybörjare på data- och systemvetenskapliga linjen, 160 poäng, 26 procent (av 141 nybörjare) och hösten 1997 var denna andel 62 procent (av 47 nybörjare).

## ÅLDERSFÖRDELNING

Åldersfördelningen varierar något mellan fakulteterna. Den största andelen yngre studenter (helårsstudenter) finns vid den matematisk-naturvetenskapliga och den juridiska fakulteten och den minsta andelen finns inom samhällsvetenskaplig fakultet. Den största andelen äldre studenter finns bland humanisterna medan juristerna har den lägsta andelen. En viss variation finns mellan olika år. I förhållande till 1996 har andelen studenter i den yngsta gruppen minskat med

motsvarande ökning för de övriga båda grupperna. För juristerna har dock andelen yngre ökat marginellt mellan 1996 och 1997. För tidigare år saknas jämförbara siffror.

Fakultet	-- 24 år	25- 35 år - 34 år
Humanistisk	45,9	38,1 16,0
Juridisk	49,1	42,3 8,6
Samhällsvetenskaplig	40,1	47,2 12,7
Matematisk- naturvetenskaplig	47,4	40,4 12,2
Totalt 1997	44,0	42,7 13,3
- 1996	45,6	41,7 12,7

Figur 17. Helårsstudenternas fördelning på olika åldersgrupper budgetåret 1997 (procent) med jämförelsetal för 1996.

#### UTBILDNINGAR SOM LEDER TILL YRKESEXAMEN

Stockholms universitet har rätt att utfärda följande fyra yrkesexamina för vilka omfattning och mål fastställs i högskoleförordningen:

- Juris kandidatexamen
- Psykologexamen
- Socionomexamen
- Yrkesteknisk examen

De linjer som leder till de tre första examina är juristlinjen, 180 p, psykologlinjen, 200 p och socionomlinjen, 140 p. Yrkesteknisk examen kunde tidigare erhållas på handelslinjen, men denna har upphört. I figur 18 sammanfattas några data om de tre första linjerna. På alla dessa har andelen nybörjare under 25 år minskat.

	Jurist- linjen	Psyko- log- linjen	Socio- nom- linjen
Nybörjare 1997	586	32	165
- andel kvinnor	54%	59%	84%
- andel under 25 år	69%	22%	38%
Nybörjare 1996	595	68	200
- andel kvinnor	54%	69%	83%
- andel under 25 år	73%	31%	51%
Nybörjare 1995/96	576	61	190
- 1994/95	490	58	184
- 1993/94	512	60	245
Examinerade 1997	304	61	136
- andel kvinnor	58%	75%	83%
Examinerade 1996	314	36	124
- 1995/96	308	40	121
- andel kvinnor	62%	70%	87%
Examinerade 1994/95	281	33	132
- 1993/94	250	18	143

Figur 18. Linjer som leder till yrkesexamen.

#### SÄRSKILDA ÅTAGANDEN

I regleringsbrevet för 1997 har Stockholms universitet erhållit följande nio särskilda åtaganden inom den grundläggande högskoleutbildningen:

1. att erbjuda utbildning i vissa särskilt angivna ämnen.

Ämnena och antalet studenter framgår av figur 19. Strålningsbiologi är en påbyggnadskurs om 10 poäng. I övriga ämnen finns ett kursutbud upp till magisternivån.

Ämne	Antal studenter		Helårsstudenter	
	1997	1996	1997	1996
Allm. kriminologi	529	526	215	208
Koreanska	72	62	26	29
Lettiska	75	76	28	32
Litauiska	7	6	1,5	0,5
Nederländska	150	135	46	38
Strålningsbiologi	3	4	0,25	1
Teckenspråk	28	40	10	12

Figur 19. Antal studenter och helårsstudenter i utbildningar som enligt särskilt åtagande skall ges vid Stockholms universitet



2. att anordna naturvetenskapliga och tekniska utbildningar för studerande med särskilt vuxenstudiestöd, s.k. *NT-utbildning*, samt eventuellt ettårig behörighetsgivande förutbildning till sådan NT-utbildning för motsvarande 297 helårsstudenter. Se *figur 20*.

Linje NT-svux	Beh. sökande		Antag- nings- tal
	1:a hand		
Biologisk-geovetenskap- lig linje, 120/160 p	263	82	13
Fysiklinjen, 120/160 p	58	9	15
Matematisk-datalogiska linjen, 120/160 p	128	12	8
Projektlinjen i matematik, fysik, matematisk statistik, 120/160 p	57	6	5
Biologi, 40 p	259	57	24
Kemi-biologi, 40 p	182	31	24
Data- och systemvetenskap, 120/160 p	1313	529	36
Summa	—	877	155

Figur 20. Sökande till NT-svuxutbildningar höstterminen 1997.

Budgetåret 1997 uppgick antalet helårsstudenter inom NT-svux till 248 och antalet helårsprestationer till 188. Andelen kvinnor var 61 procent och prestationsgraden var 76 procent. Motsvarande siffror för 1996 var 154 helårsstudenter och 111 helårsprestationer. Andelen kvinnor var 60 procent och prestationsgraden 72 procent; något högre för kvinnor och lägre för män.

3. att erbjuda undervisning i *svenska för utomnordiska gäststudenter*.

Kurser i svenska som främmande språk ges på tre nivåer om vardera 20 studieveckor; nybörjarkurs, förberedande kurs och behörighetsgivande kurs. Undervisning ges på heltid för studenter som vill uppnå behörighet i svenska för högskolestudier och på deltid för utbytesstudenter (motsvarande).

Omfattningen i helårsstudenter och helårsprestationer framgår av *figur 21*. Antalet studenter var 503 under 1997 och 575 under 1996. Andelen kvinnor var 58 procent av helårsstudenterna 1997 och 55 procent 1996.

	Helårsstudenter		Helårspresta- tioner	
	1997	1996	1997	1996
Behörighets- givande utbildning Svenska för utbytesstudenter	138	119	104	79
Summa	184	178	122	120
Prestationsgrad	66%	67%		

Figur 21. Antal helårsstudenter i svenska som främmande språk kalenderåren 1997 och 1996.

4. att delta i verksamhet och finansiering av *Tjärnö marinbiologiska laboratorium*.

Laboratoriet är en gemensam fältstation för Göteborgs och Stockholms universitet. Där bedrivs undervisning och forskning främst inom ämnesområdena marin ekologi, marin miljövärd, marin botanik, marin zoologi samt marina organismers systematik. Institutioner inom matematisk-naturvetenskapliga fakulteten gav år 1997 sex grundutbildningskurser med 16-36 studenter vid varje kurstillfälle. Detta motsvarar 2 062 studerandedagar och 229 lärardygner. Antalet studerandedagar 1996 var 1 636 och antalet lärardygner 254. Fakulteten utnyttjade också laboratoriet för examensarbetande studenter inom grundutbildningen samt för doktorander och forskare under sammanlagt cirka 125 persondygner.

5. att avsätta medel för verksamheten vid *Tolk- och översättarinstitutet (TÖI)* samt anordna tolk- och översättarutbildning för minst 120 studenter och konferenstolkutbildning för minst 15 studenter.

Det senaste budgetåret har präglats av utvecklingsarbete och arbete med nya kurser inom både tolk- och översättarutbildning. Under året planerades och igångsattes ett helt nytt tvåårigt översättarprogram på magisternivå i samarbete med språkinstitutionerna. Inom ramen för tolkutbildningar gjordes satsningar både för EU och för Östersjöregionen.

Fortbildning i form av specialkurser för tolkar och översättare samt för tolk- och

översättarlärare var mycket efterfrågade under året.

Antalet helårsstudenter var 88 budgetåret 1997. Andelen kvinnor var 88 procent. År 1996 var antalet helårsstudenter 182.

Att antalet helårsstudenter var så lågt 1997 beror på att TÖI under året hade deltidskurser på 10 poäng samt ett flertal deltidskurser på 20 poäng, som fick få kompetenta sökande, men som startades trots ett lågt studerandeantal på grund av stor efterfrågan på tolkar just inom den speciella sektorn. Se figur 22.

	Antal antagna	Antal registre- rade	Antal helårs- studenter
Översättarutbildning	65	53	37
Specialkurser	49	37	9,25
Konferenstolkutbildning	19	14	14
Övrig tolkutbildning	121	101	28

Figur 22. Antal studenter och helårsstudenter vid Tolk- och översättarinstitutet under 1997

Den av universitetet beslutade ekonomiska ramen för TÖI för budgetåret 1997 uppgick till 8 658 tkr. Därutöver erhöll TÖI ett bidrag på 110 000 ECU (motsvarande ca 940 tkr enl. kurs i december 1996) som stöd till institutets konferenstolkutbildning. TÖI har också svarat för verksamhet inom folkbildningen finansierad genom anslag under littera L2 och L3. Genom avsättningar från L2 och L3 till institutets gemensamma förvaltningskostnader och från reserverade medel kunde institutet bedriva verksamhet inom högskoleutbildning, förvaltning och utvecklingsarbete till en sammanlagd kostnad av 10 551 tkr.

#### 6. att avsätta medel för *teckenspråkstolkning*.

Universitetet i Stockholm har under budgetåret 1997 avsatt 2 050 tkr för teckenspråkstolkning vid universitetet och vid andra högskolor i Stockholmsområdet. Kostnaden uppgick totalt till 4 720 tkr, varav 1 661 tkr täcktes av nationella medel för studenter och forskarstuderande med funktionshinder (särskilda åtaganden punkt 8). Underskottet uppgick således till en miljon kronor. Bud-

getåret 1995/96 (18 månader) avsatte Stockholms universitet 3 075 tkr för denna verksamhet och den totala kostnaden uppgick till 5 949 tkr.

Vid Stockholms universitet har döva och hörselskadade studenter studerat filmvetenskap, data- och systemvetenskap samt biologisk-geovetenskaplig utbildning. Teckenspråkstolkare har också anlitats av Konstfack, Karolinska institutet (sjukgymnastutbildningen och hörselvetenskap) och Idrottshögskolan. I detta sammanhang kan nämnas att undervisning ges på teckenspråk i ämnena teckenspråk för döva och svenska som andraspråk för döva.

Bristen på utbildningstolkare är stor. De utgör ofta en nödvändig förutsättning för att döva och hörselskadade skall kunna skaffa sig en högre utbildning. Under 1997 fanns det vid universitetet 8 universitetsadjunkter som tolkade till teckenspråk respektive svenska och därutöver 5 teckenspråkstolkare (en teckenspråkstolk mer än under budgetåret 1995/96). Antalet teckenspråksberoende studenter var 8.

#### 7. att vara huvudman för *nationellt resurscentrum i kemi*.

Resurscentrums verksamhet ska vara ett stöd för landets kemilärare. Centret informerar om aktuella frågor kring kemi i allmänhet, undervisning, säkerhet, miljö, experiment, litteratur, datoranvändning osv. Centrets uppgift är också att stärka kontakterna mellan industri och skola samt skolans kännedom om kemisk forskning.

Centret strävar att identifiera behov av stödmaterial och fortbildning och att fylla behoven.

Kemilärarnas Resurscentrum har under 1997 känt ett ökande intresse från kemilärarna. Den personliga kontakten med lärare via telefon, e-post och fax har ökat markant, vilket visar att fler känner till centrets existens. Resurscentrum har under året givit 21 studiedagar lokalt och i övriga delar av landet och genom dessa träffat drygt 350 lärare på olika stadier.

Centret har fortsatt sin informations-spridning via Internet och nyhetsbrev. Cent-

rets skriftliga material — två häften med laborationsförslag med kommentarer för grundskola och gymnasieskola — har nu spritts till drygt 60 procent av målgrupperna. Tre nya egenproducerade material för lärare och elever är i sin slutfas.

Centret har ett aktivt samarbete med sin Finlandssvenska motsvarighet kring material, experimentförslag och information.

Resurscentrums utgifter uppgick till 1 440 tkr budgetåret 1997 och 2 298 tkr budgetåret 1995/96 (18 månader). Budgetåret 1995/96 ingick utgifter för initial utrustning med ca 170 tkr. Här till kommer lokalkostnader om 528 tkr som betalas av universitetet.

**8.** att samla in uppgifter om övriga högskolors kostnader för *studenter och forskar-studerande med funktionshinder* och i mån av behov nationellt fördela de medel som anvisas för detta ändamål (9 534 tkr).

Antalet studenter och forskarstuderande med funktionshinder har ökat vid universitetet och högskolorna för fjärde året i rad. Totalt uppgick universitetens och högskolornas kostnader för funktionshindrade till närmare 25 miljoner kronor under budgetåret 1997. Kostnaderna täcks i första hand genom att universitet och högskolor avsätter 0,15 procent av grundutbildningsanslagen. De av Stockholms universitet fördelade medlen täckte 63 procent av de kostnader härutöver som högskolorna redovisat för 1997. Motsvarande andel budgetåret 1995/96 var 71 procent. För att ge full täckning för dessa kostnader skulle för 1997 ytterligare 5 055 000 kronor erfordrats.

Hur antalet studenter och kostnaderna fördelas på olika grupper av funktionshindrade framgår av *figur 23*.

Funktionshinder	Antal studenter	Kostnad (tkr)
Döva med tolk	55 (48)	17 673
Döva med lärare som kan teckenspråk	67 -	202
Hörselskadade utan tolk	92 (30)	815
Rörelsehindrade	95 (91)	926
Dyslektiker	243 (55)	1 536
Synskadade	101 (85)	2 787
Övriga	80 (15)	1 052
<b>Delsumma</b>	<b>733 (324)</b>	<b>24 991</b>
Studenter som inte erhållit särskilda medel	380 (159)	-
<b>Totalt 1997</b>	<b>1 113 (483)</b>	<b>24 991</b>
- 1995/96 (18 mån.)	1 047	32 851
- 1994/95	718	
- 1993/94	483	

**Figur 23.** Antal funktionshindrade studenter och forskarstuderande 1997 med motsvarande antal budgetåret 1993/94 som jämförelsetal samt kostnad 1997.

Den största kostnaden är den som avser tolkhjälp för döva. Den grupp som ökat mest är dyslektikerna (55 budgetåret 1993/94; 99 budgetåret 1994/95; 182 budgetåret 1995/96, 18 månader, och 243 budgetåret 1997). Ungefär två tredjedelar av de funktionshindrade erhöll medel för särskilda stödåtgärder såsom assistent, lektor, teckenspråkstolk, anteckningshjälp eller extra undervisning medan en tredjedel av dem inte behövt sådant stöd.

Inom samordningsuppgiften har de internationella kontakterna rörande studenter och forskarstuderande med funktionshinder fortsatt att öka i form av medverkan i seminarier och konferenser samt genom artiklar i internationella publikationer. Arbete pågår med att i EU-databasen Ortelius föra in uppgifter om stödformer vid alla europeiska universitet och högskolor. Ett annat arbete som påbörjats är att utveckla ett multimedieprogram rörande arbetsmarknadsfrågor för personer med funktionshinder. Detta sker inom ramen för Leonardoprogrammet i samarbete med Grekland och Storbritannien. Vidare har KK-stiftelsen under 1997 beviljat medel för att inrätta två virtuella mötesplatser — en för landets studenter med funktionshinder och en för handikapphandläggarna vid universitetet och högskolorna.

Stockholms universitet har ansvaret för de anpassade högskoleprovets genomförande i Sverige. 1997 deltog 93 personer med dyslexi och 9 synskadade/blinda personer i proven som gavs vid Stockholms och Lunds universitet. Motsvarande antal 1996 var 67 respektive 13.

Av anvisade medel för 1997 har 8 400 tkr fördelats på universitet och högskolor för kostnader som avser åtgärder för funktionshindrade studenter. Återstående del avser löner och andra gemensamma omkostnader, såsom datoravskrivningar för handikappatorerna för det anpassade högskoleprovet.

9. att erbjuda *kompletteringsutbildning för socialarbetare med utländsk examen* motsvarande 20 helårsstudenter.

Utbildningen har varit förlagd till Södertälje.

Budgetåret 1997 uppgick antalet helårsstudenter inom kompletteringsutbildningen till 19, (14 kvinnor och 5 män) och antalet helårsprestationer till 12,4. Motsvarande siffror för 1996 var 10 helårsstudenter och 6 helårsprestationer.

### TIDIGARE ÅTAGANDEN

Stockholms universitet har fullföljt de särskilda utbildningsinsatser av arbetsmarknadsskäl som påbörjats hösten 1995 eller 1996 avseende olika utbildningsområden samt basår och aspirantutbildning. År 1997 omfattade basåret 32,5 helårsstudenter, varav 2 var studerande med särskilt vuxenstudiestöd. Aspirantutbildningen omfattade 54 helårsstudenter och 46 helårsprestationer.

### MÅLUPPFYLLELSE

För grundutbildningen anges i regleringsbrevet för 1997 följande mål för Stockholms universitet:

att antalet *magisterexamina* skall uppgå till minst 2 200 åren 1997—1999 och till 2 600 åren 1999—2002,  
att antalet helårsstudenter budgetåret 1997 skall uppgå till minst 19 140, varav minst 2 760 skall vara inom de naturvetenskapliga och tekniska utbildningsområdena,  
att antalet helårsstudenter inom dessa utbildningsområden skall öka under perioden 1997—1999 i förhållande till perioden 1993/94—1995/96.

Det anges vidare att universitetet under perioden 1997—1999 skall vidta ytterligare åtgärder för att öka andelen kvinnor i förhållande till perioden 1993/94—1995/96 inom de naturvetenskapliga och tekniska utbildningar där kvinnor är underrepresenterade.

När det gäller antalet helårsstudenter 1997 skall målet inte jämföras med de antalsuppgifter som redovisas i resultatredovisningen i detta avsnitt. Dessa uppgifter omfattar såväl den anslagsfinansierade delen som den del av utbildningen som utförs på uppdrag av annan högskola. Vidare grundar sig dessa uppgifter på terminsvisa uppgifter i studiedokumentationssystemet Ladok. Redovisningen av jämförbara uppgifter återfinns i avsnittet Underlag för anslag. Antalet helårsstudenter totalt överskrider målet, medan antalet helårsstudenter inom de naturvetenskapliga och tekniska områdena ligger något under det uppsatta målet (98,4 procent).

De mål som har satts för treårsperioden 1997—1999 är det ännu för tidigt att uttala sig om. Strävan är naturligtvis att de skall nås.

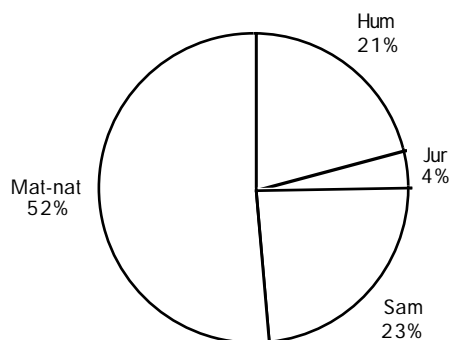
Av regeringen anvisade medel för forskning och forskarutbildning ligger på ungefär samma nivå som föregående år. Däremot har de externa intäkterna ökat — avgifter och bidrag står nu för 40 procent av finansieringen mot 37 procent förra budgetåret. Här är forskningsråden och sektorsorganen de stora bidragsgivarna.

Antalet nyantagna till forskarutbildningen var 365 varav 48 procent var kvinnor. Av de 1 927 aktiva forskarstuderandena hade 29 procent doktorandtjänster och 8 procent finansierade sina studier med utbildningsbidrag. Antalet doktorexamina var 143 och antalet licentiatexamina 86 (varav kvinnorna stod för 38 resp. 48 procent). Studietiden för doktorexamen har sjunkit något och är nu 11 terminer.

Forskningen vid Stockholms universitet uppgick 1997 till 1 555 personår varav den matematisk-naturvetenskapliga fakulteten svarade för nästan hälften. Under 1997 har fem nya professorer inrättats och en dragits in. 16 nya professorer har utnämnts, varav 4 är kvinnor.

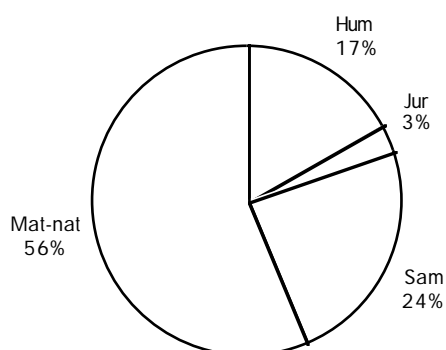
En kort redovisning ges för Centrum för kvinnoforskning, Europaforskning i juridik, Institutet för social forskning och Institutet för internationell ekonomi.

Anslaget för forskning och forskarutbildning vid Stockholms universitet uppgick budgetåret 1997 till 744 miljoner kronor. Detta innebär att anslagsnivån är ungefär densamma som föregående läsår (ca 736 miljoner kronor). De anslagsposter som ökat mest är anslagsposterna för den juridiska och den humanistiska fakulteten. Fördelningen av anvisade fakultetsmedel på fakulteter 1997 framgår av *figur 24*. Andelarna har endast förändrats marginellt under senare år. En jämförelse med budgetåret 1993/94 visar att matematisk-naturvetenskaplig fakultet då hade någon procentenhet större andel och att de övriga fakulteterna delat på motsvarande ökning av sina andelar.



Figur 24. Fördelningen av anvisade fakultetsmedel budgetåret 1997 (exkl. ersättning för lokalhyror).

Ser man på den totala finansieringen blir fördelningen på fakulteter något annorlunda, vilket framgår av *figur 25*. Denna fördelning avser visserligen budgetåret 1995/96 och är hämtad från universitetets redovisning till SCB av ämnesuppdelade uppgifter om forskning och utvecklingsverksamhet. Fördelningen torde inte ha förändrats så mycket på ett år.



Figur 25. Fördelningen av totala intäkter för forskning och forskarutbildning på fakulteter budgetåret 1995/96.

Den externa finansieringen svarade budgetåret 1997 mot 40 procent, 1995/96 mot 37 procent av den totala finansieringen av forskning och forskarutbildning. Intäkternas fördelning framgår av figur 26. Fakultetsanslagets andel av finansieringen har minskat med några procentenheter. Totalt har intäkterna för forskning och forskarutbildning ökat med 6 procent (i löpande priser).

Verksamhetens intäkter	1997 milj. kr	Andel 1997	Andel 95/96
Anslag	743,8	60%	63%
Avgifter, och andra ersättningar	70,8	6%	4%
Bidrag	426,9	34%	33%
<b>Totalt 1997</b>	<b>1 241,5</b>	<b>100%</b>	<b>100%</b>
- 1995/96 (18 månader)	1 758,2		
- do, 12 mån., uppskattat	1 172,1		

Figur 26. Intäkter för forskning och forskarutbildning 1997 samt fördelning på anslag, avgifter och bidrag 1997 och 1995/96

Enligt universitetets tidigare refererade redovisning till SCB av ämnesuppdelade avgifter om forskning och utvecklingsverksamhet budgetåret 1995/96 är det en stor variation mellan hur stor del av fakulteternas medel som externfinansieras. Denna andel var störst för samhällsvetenskaplig fakultet, 44 procent, och matematisk-naturvetenskaplig fakultet, 38 procent. För humanistisk fakultet var den 25 procent och för juridisk 23 procent. Inom matematisk-naturveten-

skaplig fakultet var det framför allt fysik som hade en hög grad av extern finansiering, 48 procent, medan de geovetenskapliga ämnena hade 42 procents och biologi- och kemi-ämnena ca 35 procents externfinansiering.

Externfinansieringen avser dels avgifter och andra ersättningar för uppdragsforskning, dels bidrag till forskning och forskarutbildning. Se figur 26. I figur 27 och 28 finns en del av dessa intäkter fördelade på externa finansiärer. I uppdragsforskningen står statliga myndigheter, affärsdrivande verk, kommuner och landsting för tre fjärdedelar av finansieringen. EU svarar ännu inte för någon nämnvärd del av finansieringen (26 tkr). En jämförelse med föregående budgetår visar att den första posten ökat med drygt 15 miljoner kronor mätt på en 12-månadersperiod samt att posten Övrigt ökat. I den första posten står de statliga myndigheterna för en ökning med 13,5 miljoner kronor. Också intäkterna från kommuner och landsting har ökat medan intäkterna från de affärsdrivande verken minskat.

Finansiär	1997 milj. kr	Andel 1997	Andel 95/96
Statliga myndigheter, affärsdrivande verk, kommuner och landsting	35,5	75 %	78 %
EU-medel	-	- %	- %
Svenska företag	2,8	6 %	9 %
Svenska organisationer utan vinstsyfte	2,3	5 %	11 %
Utländska företag	1,1	2 %	2 %
Utländska organisationer utan vinstsyfte	0,2	1 %	- %
Övrigt	5,3	11 %	- %
<b>Totalt 1997</b>	<b>47,2</b>	<b>100%</b>	<b>100%</b>
- 1995/96 (18 månader)	38,2		
- do, 12 mån., uppskattat	25,4		

Figur 27. Avgifter och andra ersättningar i miljoner kronor för uppdragsforskning m.m. 1997 samt fördelning på finansiär.

Under 1997 har universitetet och företag tecknat 57 avtal om uppdragsforskning över 100 000 kronor. På projekt som är uppdragsforskning — även de under 100 000

kronor — har det totalt inbetalats 30 miljoner kronor budgetåret 1997.

Huvudfinansiären för de externa bidragen är forskningsråden, som står för 37 procent av dessa. Se *figur 28*. Även här har posten Övrigt ökat. En annan post som ökat kraftigt är EU-medlen. Dessa uppgick till 18 miljoner kronor under 18-månadersbudgetåret 1995/96 och till över 27 miljoner kronor 1997.

Finansiär	1997 milj. kr	Andel 1997	Andel 95/96
Forskningsråd	152,2	37 %	40 %
Sektorsorgan	97,4	23 %	26 %
Statliga myndigheter, affärsdrivande verk, kommuner och landsting	32,9	8 %	11 %
EU-medel	27,3	7 %	3 %
Svenska företag	3,4	1 %	1 %
Svenska organisationer utan vinstsyfte	59,8	14 %	17 %
Utländska företag	3,0	1 %	1 %
Utländska organisationer utan vinstsyfte	2,6	- %	1 %
Övrigt	36,5	9 %	- %
<b>Totalt 1997</b>	<b>415,1</b>	<b>100%</b>	<b>100%</b>
- 1995/96 (18 månader)	581,5		
- do, 12 mån., uppskattat	387,7		

**Figur 28.** Externa bidrag i miljoner kronor till forskning och forskarutbildning 1997 med fördelning på finansiärer.

Av de 59,8 miljoner kronorna som avser bidrag för forskning och forskarutbildning från svenska organisationer avser 9,6 miljoner kronor bidrag från stiftelser som förvaltas av universitetet och 6,6 miljoner avser bidrag från de stiftelser som anges i *figur 29*.

Finansiär	1997 milj. kr	Andel 1997	Andel 95/96
Stiftelsen för: internationalisering av högre utbildning och forskning (STINT)	2,0	30 %	2,8
kunskaps och kompetens- utveckling (KK-stiftelsen)	1,1	17 %	1,8
miljöstrategisk forskning (Mistra)	2,9	44 %	
vård- och allergiforskning (Vårdalstiftelsen)	0,6	9 %	
forskning inom omr. med anknytning till Östersjö- regionen o Östeuropa (Östersjöstiftelsen)	—	—	10,1
<b>Totalt 1997</b>	<b>6,6</b>	<b>100%</b>	<b>14,7</b>
- 1995/96 (18 månader)	14,7		
- do, 12 mån., uppskattat	9,8		

**Figur 29.** Externa bidrag från vissa stiftelser i miljoner kronor till forskning och forskarutbildning budgetåren 1997 och 1995/96 (18 månader).

Flera insatser görs för att öka den externa finansieringen. Forskarna uppmantras att söka medel och erbjuds hjälp med de ekonomiska beräkningarna i samband med ansökan. Inom juridisk fakultet är ansökan om externa medel en förutsättning för att en lektor skall tilldelas s.k. rörlig resurs för egen forskning. Den matematisk-naturvetenskapliga fakulteten har (i oktober 1997) beslutat om en resultatrelaterad modell för fördelning av fakultetsmedel. Parametrarna är externa medel och examination i forskarutbildningen — ju mer externa medel och ju fler examinerade, desto mer fakultetsmedel. Inom denna fakultet kommer cirka 15 procent av institutionernas driftsmedel att fördelas enligt denna princip.

KOSTNADER

I inom verksamhetsgrenen forskarutbildning och forskning fördelades kostnaderna på olika ändamål enligt *figur 30a*. Till skillnad från i grundutbildningen (se *figur 5*) har personalkostnaderna en minskad andel. Ser man på totalen för all verksamhet vid universitetet har personalkostnaderna och lokalkostnaderna en oförändrad andel av de totala kostnaderna mellan budgetåren 1995/96 och 1997.

Ändamål	Kostnad 1997	Andel (procent)		
		1997	95/96	94/95
Personal	752,6	58	62	60
Lokaler	210,5	16	14	13
Övrig drift	267,0	21	20	21
Avskrivningar	62,3	5	4	6
Totalt	1 292,4	100	100	100
- 95/96 (18 mån)	1 762,5			
- 95/96 (12 mån)	1 175,0	(uppskattat värde)		
- 1994/95	1 136,5			

**Figur 30a.** Kostnader i miljoner kronor för forskning och forskarutbildning fördelade på ändamål

I *figur 30b* redovisas intäkter, kostnader och resultat för uppdragsforskning med fördelning på fakultet.

Fakultet	Intäkter	Kostnader	Resultat
Humanistisk	7,7	7,3	0,4
Juridisk	-0,1	0,1	-0,2
Samhällsvetenskaplig	18,2	17,5	0,7
Matematisk-naturvetenskaplig	19,7	21,4	-1,7
Totalt	45,5	46,3	-0,8

**Figur 30b.** Intäkter, kostnader och resultat för uppdragsforskning 1997, fördelade på fakulteter. Belopp i miljoner kronor.

Som jämförelse visas i *figur 30c* de totala kostnadernas fördelning på fakulteter, dvs. kostnader för såväl grundutbildning som forskning och forskarutbildning samt övrig verksamhet.

Fakultet	Kostnader
Humanistisk	467,5
Juridisk	90,6
Samhällsvetenskaplig	661,7
Matematisk-naturvetenskaplig	864,0
Totalt	2 083,8

**Figur 30c.** Totala kostnader 1997, fördelade på fakulteter. Belopp i miljoner kronor.

MÅLUPPFYLLELSE

Högskolorna skall enligt regleringsbrevet sträva efter att omfattningen av den externt finansierade verksamheten ökar.

Som tidigare framhållits har detta skett för forskningen och forskarutbildningen. Anslagsfinansieringen har minskat från 63 procent till 60 procent och de externa intäkterna har ökat med 15 procent från 431,6 miljoner kronor för en 12-månadersperiod till 497,6 miljoner kronor 1997.



**FORSKARUTBILDNING**

Under 1997 antogs 365 nya forskarstuderande vid universitetet. I *figur 31* redovisas dessas fördelning på fakulteter med jämförelsetal för tidigare läsår samt andelen kvinnor, dels för totalen, dels för matematisk-naturvetenskaplig fakultet. Andelen kvinnor bland de nyantagna var 48 procent; 62 vid humanistisk fakultet, 4 av 10 vid juridisk, 49 procent vid samhällsvetenskaplig och 34 vid matematisk-naturvetenskaplig fakultet. Svängningarna mellan åren är stora. Minskningen i andelen kvinnor läsåret 1995/96 är sannolikt en tillfällig svängning, liksom årets låga andel kvinnor vid matematisk-naturvetenskaplig fakultet.

En jämförelse mellan treårsperioderna 1988/89—1990/91 och 1993/94—1995/96 visar en 21-procentig ökning från 780 till 947 nyantagna. Störst var ökningen inom de samhällsvetenskapliga (+38 %) och matematisk-naturvetenskapliga fakulteterna (+31 %). Andelen kvinnor har mellan dessa treårsperioder ökat från 43 till 47 procent totalt och från 37 procent till 42 procent vid matematisk-naturvetenskaplig fakultet.

Fakultet	Nyantagna			
	1997	95/96	94/95	93/94
Humanistisk	110	70	87	76
Juridisk	10	14	7	12
Samhällsvetenskaplig	123	110	153	79
Matematisk-naturvetenskaplig	122	101	116	122
Samtliga	365	295	363	289
- andel kvinnor	48 %	45 %	48 %	48 %
Andel kvinnor vid mat-nat fak.	34 %	39 %	44 %	43 %

**Figur 31.** Nyantagna till forskarutbildning budgetåret 1997 samt procentuell andel kvinnor. (Källa för jämförelsetal: SCB.)

De nyantagnas åldersfördelning inom de olika fakulteterna framgår av *figur 32*. Då indelningen i åldersgrupper ändrats saknas jämförelsetal från tidigare år. Den största andelen av de yngre finns inom matematisk-naturvetenskaplig fakultet och den största

andelen av de äldre inom samhällsvetenskaplig fakultet. Detta gällde också läsåret 1995/96 även om grupperna var annorlunda då.

Fakultet	- 29 år	30 - 40 år - 39 år	
	Humanistisk	55	29
Juridisk	40	40	20
Samhällsvetenskaplig	42	33	25
Matematisk-naturvetenskaplig	65	32	3
Totalt 1997	53	32	15

**Figur 32.** Åldersfördelning i procent bland dem som påbörjat forskarutbildning budgetåret 1997.

I *figur 33* redovisas antal antagna forskarstuderande med minst 10 procents aktivitet hösten 1997. Under våren 1997 var antalet aktiva forskarstuderande 1 987, dvs. något högre än på hösten.

Fakultet	Aktiva forskarstuderande			
	ht 97	ht 96	ht 95	ht 94
Humanistisk	576	519	642	592
Juridisk	49	52	50	53
Samhällsvetenskaplig	675	628	616	652
Matematisk-naturvetenskaplig	627	554	614	624
Samtliga	1 927	1 753	1 922	1 921
- andel kvinnor	47 %	46 %	46 %	42 %
Andel kvinnor vid mat-nat fak.	39 %	37 %	39 %	38 %

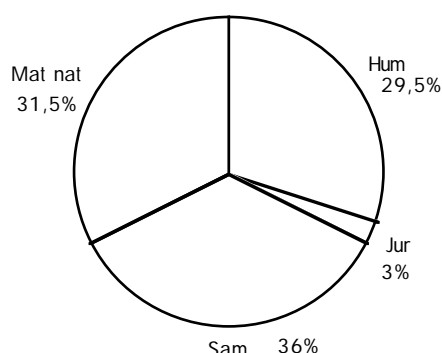
**Figur 33.** Aktiva forskarstuderande höstterminerna 1994—1997 samt procentuell andel kvinnor. (Källa för jämförelsetal höstterminerna 1994 och 1995: SCB.)

Åldersfördelningen bland aktiva forskarstuderande framgår av *figur 34*. Samma mönster kan ses här som för nyantagna. Den största andelen yngre forskarstuderande finns inom matematisk-naturvetenskaplig fakultet och den största andelen äldre inom samhällsvetenskaplig fakultet. Jämförelsetal med tidigare år saknas.

Fakultet	- 29 år	30 - 40 år - 39 år	41 - 50 år
Humanistisk	21	37	42
Juridisk	12	63	25
Samhällsvetenskaplig	17	37	46
Matematisk-naturvetenskaplig	45	44	11
Totalt ht 1997	27	40	33

Figur 34. Åldersfördelning i procent bland aktiva forskarstuderande höstterminen 1997.

En jämförelse mellan fördelningen av helårsstudenter på grundutbildningen (figur 3) och fördelningen av forskarstuderandena på fakulteter (figur 35) visar att matematisk-naturvetenskaplig fakultet har en klart större andel på den här nivån (32 jämfört med 12 procent) och de övriga fakulteterna en lägre andel.



Figur 35. Fördelningen av aktiva forskarstuderande på fakulteter.

1997 var *andelen kvinnor* 47 procent på forskarutbildningen jämfört med 59 procent på grundutbildningen. I båda fallen en procentenhet högre än 1996. Andelen kvinnor var lägst på matematisk-naturvetenskaplig fakultet (39 procent) och högst på humanistisk fakultet (52 procent). På juridisk och samhällsvetenskaplig fakultet låg man nära genomsnittet.

## STUDIEFINANSIERING

Antalet *studiestöd* (doktorandtjänst eller utbildningsbidrag) ökade från 618 höstterminen 1993 till 631 höstterminen 1994, 669 höstterminen 1995 och 712 höstterminen 1997. *Figur 36* visar förändringen från höstterminen 1993 i andelen aktiva forskarstuderande med doktorandtjänst eller utbildningsbidrag som studiefinansiering. Andelen med studiefinansiering har ökat något under senare år; först genom en ökning i antalet doktorandtjänster, men det senaste året genom en ökning av utbildningsbidragen.

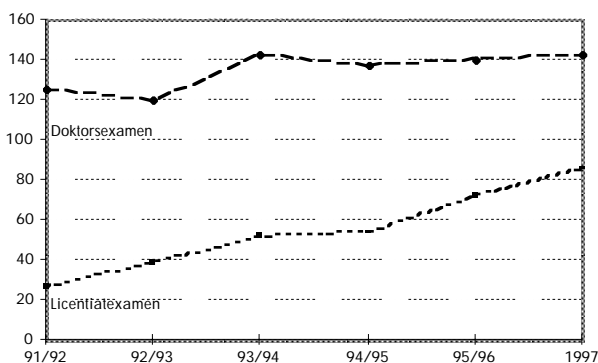
Fakultet	Andel studiefinansiering			
	ht 97	ht 95	ht 94	ht 93
<i>Humanistisk</i>	24	19	17	19
- doktorandtjänst	23	18	13	11
- utb-bidrag	1	1	4	8
<i>Juridisk</i>	37	38	43	35
- doktorandtjänst	37	38	38	28
- utb-bidrag	—	—	6	7
<i>Samhällsvetenskaplig</i>	25	22	19	19
- doktorandtjänst	19	18	17	14
- utb-bidrag	6	4	3	5
<i>Matematisk-naturvetenskaplig</i>	62	64	61	68
- doktorandtjänst	43	50	52	47
- utb-bidrag	19	14	9	20
<i>Samtliga fak.</i>	37	35	33	36
- doktorandtjänst	29	29	28	25
- utb-bidrag	8	6	5	11

Figur 36. Andelen aktiva forskarstuderande höstterminen 1997 med studiefinansiering genom doktorandtjänst eller utbildningsbidrag. Jämförelsetal för höstterminerna 1993—1995 från SCB.

Olikheterna mellan fakulteterna är stora när det gäller studiefinansieringen genom doktorandtjänster eller utbildningsbidrag. Till dessa finansieringsformer kommer 1,8 procent av de forskarstuderande höstterminen 1997 (eller 35 doktorander) som hade studiefinansiering ordnad på annat sätt av universitetet, till exempel genom assistenttjänst.

EXAMINA

Förändringarna i antalet *doktorsexamina* och antalet *licentiatexamina* under senare år framgår av *figur 37*. Antalet doktorsexamina har varit stabilt de senaste åren, medan antalet licentiatexamina ökat kraftigt. Fördelningen på fakulteter redovisas i *figur 38* med andel kvinnor och andel examinerade över 39 år. Tidigare år redovisades andelen examinerade över 34 år, varför jämförelsetal saknas. Då antalet examinerade per år inte är så stort varierar andelarna år från år. Andelen examinerade kvinnor under perioden 1990/91—1993/94 var 37 procent för doktorsexamen och 35 procent för licentiatexamen.



Figur 37. Antalet doktors- och licentiatexamina läsåren 1991/92—1995/96 samt 1997.

Fakultet	Antal examina	Andel kvinnor	Andel över 39 år
<i>Doktorsexamina</i>			
Humanistisk	30	47	70
Juridisk	6	50	50
Samhällsvetenskaplig	40	40	58
Matematisk-naturvetenskaplig	67	33	15
Samtliga	143	38	40
- läsåret 95/96	141	40	Saknas
<i>Licentiatexamina</i>			
Humanistisk	8	75	50
Juridisk	—	—	—
Samhällsvetenskaplig	27	48	48
Matematisk-naturvetenskaplig	51	43	14
Samtliga	86	48	28
- läsåret 95/96	72	40	Saknas

Figur 38. Antal doktorsexamina 1997 samt procentuell andel kvinnor och doktorsexaminerade äldre än 39 år.

Flera åtgärder har vidtagits för att öka antalet doktorsexamina.

Inom humanistisk fakultet har en koordineringsgrupp tillsatts för en rad frågor som rör forskarutbildningen och som kan komma att öka examinationen.

Att 6 doktorander examinerats vid juridisk fakultet innebär en kraftig ökning i förhållande till tidigare år. Fakultetsnämnden framhåller betydelsen av att kunna anställa doktorander på tjänster — endast härigenom skapas en kreativ forskningsmiljö där det går att kräva fullgoda prestationer inom begränsad tid. Från och med 1997 har man inom den juridiska fakulteten infört Forskarutbildningsdagen som är tänkt att återkomma årligen. Under denna skall viktiga frågor som berör forskarutbildningen diskuteras i ett sammanhang av dem som är berörda.

Inom den samhällsvetenskapliga fakulteten har man bland annat förbättrat utformningen av de individuella studieplanerna och genomfört en tätare uppföljning av doktorandernas arbete. Man försöker också i större utsträckning knyta doktoranderna till forskningsprojekt och öka användningen av licentiatexamen som reguljärt (men inte obligato-

riskt) delmål. En doktorandhandbok har tagits fram.

En doktorandhandbok finns också vid den matematisk-naturvetenskapliga fakulteten. Institutionerna uppmanas av fakultetsnämnden att ge varje nyantagen doktorand denna handbok som skall innehålla såväl för fakulteten gemensamma bestämmelser som institutionernas egna anvisningar. Den gemensamma delen blev klar våren 1997. Inom denna fakultet finns en kommitté för utvärdering av forskarutbildningen. I dess regi anordnas årliga temadagar för prefekter, handledare och forskarstuderande och man planerar en fakultetsspecifik handledarutbildning. Uppföljningen av doktoranderna har stärkts; inom fakultetens institutioner diskuteras man en gång per termin den enskilde doktorandens läge i sin utbildning och i sitt projekt.

Examenspremier har inte betalats ut. Vid juridisk fakultet finns dock stiftelsemedel som använts för stipendier om 15 000 kronor till var och en som disputerat.

#### 50-/80-PROCENTSRESULTAT

Av de 1 927 aktiva forskarstuderande hösten 1997 hade 142 studerande eller 7 procent av dem klarat 50 procent av studierna och 91 studerande eller 5 procent 80 procent av studierna. Talen tyder på brister i statistiken.

#### STUDIETID

Nettostudietiden för doktorsexamen var 11 terminer för dem som examinerades läsåret 1995/96 vid Stockholms universitet. För kvinnor var nettostudietiden något längre än för män; 11,6 terminer mot 11 för män. Detta gäller dock inte för alla fakulteter. Inom humanistisk fakultet var nettostudietiderna ungefär desamma för kvinnor och män och inom den samhällsvetenskapliga fakulteten hade männen längre

nettostudietid. För kvinnor kan man notera att nettostudietiden minskat under senare år. Se *figur 39*. För licentiatexamina var nettostudietiden 5,7 terminer; en knapp termin längre för kvinnor än för män (6,5 terminer för kvinnor mot 5,7 för män).

Fakultet	Män	Kvinnor	Totalt
Humanistisk	12,5	12,3	12,3
Juridisk	—	—	—
Samhällsvetenskaplig	12,0	10,0	11,0
Samhällsv./ekonomisk	9,4	—	9,4
Matematisk-naturvetenskaplig	10,5	11,5	10,7
Totalt 1995/96	11,0	11,6	11,0
- läsåret 1994/95	10,6	12,5	11,5
- läsåret 1993/94	10,7	12,4	11,2
- läsåret 1990/91	10,9	13,0	11,5

**Figur 39.** Genomsnittlig studietid för dem som tog ut doktorsexamina läsåret 1995/96 — antal terminer, med jämförelsetal för läsåren 1993/94—1994/95. (Nettostudietid har ej angetts om endast en eller ett par doktorander examinerats. Källa: SCB)

#### MÅLUPPFYLLELSE

Högskolorna skall enligt regleringsbrevet för 1997 sträva efter att antalet doktorsexamina ökar. Enligt regleringsbrev för 1998 gäller som examensmål för 1997—1999 att antalet examina bör uppgå till 289 vid matematisk-naturvetenskaplig fakultet och till 267 vid universitetets övriga fakulteter. Härvid skall licentiatexamen räknas som en halv examen liksom doktorsexamen om licentiatexamen tagits ut tidigare.

Det är ännu för tidigt att uttala sig om måluppfyllelse. Antalet licentiatexamina har varit ökande under senare år medan antalet doktorsexamina varit stabilt. Åtgärder har dock vidtagits för att öka antalet doktorsexamina.

## FORSKNING

Forskningen vid Stockholms universitet uppgick budgetåret 1997 till uppskattningsvis 1 555 personår och matematisk-naturvetenskaplig fakultet svarade för nästan hälften av dessa. Se figur 40. En jämförelse med läsåren 1995/96 och 1993/94 tyder på att volymen vid alla fakulteterna ligger lägre än 1995/96 och högre än 1993/94. Med hänsyn till svårigheterna att uppskatta forskningsvolymen i personår bör värdena tas med viss reservation. Fördelningen på fakulteter är densamma 1997 som 1993/94.

Fakultet	Lsåret 1997	Andel
Humanistisk	297	19 %
Juridisk	46	3 %
Samhällsvetenskaplig	453	29 %
Matematisk-naturvetenskaplig	759	49 %
Summa	1 555	100 %
- 1995/96	1 681	
- 1993/94	1 532	

Figur 40. Forskningsvolym mätt i personår budgetåret 1997 med jämförelsetal för läsåren 1995/96 och 1993/94

Inom humanistisk fakultet används *den rörliga resursen* normalt för att finansiera halvtidsforskning inom ramen för heltidstjänst som universitetslektor eller disputerad universitetsadjunkt. Vid denna fakultet omfattade resursen 51 lärare och 22 årsverken. Vid juridisk fakultet omfattades 9 universitetslektorer. Dessa fick minska sin undervisning med mellan 40 och 50 procent för sin forskning. En förutsättning för nedsättningen var här att lektorn ansökt om extern finansiering. Inom den samhällsvetenskapliga fakulteten finansierar den rörliga resursen sammanlagt cirka 55 tjänster motsvarande 40 årsverken. Huvuddelen av tjänsterna utgörs av forskningslektorat (med tidsbegränsat garantiutrymme för forskning) och forskarassistenttjänster. Ungefär fem årsverken används för att skapa utrymme för forskning motsvarande halvtid för vetenskapligt kompetenta lärare som huvudsakligen är verkamma inom grundutbildningen. Vid

matematisk-naturvetenskaplig fakultet fanns 38 lektorat och 62 forskarassistenttjänster för rörlig resurs. Institutionerna svarar för fördelningen på lektorerna, som inom den rörliga resursen kan forska mellan 10 och 75 procent av sina tjänster.

Samhällsvetenskapliga fakultetsnämnden har under 1997 fördelat 600 000 kronor för lärare i medellånga vårdutbildningar vid Hälsohögskolan. Hälften har använts för disputerade lärares kompetensutveckling och hälften för att stödja icke-disputerade lärare i deras forskarutbildning. Resterande 10 000 kronor skall fördelas under 1998.

## VETENSKAPLIG PUBLICERING

Olika åtgärder har vidtagits för att öka publiceringen av artiklar i internationella tidskrifter. Forskarstuderande har uppmuntrats att behandla någon avgränsad eller förberedande del av en avhandling i artikelform i såväl skriftserier med begränsad spridning som i internationella facktidskrifter. Detta kan också vara ett sätt att påskynda och avdramatisera avhandlingsarbetet.

Internationella samarbetsprojekt har också resulterat i publikationer på engelska och vid internationella kongresser och symposier brukar deltagarnas bidrag publiceras åtminstone i sammanfattad form.

Möjligheten till internationell publicering varierar mellan olika forskningsämnen. Rättsvetenskap är ett exempel på ett ämne som länge betraktats som en nationell disciplin men där detta förändrats under senare år, inte minst genom medlemskapet i EU. Det sistnämnda har lett till ökad internationalisering och till ett ökat intresse för internationell publicering.

I vissa ämnen sker en stor och viktig del av den internationella publiceringen i bokform. I detta sammanhang kan det noteras att av de avhandlingar som lagts fram under de senaste åren (1993/94—1996/97) har närmare 70 procent varit på engelska och några enstaka procent på annat främmande språk. Inom matematisk-naturvetenskaplig fakultet

skrevs samtliga avhandlingar på engelska. Inom historisk-filosofisk sektion skrevs mindre än 25 procent på främmande språk medan det inom språkvetenskaplig sektion var över 80 procent som gjorde det. Inom samhällsvetenskaplig fakultet skrevs ca 60 procent av avhandlingarna på engelska och övriga på svenska och inom juridisk fakultet skrevs 5 av 12 avhandlingar på engelska. Det senaste årets resultat visar på att en ökande andel avhandlingar skrivs på främmande språk, men variationen mellan åren är för stor för att man skall kunna dra några säkra slutsatser om detta är en bestående trend.

Flera institutioner erbjuder översättningshjälp eller stöd för språkgranskning för att stimulera internationell publicering.

Enligt fakulteterna publicerades totalt 1 325 vetenskapliga artiklar i internationella tidskrifter under 1997 och 1 316 under 1996. Ungefär 70 procent av dessa var inom matematisk-naturvetenskaplig fakultet, 15 procent inom samhällsvetenskaplig och 15 procent inom humanistisk fakultet. Ser man på enskilda fakulteter har antalet artiklar ökat mellan de båda åren vid samhällsvetenskaplig fakultet och minskat vid matematisk-naturvetenskaplig fakultet. Osäkerheten i uppgifterna och variationen mellan åren gör dock att det är svårt att dra några säkra slutsatser.

Vid matematisk-naturvetenskaplig fakultet fäster man särskild stor vikt vid internationella tidskrifter med "referee"-granskning. För dessa uppgick antalet artiklar till 900 år 1996 och 847 år 1997. En jämförelse med 1992 visar att nivån nu är cirka 20 procent högre än då.

#### INRÄTTADE OCH INDRAGNA PROFESSURER

Budgetåren 1993/94—1995/96 ökade antalet professorer vid Stockholms universitet med 13 från 193 till 206, dvs med 7 procent. För den största ökningen svarade den samhällsvetenskapliga fakulteten med 10 nya professorer. Den matematisk-

naturvetenskapliga fakulteten hade två nya och humanistisk fakultet en ny. Under 1997 inrättades 5 professorer samtidigt som en drogs in dvs. antalet professorer ökade med 4. Se *figur 41*.

---

#### Inrättade professorer

- Humanistisk fakultet

Professur i filmvetenskap

Professur i polska språket och litteraturen

- Samhällsvetenskaplig fakultet

Professur i sociologi med inriktning mot levnadsnivån

Professur i sociologi med inriktning på genusforskning

- Matematisk- naturvetenskaplig fakultet

Professur i glaciologi med inriktning mot klimatutveckling

#### Indragen professur

- Samhällsvetenskaplig fakultet

Professur i informatik

---

Figur 41. Inrättade och indragna professorer 1997

I regleringsbrevet för 1998 anger regeringen preliminära *mål avseende könsfördelningen bland nyrekryterade professorer* för treårsperioden 1997—1999. För Stockholms universitet har det preliminära målet satts till att andelen kvinnor bland de nyrekryterade professorerna skall vara 21 procent. 1997 har Stockholms universitet utnämnt 16 professorer enligt sammanställning i *figur 42*. Som framgår av sammanställningen är 4 av 16 eller 25 procent av de nyrekryterade professorerna kvinnor.

Utnämnda professorer	Ämne
<i>- Humanistisk fakultet</i>	
Arne Jarrick	Historia
Margaretha Rossholm Lagerlöf	Konstvetenskap
<i>- Juridisk fakultet</i>	
Ove Bring	Internationell rätt, särskilt folkrätt
Claes Sandgren	Civilrätt
<i>- Samhällsvetenskaplig fakultet</i>	
Anders Bergmark	Socialt arbete med inriktning på vård och behandling av alkohol- och drogmissbrukare
Kerstin Sahlin- Andersson	Företagsekonomi, särskilt offentlig organisation
Richard Swedberg	Ekonomisk sociologi
<i>- Matematisk- naturvetenskaplig fakultet</i>	
Jan Backman	Allmän och historisk geologi
Jan-Erling Bäckvall	Organisk kemi
Carl Folke	Naturresurshushållning
Per Olof Hulth	Experimentell fysik, särskilt astropartikelfysik vid höga energier
Margareta Ihse	Ekologisk geografi
Erland Källén	Dynamisk meteorologi
Malcolm Levitt	Kemisk spektroskopi, särskilt NMR-metodik
Juni Palmgren	Biostatistik
Christer Wiklund	Ekologisk zoologi

Figur 42. Professorer, utnämnda 1997.

I skriften Professorsinstallation och doktorspromotion 1997 presenteras de professorer som installerats under året samt promoverade hedersdoktorer. Här finns också en förteckning över godkända doktorsavhandlingar, framlagda under läsåret 1996/97.

### *Humanistisk fakultet*

*Arne Jarrick* har disputerat i ekonomisk historia på en avhandling med titeln Psykologisk socialhistoria. Han har deltagit i en rad projekt med mentalitets- och kulturhistorisk inriktning. När han nu tillträder som professor i historia överskrider han samtidigt gränsen mellan den samhällsvetenskapliga och humanistiska fakulteten.

*Margaretha Rossholm Lagerlöf*, professor i konstvetenskap, doktorerade på en avhandling om Sagan i nordisk sekelskifteskonst. Ett annat omfattande arbete bär titeln Ideal Landscape där tyngdpunkterna är 1600-talsmålarna Claude Lorrain och Nicolas Poussin. Margaretha Rossholm Lagerlöf är också verksam som konstkritiker och debattör i estetiska frågor.

### *Juridisk fakultet*

*Ove Bring*, professor i internationell rätt, särskilt folkrätt, har i sin forskning och sitt författarskap särskilt intresserat sig för internationell humanitär rätt, nedrustningsrätt och FN-stadgans roll i världspolitiken. Han har tidigare varit professor i folkrätt vid Uppsala universitet.

*Claes Sandgren*, professor i civilrätt, har bland annat ägnat sig åt kunskapssamhällets rättsliga reglering och förutsättningar och har publicerat verk om avtalsrätt, immaterialrätt, marknadsrätt, EG-rätt och jämförande rättsvetenskap. Han har tidigare tjänstgjort i utrikesförvaltningen, senast som ambassadör och chef för sekretariatet för analys av utvecklingsfrågor och kommer närmast från en professur vid Umeå universitet.

### *Samhällsvetenskaplig fakultet*

*Anders Bergmarks* forskning innefattar, vid sidan av empiriska studier av behandling av alkohol- och drogmissbrukare, även teoretiskt inriktade studier av missbruksrelaterade problemområden.

*Kerstin Sahlin-Andersson* är sedan 1994 föreståndare för SCORE (Stockholms centrum för forskning om offentlig sektor) som är ett för Stockholms universitet och Handelshögskolan gemensamt forskningscentrum. Kerstin Sahlin-Andersson har i sin forskning behandlat olika aspekter av den offentliga sektorns omvandling. Ett annat tema i hennes forskning är hur den offentliga sektorns organisationer har omvandlats genom införande av nya former för ledning, styrning och uppföljning. Hon har studerat hur utvärderingar görs och vilka följder de kan få samt hur enskilda organisationer tar till sig idéer om ledning, styrning och organisering.

För *Richard Swedberg*, professor i sociologi, särskilt ekonomisk sociologi, har två forskningsintressen dominerat, nämligen ekonomisk sociologi och sociologisk teori. Ett tema är att sociologin kan bidra till förståelsen av det ekonomiska livet. Professuren är nyinrättad vid universitetet. Swedberg driver för närvarande ett projekt om sociala mekanismer, som utgör ett försök att sammanföra den sociala teorin med rational choice-traditionen.

### *Matematisk-naturvetenskaplig fakultet*

*Jan Backmans* forskningsområden inom allmän och historisk geologi har rört kopplingarna mellan biogen sedimentdeposition, tidsskaleproblematik, cirkulationen i oceanerna och klimatutveckling. Han har bedrivit fältarbete såväl i Nordatlanten som i ekvatoriella delar av Atlanten samt i Indiska oceanen och Stilla havet. Han har också deltagit i nationellt organiserade expeditioner till centrala Arktiska oceanen.

En omfattande ny forskningsverksamhet inom metallorganisk kemi kommer att

etableras i och med att professor *Jan-Erling Bäckvall*, tidigare Uppsala universitet, har tillträtt professuren i organisk kemi. Bäckvall är en internationellt ledande forskare då det gäller att utnyttja övergångsmetaller för att syntetisera naturprodukter eller enantiomert rena föreningar, vilket har stort intresse bland annat för läkemedelsindustrin.

Naturresurshushållning är ett tvärvetenskapligt ämne och utgår från att människan och naturen är ett system. *Carl Folke* samarbetar med forskare från en mängd olika discipliner och har publicerat böcker om kopplingar mellan ekologi och ekonomi, handel och miljö, det funktionella värdet av biologisk mångfald, äganderätters betydelse för ett hållbart nyttjande av naturen, och vad vi kan lära av traditionell ekologisk kunskap och sociala mekanismer för att förbättra vår relation till de livsupprätthållande ekosystemen.

*Per Olof Hulth*, professor i experimentell fysik, särskilt astropartikelfysik vid höga energier, har i flera omgångar arbetat vid det europeiska forskningscentret CERN i Genève och där studerat protonens inre struktur med hjälp av neutrino-partikeln och blev bl.a. internationell talesman för ett neutrinoexperiment som sökte efter kortlivade partiklar.

*Margareta Ihse* har tillträtt den nyinrättade professuren i ekologisk geografi vid den naturgeografiska institutionen. Hon var tidigare docent där. Ämnet omfattar utveckling och användning av geografiska metoder för analys och presentation av biotopernas och ekosystemens fördelning och dynamik i tid och rum. De metoder hon utvecklat har varit riktade mot tillämpning och är i dag ett av de främsta verktygen för vegetations- och naturvårdsinventeringar av olika slag.

*Erland Källén* har utnämnts till professor i dynamisk meteorologi. Hans forskning har omfattat klimatmodellering, väderprognosmodeller och modellering av interna vågor i havet. Klimatforskningen har varit inriktad på att förstå klimatsystemets naturliga variationer, en nödvändig förutsättning för att vi skall kunna avgöra hur och när människans påverkan på atmosfären ger en



märkbar ändring av jordens klimat. För närvarande är Erland Källén ansvarig för uppbyggnaden av ett svenskt klimatmodelleringsprogram som stöds av forskningsstiftelsen Mistra. Programmet möjliggör en nära samverkan mellan SMHI och universiteten och syftar till att ge förbättrade metoder för klimatmodellering.

*Malcolm H. Levitt* har utnämnts till professor i kemisk spektroskopi, särskilt NMR-metodik. Hans forskning har rört nya metoder inom kärnmagnetisk resonans (nuclear magnetic resonance, NMR) — en fysikalisk metod för att undersöka den interna strukturen för en substans. Metoden kan bland annat användas för att bestämma strukturer hos proteinmolekyler i flytande lösning och för att skapa tredimensionella bilder av människokroppen (med så kallade magnetkameror).

1889 utsågs Sveriges första kvinnliga professor, Sonja Kovalevski. Hon var professor i matematik vid Stockholms högskola och fram till 1997 har det i Sverige inte utsetts någon annan kvinnlig professor inom det matematiska området. *Juni Palmgren* blev professor i biostatistik, som är ett förhållandevis nytt område inom matematisk statistik och behandlar statistiska problem inom det medicinska och biologiska området. Ämnet är stätt under kraftig utveckling i takt med de ökande krav som ställs på statistisk analys i medicinska och biologiska sammanhang. (Samtidigt med Juni Palmgren utnämndes en kvinnlig professor i matematik vid Uppsala universitet.)

*Christer Wiklund*, professor i ekologisk zoologi, var tidigare docent vid den zoologiska institutionen. Denna professur ligger liksom professuren i naturresurshushållning inom det ekologiska området. Institutionen har därmed stärkt sin ekologiska profil.

—

Under 1997 tilldelades professor Gunilla Lindberg-Wada vid institutionen för orientaliska språk det japanska förlaget Kodanshas översättarpris för översättningen av bland annat Yukio Mishimas bok *Vårnsö*

— en lyhörd tolkning som följsamt gestaltar originalspråket.

Gunnel Engwall, professor i romanska språk, särskilt franska, har av Frankrikes president utnämnts till riddare av den franska orden l'Ordre National du Mérite för sitt engagemang i franska språket och litteraturen.

Professor Torsten Persson vid institutionen för internationell ekonomi tilldelades Yrjö Jahnesson Award in Economics. Priset delas ut vartannat år till den i Europa mest framstående unga forskaren i ekonomi.

Under året har *Centrum för alkohol- och drogforskning* tillkommit inom samhällsvetenskaplig fakultet. Dess ändamål är att som tvärvetenskapligt centrum initiera, bedriva och informera om socialvetenskaplig forskning om alkohol och droger.

Göran Gustafssonstiftelsen vid Kungl. Vetenskapsakademien utser årligen pristagare inom molekylär biologi, fysik, kemi, matematik och medicin. Priset innebär fleråriga stora anslag till forskare i Sverige. 1997 års kemipris gick till professor Sven Lidin, oorganisk kemi, Stockholms universitet. Detta var tredje året i rad som utmärkelsen tilldelades en kemist vid Stockholms universitet.

Verksamheten vid analytisk kemi har förstärkts och förnyats genom att professor Anders Colmsjö's forskargrupp under året har överfört sin verksamhet från Arbetslivsinstitutet i Solna till Stockholms universitet. Gruppen, som är specialiserad inom organisk analytisk kemi, utvecklar metoder för identifiering och kvantifiering av kemiska föreningar med relevans för arbetsmiljön.

Vid institutionen för miljökemi på Wallenberglaboratoriet vid Stockholms universitet genomfördes de avgörande analyserna av de prover som tagits från arbetare som kommit i kontakt med akrylamid vid det omdiskuterade tunnelbygget i Hallandsåsen. Wallenberglaboratoriet har en lång forskningstradition kring giftiga kemikalier i miljön. Den analysmetod som användes utvecklades på Wallenberglaboratoriet under 1980-talet och är nu spridd i flera länder i Europa och i USA. En förutsättning för

utvecklandet av metoden har varit ett mång-årigt grundforskningsarbete vid laboratoriet.

### *Centrum för kvinnoforskning*

Verksamheten vid Centrum för kvinnoforskning består av

- undervisning i genusvetenskap på grundutbildningsnivå
- undervisning och annan verksamhet i genusvetenskap på forskarutbildningsnivå
- verksamhet som syftar till att främja kvinno- och genusvetenskap vid Stockholms universitets alla institutioner
- svenskt, nordiskt och internationellt samarbete för att utveckla kvinno- och genusvetenskapen som disciplin och forskningsområde.

Den fasta personalen vid Centrum bestod under 1997 av en föreståndare (50%), en universitetslektor (50%), en sekreterare (100%) och en bibliotekarie (30%). Under året utlystes ett halvtidslektorat med humanistisk inriktning. Utöver dessa personer deltar timanställda från andra institutioner, forskare med externa anslag, doktorander och studenter med arbetsplats vid Centrum och gästforskare och gäststudenter i verksamheten.

Kostnaden för kvinnocentrum uppgick till 3 341 tkr budgetåret 1997. Motsvarande kostnad 1996 var 3 924 tkr.

### *Europaforskning i juridik*

Målsättningen med Nätverket för europaforskning i juridik är att upprätta ett forum där äldre och yngre forskare ges möjlighet att träffas, diskutera och utveckla ny forskning inom europarättsområdet på nationellt plan och inte endast inom respektive institution. Under 1997 har nätverket arrangerat en större konferens, tre symposier och fyra seminarier. Dessa arrangemang har attraherat deltagare från alla svenska universitet och ämnesområden inom juridiken. Nätverket

har en egen hemsida för vilken ett forskarregister sammanställs över aktiva europarättsforskare i Sverige och Norden.

Vid slutet av 1997 omfattade nätverkets sändlista ca 80 forskare. Budgeten är fastställd till 1,2 miljoner kronor och kostnaden under året uppgick till 818 000 kronor.

### *Institutet för social forskning*

Institutet för social forskning har budgetåret 1997 erhållit en förstärkning med 2 miljoner kronor. Resurstillskottet har använts till att förstärka forskningen kring socialpolitik, arbetsmarknadsekonomi och levnadsnivå. Syftet är att inom några år inrätta nya tjänster på topp- och mellannivåerna inom dessa områden.

### *Institutet för internationell ekonomi*

Institutet för internationell ekonomi har under 1997 erhållit ett något mindre anslag än tidigare år. Med hjälp av externa anslag, bland annat via EU:s TMR-program, Training and Mobility of Researchers, har institutet dock nyrekryterat två forskare på mellannivå.

MÅLUPPFYLLELSE

Högskolorna skall enligt regleringsbrevet sträva efter att antalet artiklar av svenska forskare publicerade i internationella vetenskapliga tidskrifter ökar.

Vidare anges i budgetpropositionen för 1998 preliminära mål avseende könsfördelningen bland nyrekryterade professorer för treårsperioden 1997—1999.

Av redovisningen framgår att universitetet uppmuntrar en publicering av artiklar i vetenskapliga tidskrifter. Den matematisk-naturvetenskapliga fakulteten svarar för ungefär 70 procent av denna publicering. Nivån för hela universitetet är drygt 1 300 artiklar per år.

Detta första år i den angivna treårsperioden har universitetet uppnått det mål som satts för andelen kvinnor bland nyrekryterade professorer.

*Stockholms universitet kan uppvisa talrika exempel på samverkan med det omgivande samhället och ger en omfattande information om sin verksamhet. Detta hindrar inte att detta är ett område inom vilket mycket återstår att göra. För 1997 har vikten av en nära samverkan med näringslivet betonats av statsmakterna.*

*Arbetet har påbörjats med en kartläggning av nuvarande samverkan och ett analysarbete har inletts kring forskningens kontakt med näringslivet. Flera institutioner arbetar med att förbättra presentationen av sin verksamhet på Internet och de som ännu inte har en egen hemsida skall skapa en sådan under 1998. Under detta år skall också målet för verksamheten ses över och en handlingsplan arbetas fram.*

Universitetets tredje uppgift — att samverka med det omgivande samhället och informera om sin verksamhet — har tydliggjorts i budgetpropositionen för budgetåret 1997 och i högskolelagen. Krav ställs också i regleringsbrevet för budgetåret 1997.

I ett mäldokument för Stockholms universitet som fastställdes i juni 1993 finns som första rubrik "Ett storstadsuniversitet i samverkan och nära kontakt med samhället". Här framhålls betydelsen av en utbyggd samverkan med övriga högskolor genom rektorskonventet, stiftelsen Vetenskapsstaden, med KTH för Fysikcentrum och med Lärarhögskolan i Stockholm för lärarutbildningen. I mäldokumentet framhålls också betydelsen av att stärka redan upparbetade kontakter med organisationer och myndigheter och öppna vägen till andra samhällsinstitutioner med naturlig lokalisering till huvudstaden.

Denna strävan till samverkan med det omgivande samhället kan föras tillbaka till den tidpunkt då Stockholms högskola inrättades.

En del i denna samverkan är kontakten med andra universitet och högskolor. Här finns ett nära samarbete med Kungl. Tekniska högskolan, framför allt i datautbildningar och i fysikutbildningen, med Lärarhögskolan, med Södertörns högskola och med Karolinska institutet. På institutionsnivå finns naturliga kontakter med systeminstitutioner vid andra universitet inom och utom landet. Gemensamma samverkansorgan finns i Stockholms akademiska rektorskonvent och i Sveriges universitets-

och högskoleförbund, där rektor Gustaf Lindencrona numera är ordförande.

#### EXEMPEL PÅ VERKSAMHETER

En kartläggning under våren 1997 vid universitetets institutioner och centrum-bildningar gav rika exempel på kontakter med omvärlden. Av vilken sort kontakterna varit varierar med ämnets karaktär. För centrumbildningarna har ofta samverkan med det omgivande samhället varit en grund för att de skapats.

I ämnen med brett allmänintresse är lärarna ute och håller föredrag och skriver artiklar i dagspress, i mer samhällsorienterade ämnen engageras lärarna och forskarna i offentliga utredningar, som ledamöter eller genom att lämna yttranden över remisser. Ett exempel är lagstiftningsområdet, där den juridiska fakultetsnämnden under budgetåret avgivit yttrande över 38 lagstiftningsremisser. Många institutioner utnyttjas av media för att sätta in aktuella händelser i ett vidare sammanhang och för att ge bakgrundsinformation.

Möjlighet att publicera artiklar i *populärvetenskapliga tidskrifter* finns för flertalet ämnen. Några institutioner ger ut egna skriftserier eller egna tidskrifter (eller är nära knutna till externa tidskrifter) som vänder sig till forskare i ämnet, till studenter eller till en för ämnet intresserad allmänhet. Ett nytillskott under året är tidskriften KulturZon, där kulturvetarlinjens studenter i artikelform kan

presentera examensarbeten och annat material. Många lärare har medverkat i produktion av kurslitteratur för såväl universitetsnivån som för skolnivån samt i allmänna uppslagsverk som Nationalencyklopedin.

Universitetets *öppna föreläsningar* är en återupptagen tradition från Stockholms högskolas första år. Under de senaste 15 åren har sådana föreläsningar givits under olika teman med anknytning till forskningen vid universitetet. Våren 1997 var temat Universitetet i nationalstadsparken och föredragshälarna representerade såväl historisk-filosofiska som samhällsvetenskapliga och naturvetenskapliga ämnen. Hösten 1997 var temat Myt eller verklighet? — naturvetenskapernas roll. Denna serie ingick i Naturvetenskapliga forskningsrådets budkavle mellan universitetet med syftet att föra ut naturvetenskaplig forskning på ett populärt sätt. Som en del i denna budkavle ingick också seminarieserien Geovetenskap i fokus. Denna serie gavs under hösten i geovetenskapernas nya hus i Frescatiområdet och omfattade tretton seminarier i vilka de geovetenskapliga institutionerna presenterade sin forskning. Öppna föreläsningar ges också av enskilda institutioner. Ett problem för dem är att få ut informationen till en vidare krets.

Inom ramen för Naturvetenskapliga forskningsrådets budkavle ingick också en veckas utställning i Solna centrum med information om fakultetens utbildning och forskning. Professorer och andra forskare medverkade genom att berätta om sin forskning och med åskådliga exempel demonstrera den.

*Externa seminarier* kring aktuella frågor ges bland annat i juridik. Här finns möjlighet att rikta sig till specialintresserade som är verksamma inom området.

Många institutioner framhåller sin medverkan i *öppet hus* där universitetet når såväl presumtiva studenter som personer som är mer allmänt intresserade av universitetets verksamhet.

Några institutioner gör besök på skolorna för att informera om universitetsstudierna. Andra har anordnat *forskarskolor* för gymnasister (kemi, lingvistik) under ett par veckor

på sommaren, då gymnasisterna får delta i projekt med doktorander som handledare. Kemistudenter har varit ute och informerat i sina "gamla" skolor om varför man bör välja kemi och en grupp "unga forskare" har bjudits in varje år för att besöka forskningslaboratorierna och göra experiment.

Ett mer utvecklat samarbete finns med några skolor som profilerat sig mot ett visst område exempelvis mellan Stockholms marina forskningscentrum och Stensunds folkhögskola där en utbildning med marin inriktning planeras. Stockholms marina forskningscentrum har också ett samarbete med de s.k. öskolorna på Dalarö, Utö osv. På motsvarande sätt samarbetar astronomiska institutionen med gymnasieskolan i Saltsjöbaden som har en astronomilinje och matematiska institutionen samarbetar med Danderyds matematikgymnasium och Åsö gymnasium där det finns en forskningsinriktning inom det naturvetenskapliga programmet.

Vid Fysikum finns sedan 1996 *Vetenskapslaboratoriet* för skolelever. Syftet har varit att stimulera elevernas intresse för naturvetenskap, att öka förståelsen för den vetenskapliga metodiken samt att stärka kontakten mellan skola och högskola. Varje termin kan man ta emot ett 40-tal besök av klasser och lärare. Man har också *vetenskapsambassadörer* (doktorander) som reser ut till skolor och föreläser för klasserna. Kvinnliga doktorander kan här tjäna som förebilder för kvinnliga gymnasister. Fysikum har också en *fadderverksamhet* gentemot skolan där elever från mindre gynnade områden får hjälp och stöd med bland annat läxläsning.

Universitetet bedriver vid *Bergianska botaniska trädgården* en aktiv forskningsinformation om miljöfrågor och om universitetets miljöforskning som vänder sig till lärare och elever i regionens skolor. Denna verksamhet består dels av miljöskolan och miljöstigen, dels av lärarfortbildning. Under 1997 utvidgades miljöforskningsinformationen ytterligare genom ett samarbetsprojekt mellan universitetet och Stockholms stad där Naturens Hus-verksamheten förlades till

Bergianska botaniska trädgården och universitetet blev ny huvudman för den.

Många institutioner får samtal med frågor från allmänheten. Ett projekt som är tänkt att underlätta detta är *Kunskapsbanken*. Det är ett forskningsinformationsprojekt med syfte att skapa en kanal mellan universitetets forskare och i första hand grund- och gymnasieskolans lärare och elever. Dessa skall kunna vända sig dit med alla slags frågor i ämnet och få snabba svar. Det började med biologi men har utvidgats till matematik, kemi, fysik och geovetenskap.

På juristlinjen utförs 30 procent av undervisningen av externa lärare. För institutionen för journalistik, medier och kommunikation (JMK) och Grafiska institutet/Institutet för högre reklamutbildning utgör de externa kontakterna en omfattande och självklar del av kulturen. I data- och systemvetenskap är rörligheten stor mellan institutionen och näringslivet. Socialhögskolan har mellan 150 och 200 praktiker från det omgivande samhället som engageras som handledare för studenterna. Statistiska institutionen har professuren i officiell statistik gemensam med SCB.

Speciella *kurser* för yrkesverksamma ges av flera institutioner dels som allmänna kurser på halvtid och kvällstid, dels som uppdragsutbildning.

Doktoranderna vid Fysikum har *företagsdagar* där företag bjuds in att besöka institutionen och man ser vad institutionen kan hjälpa företaget med.

Juridiska fakultetens forskare har under året liksom tidigare år varit engagerade i *internationellt arbete* avseende utformning av internationella konventioner och regler samt uppbyggnaden av ett fungerande rättsväsende i Östeuropa. Inom fakulteten pågår också ett samarbete med Svenska institutet inriktat på att starta Riga Graduate School of Law. Socialhögskolan har haft ett nära samarbete med Litauen i deras uppbyggnad av en socionomutbildning där, i biståndsarbetet i Ryssland samt i arbetet med återvändande flyktingar i Sarajevo och i utveckling av specialkompetens för socialarbetare i Bosnien. Stockholms marina forskningscentrum har

ett nära samarbete med andra Östersjöländer och tar emot forskare från framför allt Baltikum, Polen och Ryssland.

Inom data- och systemvetenskap görs *projektarbeten* på grundnivå och magisterarbetena i samverkan med näringslivet. På Fysikum ger projektlinjens *examensjobb* kontakter med olika företag. Inom systemekologi har doktoranderna erbjudits *mentorer* utanför universitetet. Dessa har fungerat som en länk till det omgivande samhället. Från början var detta tänkt som ett led i jämställdhetsarbetet och det var de kvinnliga doktoranderna som skulle erbjudas mentorer, men projektet fick en vidare inriktning.

#### EXTERN REPRESENTATION

Juridiska fakultetsnämnden har avnämrepresentanter i utbildningsutskottet. Data- och systemvetenskap har en referensgrupp med näringslivsfolk för diskussioner om planering och uppföljning. Inom företagsekonomi finns Utvecklingsrådet, som består av representanter för näringsliv, stat och kommun. Utvecklingsrådet följer verksamheten och ger råd och tips om hur denna kan utvecklas. De ställer också upp som handledare för uppsatser. Vid socialhögskolan finns ett särskilt yrkesråd som referensgrupp till institutionsstyrelsen. Yrkesrådet tillskapades när de s.k. allmänrepresentanterna försvann från linjenämnderna. Inom statistiska institutionen finns en styrgrupp med externa ledamöter bl.a. från Skandia för den riskforskning som drivs i samarbete med KTH. Vid Fysikum finns ett sekretariat som arbetar med och samordnar de externa kontakterna.

När det gäller samarbetet mellan forskningen och det omgivande samhället spelar *de adjungerade professorerna* en viktig roll. Könsfördelningen bland de adjungerade professorerna är traditionellt ojämn. Samtliga 18 adjungerade professorer läsåret 1995/96 var män. 1997 fanns det 19 adjungerade professorer. Av de nyutnämnda var tre kvinnor. Nya inriktningar var Historia med särskild

inriktning på genus-, välfärds- och arbetslivsforskning, Arkivkunskap, Energisystemanalys och internationell miljöpolicy samt Pedagogik med inriktning mot sociala processer, där den sistnämnda ersatte en tidigare adjungerad professor i pedagogik. Av de 19 adjungerade professorerna återfinns 9 vid matematisk-naturvetenskaplig fakultet, 8 vid samhällsvetenskaplig och 2 vid humanistisk fakultet.

#### ÖVRIGA KONTAKTER MED OMVÄRLDEN

Hittills har framför allt institutionernas kontakter med det omgivande samhället framhållits. En samverkan sker dock på alla nivåer inom universitetet. Till styrelsen väljs "personer med bakgrund i sådan verksamhet som är av betydelse för högskolans utbildnings- och forskningsuppdrag" för att citera högskolelagen. I fakultetsnämnderna finns olika intressen representerade. Den humanistiska, den juridiska och den matematisk-naturvetenskapliga fakulteten har behållit systemet med yrkeslivsrepresentanter i fakultetens beslutande organ.

Rektor har i höstas, liksom tidigare år, bjudit in samtliga rektorer för *gymnasieskolor* i Stockholms län för att informera om vilka vägar universitetet erbjuder för fortsatta studier. Härvid engagerades såväl studentbyrån som informationsenheten samt dekanerna för de olika fakulteterna och representanter för olika utbildningar. Här informeras också om möjliga kontakter mellan gymnasieskolans elever och universitetet, såsom forskarskolor, unga forskare, öppet hus osv. Gymnasieskolor bjuds också in till informationsträffar på universitetet och representanter för studentbyrån besöker gymnasieskolor för att informera om universitetsutbildningen.

Vid universitetet finns ett *sekretariat för fortbildning av skolans personal*. Sekretariatet samordnar universitetets institutioner gentemot kommuner och skolor inom Stockholms län.

Som tidigare nämnts i grundutbildningsavsnittet (punkt 7 under särskilda åtaganden) är Stockholms universitet huvudman för nationellt *resurscentrum i kemi*. Verksamheten skall vara ett stöd för landets kemilärare.

Universitetet tar ett allt större ansvar för frågor om vad som händer med de studerande efter avslutad utbildning. Kontakten med Länsarbetsnämnden i Stockholms län är härvid viktig.

I mitten av 1980-talet bildades Arbetsforum vid Stockholms universitet för att förse studenterna med arbetsmarknadsinformation. Inriktningen har under 1997 ändrats mot ett Career Center, för vilket Stockholms universitet har det övergripande ansvaret, men där Stockholms universitets studentkår och Länsarbetsnämnden ingår som parter. *Arbetsforum - Career Center* ger studenterna möjlighet att redan under studietiden knyta kontakter med arbetsgivare och yrkesverksamma. Arbetsforums personal svarar på frågor om yrken, utbildningar och framtida arbetsmarknad och tid kan beställas för personlig karriärrådgivning. Vid Arbetsforum - Career Center finns platstidningar och referenslitteratur, anslagstavlor för lediga jobb samt platsautomater och möjlighet att utnyttja rekryteringstjänster på Internet. Arbetsforum arrangerar bransch- och yrkesseminarier samt jobbsökaraktiviteter. En eller ett par gånger i veckan kommer företag för att rekrytera personal eller erbjuda trainee-utbildning. Under 1997 startade Arbetsforums mentorprojekt för studenter inom personal- och arbetslivsutbildning. Personalchefer m.fl. inom företag och organisationer fungerar här som en länk till arbetslivet och bidrar med sina erfarenheter och sitt kontaktnät.

Förmedling av förslag till uppsatser och examensarbeten från företag och organisationer via *Vetenskapsbutiken/Exjobbpoolen* (en gemensam databas för flera universitet och högskolor) är ytterligare ett exempel på samverkan med det omgivande samhället. Teknikbrostiftelsen har under 1997 gett ekonomiskt stöd till verksamheten.

Som ett komplement till Arbetsforum finns *Kulan studentkompetens AB*, som

förmedlar kunskap från studenter till små och medelstora företag i Stockholmsregionen — särskilt sådana som står inför problem som de inte kan lösa utan akademisk kompetens. Studenterna visstidsanställs av Kulan och åtar sig uppdrag åt företagen, såsom marknadsundersökningar, data- och IT-frågor eller administrativa uppgifter. Konceptet har varit framgångsrikt. Kulan är ett dotterbolag till Stockholms universitet Holding AB. Holdingbolaget och Teknikbrostiftelsen är båda företrädare i Kulans styrelse.

*Stockholms universitet Holding AB* bildades 1996 för exploatering av forskningsresultat. Bolaget har under året förberett bildandet av några projekt- och tjänstebolag i samverkan med externa intressenter. Förutom det nämnda dotterbolaget Kulan är inget av dessa ännu färdigt för bolagsbildning. Det är viktigt för bolaget att markera att bolagsbildning kring forskningsresultat från samtliga fakulteter kan göra samhällsnytta. Exempelvis har samtal förts med några språkinstitutioner kring samverkan med några av landets exportföretag.

Stockholms universitet har ett avtal med *Stockholms Teknikhöjd AB*, vilket bland annat innebär att forskare vid universitetet har möjlighet att delta i Teknikhöjdens årliga kurser i exploateringskunskap (omfattar sju seminarier). Teknikhöjden samarbetar med holdingbolaget som också är delägare i Teknikhöjden. En huvudlinje i samarbetet är att Teknikhöjden först undersöker en idéns bärkraft och möjlighet på marknaden. Därefter undersöker holdingbolaget formerna för en bolagsbildning, söker riskkapital, management m.m. Den matematisk-naturvetenskapliga fakulteten har under året haft en seminarierie gemensam med Teknikhöjden i syfte att informera om dess möjlighet att hjälpa forskare med kommersialisering av forskningsresultat. Detta har lett till att några forskare direkt vänt sig till Teknikhöjden. I andra fall har man först kontaktat holdingbolaget.

Teknikbrostiftelsen har också erbjudit ekonomiskt stöd för en "gate-keeper"-funktion med syftet att fånga upp tillämpbara

idéer på institutionerna och att se till att konceptet utvecklas.

Akademiska Rektorskonventet i Stockholm beslöt under hösten 1996 att etablera ett samarbete som fått namnet *Stockholms Akademiska Forum* med uppgift att framhäva Stockholms roll som ett nationellt och internationellt akademiskt centrum. Syftet är att skapa en gemensam mötesplats för samverkan och dialog mellan universiteten och högskolorna i Stockholm och omvärlden. Genom aktiviteter och utställningar skall allmänheten informeras om Stockholms universitets och högskolors verksamhet i Stockholm. Verksamheten beräknas starta i början av år 1998 och lokalerna kommer att finnas i Stockholms Kulturhus. Nästa år kommer också *Studenternas hus* att öppnas i den klassiska universitetsbyggnaden på Norrtullsgatan 2. Huset skall bli en mötesplats för studenter vid universitet och högskolor i Stockholm och kommer att rymma läsplatser och utrymmen för gemensamma funktioner.

Stockholms universitet liksom andra högskolor i Stockholm ingår i *Congres Stockholm* som är en del av Stockholm Information Service med uppgift att marknadsföra Stockholm nationellt och internationellt. *Studying in Stockholm* är ett samarbetsorgan mellan högskolorna i Stockholm för att marknadsföra Stockholm som utbildnings- och forskningsstad. I samband med *Kulturhuvudstadsåret* 1998 planeras många aktiviteter vid universitetet.

#### INFORMATIONSTEKNOLOGIN

De flesta institutionerna har hemsidor och arbetar med att förbättra den information som presenteras där. En del har kommit långt, andra har just påbörjat arbetet. Informationen om forskning och forskningsresultat är i allmänhet inte helt uppbyggd. Enligt planerna skall ett fullt utbyggt *forskningsinformationssystem* vara i drift vid utgången av 1998. Då skall också varje institution ha en egen hemsida.



*Universitetets hemsida* ger en ingång till institutionernas hemsidor, men är också inkörsporten för exempelvis dem som vill nå Kunskapsbanken (universitetets frågelåda för nyfikna) eller dem som vill undersöka möjligheterna för uppdragsutbildning eller vill etablera ett forskningssamarbete. Frågorna kan vara av helt olika karaktär och målet har varit att hemsidan på ett tydligt sätt skall lotsa alla intressenter vidare till rätt enhet eller person inom universitetet. Under året har hemsidan förändrats för att tillgodose detta behov. Planer finns också att på såväl universitetets som Teknikhöjdens hemsida lägga in länkar som underlättar för externa intressenter att finna rätt samtalspartner för problemlösning inom t.ex. småföretag.

#### MÅLDOKUMENT

Högskolans tredje uppgift har utvidgats från och med år 1997 och kontakten med näringslivet har betonats allt mer. Ett analysarbete kring forskningens kontakt med näringslivet har startat. Under 1998 kommer målet för den tredje uppgiften att tydliggöras för att sedan konkretiseras i ett handlingsprogram (som senast den 10 maj 1999 skall redovisas till Utbildningsdepartementet). En utgångspunkt för arbetet med ett mål för den tredje uppgiften är att denna inte bör ses som en extra uppgift utöver och skild från utbildningen och forskningen utan som nära integrerad med dessa verksamheter. Det decentraliserade system som gäller ansvaret för utbildningen och forskningen skall därför också gälla den tredje uppgiften. Huvudansvaret skall ligga på institutionerna.

#### MÅLUPPFYLLELSE

Enligt regleringsbrev för år 1997 skall högskolorna i ökad utsträckning samverka med det omgivande samhället, t.ex. näringsliv, organisationer, kulturliv och folkbildning. Högskolorna skall vidare i sina årsredovisningar redovisa handlingsplaner för samverkan med det omgivande samhället.

Som framgår av redovisningen i detta avsnitt har den tredje uppgiften ägnats stor uppmärksamhet under året. Något försök att kvantifiera omfattningen har dock inte gjorts. Att något handlingsprogram inte fastställts under 1997 hänger samman med behovet av en mer övergripande översyn av universitetets måldokument. Universitetet kommer att till Utbildningsdepartementet redovisa ett handlingsprogram för universitetets tredje uppgift (jämför de åtgärder som vidtagits under 1998) vid den tidpunkt som anges i regleringsbrev för 1998.

*Stockholms universitet strävar efter ett intensivt internationellt utbyte. Det gäller studentutbyte och lärarutbyte liksom utbildnings- och forskningssamverkan. I detta avsnitt ges exempel på denna verksamhet.*

## STUDENTUTBYTE

Studentutbytet inom Erasmus- och Nordplusprogrammen har som framgår av figur 43 ökat i omfattning under en följd av år. En stagnering inträdde dock under läsåret 1997 för utresande studenter. De preliminära siffror som föreligger för våren 1998 visar återigen en viss ökning, medan antalet inresande fortsatt att öka.

	1997	95/96	94/95	93/94
<i>Erasmus</i>				
- utresande	265	268	226	194
- inresande	310	224	181	118
<i>Nordplus</i>				
- utresande	*	70	50	35
- inresande	*	95	75	41

Figur 43. Erasmus- och Nordplusstudenter läsåren 1993/94—1995/96 och budgetåret 1997.

\* Siffrorna för Nordplusutbytet 1997 var inte klara vid redovisningstillfället.

Utanför programmen har universitetet ett antal bilaterala utbytesavtal med utomeuropeiska länder. Antalet utresande studenter på sådana avtal var 76 och antalet inresande 54. Härutöver finns också bland de utresande studenterna s.k. free movers och studenter med utlandsförlagd utbildning. Uppgift finns om 59 sådana studenter. Av samtliga utresande studenter var 68 procent kvinnor och av de inresande 53 procent. Av de utresande var 49 procent under 25 år och av de inresande 69 procent.

Storbritannien är det land till vilket det största antalet studenter reser närmast följt av Tyskland. Beträffande inresande studenter kommer Tyskland främst. Som framgår av tabellen har antalet inresande studenter ökat kraftigare än de utresande. Detta har åstadkommit genom att universitetet kunnat erbjuda ett ökat antal kurser på engelska, ett utarbetat program för svenskundervisning och

— i samarbete med studentkåren — ett mer utvecklat omhändertagande av de utländska studenterna.

Antalet utresande doktorander var 86 mot 46 inresande. Här är USA det största mottagarlandet. Dit reste 35 doktorander. Ungefär lika många reste till olika europeiska länder. Av de inresande kom endast 2 från USA.

## EUROPEAN CREDIT TRANSFER SYSTEM

Under läsåret 1996/97 deltog 13 institutioner i ECTS-projektet för överföring av studiemeriter. Projektet har bland annat resulterat i ett informationspaket på engelska om institutionerna och deras kursutbud samt en generell information om Stockholms universitet. Informationen finns tillgänglig dels i tryckt form, dels i en databas på Internet.

Lsåret 1997/98 kommer ytterligare 15 institutioner att ansluta sig till systemet. Därmed omfattas huvuddelen av universitetets studentutbyte av ECTS-systemet.

## LÄRARUTBYTE

Budgetåret 1997 var antalet utresande lärare med mer än tre månaders tjänstgöring 17 och antalet inresande lärare 32. Majoriteten av de utresande reste till USA, medan de inresande i första hand kom från Europa.

I universitetets ansökan till Sokratesprogrammet för 1997/98 visade universitetets institutioner ett kraftigt ökat intresse för lärarutbytet, som tidigare varit av relativt begränsad omfattning. För ett 90-tal utresande lärare och lika många inresande har sålunda sammanlagt 340 veckors undervisning planerats för läsåret. Det är emellertid ännu

för tidigt att bedöma i vilken utsträckning de planerade lärarutbytena kommer att genomföras.

#### SAMARBETE MED ELITUNIVERSITET

Universitetet har fortsatt det samarbete med utländska elituniversitet som initierats med särskilt anvisade medel. Samarbetet omfattar följande universitet:

- Humboldt-Universität zu Berlin (övergripande)
- École des Haute Étude en Science Sociales, Paris (ekonomisk historia)
- Goldsmith College, University of London (journalism, media och kommunikation)
- Imperial College, University of London (biokemi)
- Oxford University (sociologi)
- Harvard University (sociologi)
- Stanford University (pedagogik)
- Freie Universität, Berlin (pedagogik)
- University of California (fysik)

#### FORSKNINGSSAMVERKAN

Inom EU:s fjärde ramprogram för forskning och utveckling, som sträcker sig mellan 1994 och 1998 har Stockholms universitet hittills varit med i 69 projekt varav 10 som koordinator. Genom projekten i fjärde ramprogrammen har Stockholms universitet dragit till sig 9 700 000 ECU, dvs. 84 miljoner kronor.

Särprogrammet Miljö och klimat är det största både personellt och ekonomiskt. Inom detta program bidrar forskare inom den matematisk-naturvetenskapliga fakulteten med 25 olika forskningsprojekt. De flesta projekten bedrivs inom den meteorologiska institutionen men flera andra institutioner deltar också.

Under 1997 kom Stockholms universitet med i 20 nya projekt vilket i ekonomiska termer motsvarar närmare 3 miljoner ECU

eller 26 miljoner kronor för hela projekttiden. De nya projekten avser följande sårprogram:

- Miljö och klimat (5 projekt)
- Marina vetenskaper (1 projekt)
- Bioteknologi (1 projekt)
- Socioekonomi (1 projekt)
- Samarbete med f.d. Sovjetunionen (4 projekt)
- Fri rörlighet för forskare  
4 Marie Curie stipendier  
4 nätverk.

18 av de 20 nya projekten avser naturvetenskapliga institutioner. Övriga 2 avser pedagogik och internationell pedagogik.

Under 1997 pågick fortfarande åtta projekt inom tredje ramprogrammet. Största program var här Human Capital and Mobility och Biomedicine and Health. Störst deltagande av institutionerna hade Wenner-Grens Institut med tre projekt.

EU-medlen för forskning och forskarutbildning ökade från 1,8 miljoner ECU 1996 till 2,9 miljoner ECU 1997.

#### ÖVRIGT

En annan typ av forskningssamverkan sker genom att flera institutioner har lärare och forskare som sitter i styrelser, i arbets-, expert- och styrgrupper inom olika internationella vetenskapliga och andra organisationer liksom i redaktionskommittéer för internationella vetenskapliga tidskrifter.

Stockholms universitet är medlem av det europeiska universitetsnätverket Unica — Network of Universities from the Capitals of Europe — med sekretariat i Bryssel och ingår i nätverkets styrgrupp genom prorektor, professor Gunnel Engwall. Vidare koordinerar universitetet nätverkets arbetsgrupp för området Racism and Xenophobia, genom professor Charles Westin vid Centrum för invandringsforskning.

För många institutioner eller motsvarande vid universitetet är den internationella inriktningen fundamental. Här kan nämnas

Institutet för internationell ekonomi, institutionen för internationell pedagogik, institutionen för baltiska studier, Centrum för invandringsforskning, Centrum för Stillahavs-asiastudier, Latinamerikainstitutet, Stockholms marina forskningscentrum och Internationella meteorologiska institutet i Stockholm.

I avsnittet om universitetets tredje uppgift har juridiska fakultetens engagemang för att starta Riga Graduate School of Law omnämnts liksom socialhögskolans arbete i Litauen, Ryssland och Sarajevo samt Stockholms marina forskningscentrums Östersjö-samarbete. Bland universitetets internationella samarbetsprojekt kan också nämnas att universitetsförvaltningen tillsammans med universitetsförvaltningen vid Helsingfors universitet inlett ett projekt för utveckling av vissa förvaltningsverksamheter. Projektet fortsätter under 1998. Stockholms universitet och Kungl. Tekniska högskolan har vidare med finansiering av Svenska institutet inlett samarbete med ett antal baltiska universitet för utveckling av deras internationella kontor (Irobaltprojektet).

1991 inleddes ett samarbete mellan Stockholms universitet och statsuniversitetet i S:t Petersburg avseende institutionell utveckling. Inom programmets ram har statsuniversitetets organisation och ledningssystem reformerats. Parallellt med det administrativa utvecklingsprojektet har universiteten byggt upp ett gemensamt institut för kvalificerad kunskapsutveckling på den offentliga förvaltningens område. Institutet stöds till en del av SIDA, men är i övrigt självfinansierat. Vid institutet vidareutbildas chefstjänstemän i de regionala och kommunala förvaltningarna i S:t Petersburg inom ramen för ett masterprogram. Institutet ger dessutom ett femårigt utbildningsprogram för unga studenter från hela Nordväststrysland.

### MÅLUPPFYLLELSE

Högskolorna skall enligt regleringsbrevet sträva efter att vidga det internationella forskningssamarbetet, särskilt genom att utnyttja de möjligheter som deltagandet i EU:s forskningsprogram erbjuder.

Stockholms universitet strävar efter ett intensivt internationellt utbyte. När det gäller studentutbytet är det framför allt glädjande att antalet inresande studenter ökat. Det kan vidare konstateras att EU-medlen ökat i förhållande till tidigare år.

*I början av år 1997 lämnade fakultetsnämnderna fram sina och institutionernas planer för kvalitetsutvecklingsarbetet för treårsperioden 1997—1999. Som bas låg erfarenheterna från ett tidigare genomfört treårigt kvalitetsprogram. I detta avsnitt redovisas en sammanfattning av fakultetsnämndernas nya planer.*

*Universitetets kvalitetsarbete har under året varit föremål för en extern granskning i Höskoleverkets regi.*

---

#### PROGRAM FÖR KVALITETSUTVECKLING ÅREN 1997—1999

När föregående årsredovisning lämnades hade institutionerna just redovisat resultatet av treåriga kvalitetsprogram för åren 1994—1996. Resultatet sammanfattades i årsredovisningen. I början av 1997 lämnade fakultetsnämnderna sina och institutionernas planer för kvalitetsutvecklingsarbetet den kommande treårsperioden. I dessa tar man till vara de erfarenheter som gjorts under den tidigare treårsperioden.

##### *Historisk-filosofiska sektionen*

Historisk-filosofiska fakultetsnämnden kommer som hittills att ansvara för att institutionernas program och rapporter sprids till övriga institutioner och till centrumbildningar inom sektionen. Nämnden planerar också konferenser för studierektorer och för fakultetsnämndens studentledamöter. På basis av gjorda erfarenheter planerade nämnden att starta och leda tre projekt.

Det första projektet startade redan hösten 1996. Det avser problem med kandidatuppsatserna inom påbyggnadskurserna. Studietiderna är för långa och det är alltför många som aldrig slutför sina studier. En viktig orsak är att avståndet är för stort mellan grundkurserna på A- och B-nivån å ena sidan och C-kurserna å den andra. Den kritiska grundsyn och de verktyg som krävs för den tredje terminens uppsatsarbete bör — enligt projektgruppen — studenterna ha tillgodogjort sig redan de två första terminerna. Studenterna bör vidare få skrivträning i form av mindre uppgifter redan från den första terminen. Som förändringar under

den tredje terminen föreslår projektgruppen en aktivare handledning samt en etappindelning av uppsatsarbetet från en första kortfattad promemoria till en preliminär version av hela uppsatsen. För att genomföra projektet krävs en genomgripande översyn av hela utbildningen på A-, B- och C-nivå.

I det andra projektet ställs frågan om de av fakultetsnämnden fastställda kursplanerna bör vara mer detaljerade eller om man i högre grad än nu bör överlåta åt institutionerna att fatta beslut inom ramen för mer kortfattade planer. Härvid skall man beakta att syftet med planerna inte bara är att fastställa utbildningens mål och uppläggning samt formerna för undervisningen och examinationen utan också att tjäna som juridiska dokument med studenternas och lärarnas rättigheter och skyldigheter.

Det tredje projektet avser förutsättningarna för ett laboratorium för digitalisering av ikonografiskt och audiellt undervisningsmaterial som de inkopplade institutionerna skall ha tillgång till direkt i föreläsningssalar och seminarierum. Projektet förutsätts ske i flera steg med kartläggning av kostnader och finansieringsmöjligheter, upphovsrättsliga frågor, möjligheterna till egna insatser på institutionerna osv.

##### *Språkvetenskapliga sektionen*

Den språkvetenskapliga fakultetsnämnden inledde året 1997 med en konferens för nämndledamöter, institutionsrepresentanter och studentrepresentanter. Konferensen hade som huvudtema de språkvetenskapliga handlingsprogrammen för kvalitetsutveckling. I jämförelse med tidigare maldokument är dessa handlingsprogram mer konkreta och

uppvisar en rimligare ambitionsnivå. Institutionerna har haft ett stort ansvar för arbetet och med detta har följt en stor frihet när det gäller att utforma detta så att det passar den enskilda institutionen.

I många av institutionernas program finns förslag till diagnostiska prov och individuell studierådgivning i samband med antagningen, förslag till åtgärder för att stimulera lärarna till vetenskaplig eller pedagogisk utveckling och förslag till integrering av timlärare och nyanställda. Andra förslag avser IT som hjälpmedel, den ökade betydelsen av studenternas självständiga arbete, alternativa examinationsformer, heterogena studentgrupper, genomströmningen och forskningsanknytning av den grundläggande utbildningen.

Vid sidan av de språkpedagogiska seminarier som anordnas varje termin inom sektionen kommer även kvalitetskonferenser att anordnas i fortsättningen. Som en punkt på dessa kommer institutionerna att få rapportera om sitt kvalitetsarbete. Den första hölls i januari och behandlade omstrukturering av kursplaner. I kandidat- och magisterexamina ingår ofta studier i ett huvudämne på mellan 60 och 120 poäng. För dessa finns kursmål men det saknas mål för större block av kurser såsom hela 80-poängsutbildningen i ämnet.

Möjliga framtida teman för konferenser är studentinflytande, examinationsformer, lärarnas kompetensutveckling och IT-användning.

### *Samhällsvetenskapliga fakulteten*

Under våren 1997 redovisade institutionerna inom den samhällsvetenskapliga fakulteten sina planer för kvalitetsarbetet under perioden 1997—1999. Viktiga inslag i flera av dessa planer är en fortsatt och fördjupad forskningsanknytning av grundutbildningen och mer systematiskt arbete med kursvärderingar, även inom forskarutbildningen. Några institutioner kommer att arbeta med lärarnas, främst de yngres, pedagogiska kompetensutveckling. Ett annat viktigt om-

råde för kvalitetsarbetet är jämställdhetsfrågan, både vad gäller könsfördelning bland studenterna, belysning i utbildningen och bland institutionernas personal.

Följande punkter ingår i den samhällsvetenskapliga fakultetsnämndens treårsprogram:

- internationalisering av forskning och undervisning
- avvägning mellan kursnivåer, fördelning mellan ämnesområden och fördelning mellan ungdomsutbildning och fortbildning
- konferens om handledning i forskarutbildning
- följa upp tidigare satsning på magisterkurser
- arbeta för ökad jämställdhet (högre tjänster, forskarrekytering, disputationer, frekvens)
- ökat studentengagemang
- förbättra villkoren för studenter med invandrarbakgrund och studenter med funktionsnedsättningar
- institutionsövergripande diskussioner om erfarenheter från kvalitetsarbetet
- formerna för institutionernas årliga verksamhetsredovisning
- konferenser för institutionsföreträdare.

Under hösten 1997 har fakultetsnämnden genomfört en tvådagars konferens med studierektorerna där flera av punkterna diskuterades. Dessutom har konferenser genomförts med prefekter och föreståndare samt handledare inom forskarutbildningen.

### *Juridiska fakulteten*

Juridiska fakultetsnämnden framhåller betydelsen av att utveckla ett fungerande maskineri (organisation och förfarande) för att uppmärksamma svagheter och för att möta förändringar. En central fråga gäller hur utvecklingen av marknaden för juridisk arbetskraft påverkar och bör påverka omfattningen av grundutbildningen i förhållande till fortbildning och vidareutbildning. Inom grundutbildningen kommer särskild uppmärksamhet att ägnas åt kvalitetsarbetet på

detta område. Under hösten hölls liksom tidigare år en linjedag med deltagande av all personal vid den juridiska institutionen samt allmänföreträdare i utbildningsutskottet och studenter från juridiska linjerådet. Bland annat diskuterades praktik i utbildningen — en angelägen fråga med tanke på att allt färre får tingsmeritering. Mot bakgrund av den förändrade arbetsmarknaden diskuterades också en breddning av utbildningen mot andra fakultetsområden. Båda frågorna är föremål för fortsatta överväganden.

Inom forskarutbildningen kommer avhandlingarnas omfattning att uppmärksammas liksom sambandet med genomströmning och med utveckling av doktorandkurser. Möjligheten till specialisering på grundutbildningen och sambandet med val av perspektiv och analysinriktning i avhandlingarna kommer också att uppmärksammas.

#### *Matematisk-naturvetenskapliga fakulteten*

Den förväntade expansionen inom grundutbildningen får inte hindra en kvalitetshöjning. En genomgång av hur en expansion skulle påverka utbildningen i olika ämnen har därför aktualiserats. I samband härmed gjordes också en översyn av lokaltillgången.

En viktig grund för det planerade kvalitetsarbetet är den omfattande *utredning* som genomfördes under 1996 och som belyste hur tidigare studenter inom fakulteten med en yrkeserfarenhet som grund bedömde den genomgångna grundutbildningen. Huvudfrågan för en grundutbildningskonferens i februari 1997 var därför vilka förändringar som måste göras inom grundutbildningen för att möta studenternas och de intervjuade arbetsgivarnas kritik.

Under treårsperioden planeras *seminarier* som pedagogisk vidareutbildning för lärare. Det första hölls under våren 1997 och avsåg naturvetenskaplig didaktik. Det hölls av en professor från Glasgow University. Satsningen kommer att utvärderas och ligga till grund för den fortsatta planeringen.

*Rapporter* av huvudämnesansvariga och studievägledare om de studerandes resultat och övergripande utvärderingar av utbildningen skall i ökad utsträckning behandlas i nämnden och också diskuteras vid planerade grundutbildningskonferenser.

Under året har *måldokument* utarbetats för samtliga utbildningslinjer inom fakulteten. De har utformats på ett sätt så att de skall kunna användas i en framtida utvärderingsprocess.

Sedan 1993 har kommittén för utvärdering av forskarutbildningen verkat. I planerna för dess fortsatta arbete finns att genomföra en motsvarighet till den utredning som gjorts på grundutbildningen om *hur arbetsgivare och tidigare studenter ser på forskarutbildningen*. En annan fråga som kommittén kommer att arbeta med är kontinuerlig *fortbildning av handledare*.

Under den kommande perioden kommer fakulteten att utöka satsningen på informations- och rekryteringsfrågor. En *informatör* kommer därför att knytas till nämndkansliet. En viktig uppgift blir kontakten med skolan och näringslivet. Projektet *Kunskapsbanken* kommer att utvidgas till flera ämnen. Projektet består av en frågelåda på nätet där fakultetens forskare svarar på frågor från lärare och elever inom grundskolan och gymnasieskolan.

#### *Enheter inom förvaltningen*

Kvalitetsutveckling är numera en självklar del i universitetets huvudverksamheter — utbildning, forskning och samverkan med det omgivande samhället. Det är också viktigt att stödfunktionerna inom förvaltningen ses över och värderas. Under 1997 har därför kvalitetsutvecklingsprogram fastställts också för förvaltningens enheter/funktioner (med undantag för ett par enheter som varit föremål för omorganisering). Programmen skall följas upp och utvärderas om ett år.

### SJÄLVVÄRDERING

Arbetet med kvalitet i utbildning och forskning är en integrerad del av universitetets verksamhet. Detta arbete har under året fått en ny dimension genom att arbetet granskats av Högskoleverket och en av verket utsedd extern bedömaregrupp.

Som underlag för bedömaregruppens arbete har universitetet tagit fram en omfattande dokumentation om kvalitetsarbetet vid universitetet. En kort beskrivning av kvalitetsarbetet finns i såväl universitetets årsredovisning för budgetåret 1995/96 som i den självvärdering som universitetet lämnade till bedömaregruppen i augusti 1997.

Självvärderingen sammanfattas genom att verksamheten relateras till följande egenskaper som universitetskanslern framhållit som kriterier för "det goda lärosätet":

- självreglering och lärande
- långsiktighet
- internationellt perspektiv
- tydligt ledarskap
- samverkan med intressenter
- jämställdhet
- studenten i centrum.

Ett ytterligare kriterium föreslås i självvärderingen, nämligen:

- delaktighet.

Enligt självvärderingen är flertalet av dessa kriterier väl uppfyllda av universitetet. Detta gäller särskilt systemen för självreglering och lärande, det tydliga ledarskapet och de väl utvecklade formerna för studentmedverkan. På andra områden — t.ex. när det gäller att utarbeta långsiktiga planer, att etablera kontakter med det omgivande samhället och inom jämställdhetsområdet — återstår en del att göra men som framgår av denna årsredovisning pågår eller planeras för närvarande särskilda insatser.

### HÖGSKOLEVERKETS RAPPORT

Högskoleverkets rapport (1997:43 R) Granskning och bedömning av kvalitetsarbetet vid Stockholms universitetet överlämnades till universitetet den 5 december 1997. Bedömaregruppen är positiv till mycket av institutionernas kvalitetsarbete. I rapporten ges också förslag till åtgärder som gruppen anser att Stockholms universitet bör överväga i sitt fortsatta kvalitetsarbete. I början av 1998 har förslaget remitterats till fakultetsnämnderna och är nu föremål för diskussioner och ställningstaganden inom universitetet.



År 1997 minskade personalen med 6 procent — motsvarande 218 personår — i förhållande till läsåret 1995/96. Minskningen var kraftigare för den undervisande och forskande personalen än för den tekniskt-administrativa. En jämförelse mellan fakulteterna visar helt olika struktur på personalens sammansättning. Även andelen doktorerade lärare varierar mellan fakulteterna och ligger mellan 52 och 87 procent. Totalt är denna andel kvar på samma nivå som läsåret 1995/96, dvs. 72 procent av lärarna har doktorsexamen. Arbetet med utveckling av lärarnas pedagogiska kompetens fortsätter genom utbildning och genom den årligen återkommande campuskonferensen.

Mellan 1993 och 1996 har andelen unga lärare ökat och även andelen unga totalt i personalen. För 1997 är det svårt att dra slutsatser om åldersförändringar i och med övergången till kalenderår som budgetår.

Andelen kvinnor fortsätter att öka såväl totalt som bland lärarna, dock inte för adjunkter och gäst-/tillfälliga lärare. Fortfarande minskar andelen kvinnor ju högre man kommer i utbildningen eller i tjänster. Ett mål för jämställdhetsarbetet är att få balans mellan kvinnors och mäns inflytande i undervisning, forskning och övrig verksamhet.

År 1997 arbetade 6 157 personer vid Stockholms universitet. Antalet heltidspersoner var 3 297. Fördelningen på tjänstekategorier framgår av figur 44.

Tjänstekategori	Antal anställda	Person-år	Andel
Professor	209	194	6 %
Lektor	802	583	18 %
Adjunkt	206	154	5 %
Forskarassistent	116	105	3 %
Gäst- och tillfälliga lärare	2 253	120	3 %
<i>Delsumma</i>	<i>3 586</i>	<i>1 156</i>	<i>35 %</i>
Doktorandtjänster	569	550	17 %
Annan undervisande och forskande personal	855	595	18 %
<i>Delsumma</i>	<i>1 424</i>	<i>1 145</i>	<i>35 %</i>
Teknisk personal	354	315	9 %
Administrativ personal	668	580	18 %
Bibliotekspersonal	125	101	3 %
<i>Delsumma</i>	<i>1 147</i>	<i>996</i>	<i>30 %</i>
<b>SUMMA</b>	<b>6 157</b>	<b>3 297</b>	<b>100%</b>

Figur 44. Personalen vid Stockholms universitet med fördelning på tjänstekategori budgetåret 1997. (I kategorin lektor ingår nordisk och utländsk lektor.)

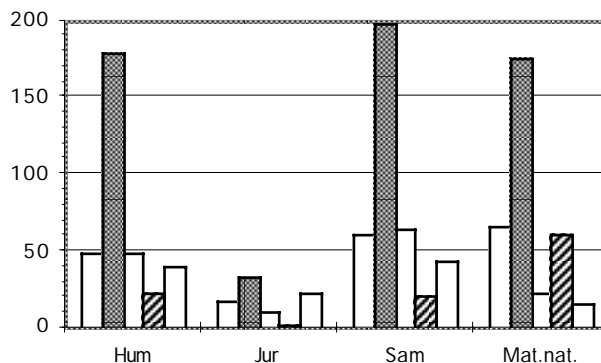
I Statistiska centralbyråns (SCB:s) personalstatistik kan man konstatera en förskjutning i personalgruppernas andelar mellan åren 1993 och 1996 på sådant sätt att andelen teknisk och administrativ personal vid Stockholms universitet minskat med cirka 5 procentenheter och att andelen lärare sjunkit med någon procentenhet medan andelen doktorandtjänster och annan forskande och undervisande personal (än lärare) ökat i motsvarande mån. Mätt i antal personår är det bara gruppen teknisk och administrativ personal som minskat mellan åren 1993 och 1996. Den minskningen inträffade mellan åren 1993 och 1994 och avsåg den tekniska personalen.

Figur 51 i slutet av detta avsnitt ger en mer detaljerad bild av personalens fördelning med särredovisning av fakulteterna samt en jämförelse med läsåren 1995/96 och 1994/95. Uppgifterna är hämtade från det material som universitetet årligen rapporterar till Högskoleverket. Mellan läsåret 1995/96 och budgetåret 1997 har personalen minskat med 6 procent, motsvarande 218 personår. Den enda personalgrupp som inte minskat är innehavarna av doktorandtjänster. Till skillnad från tidigare förändringar minskar nu den undervisande och forskande personalen och

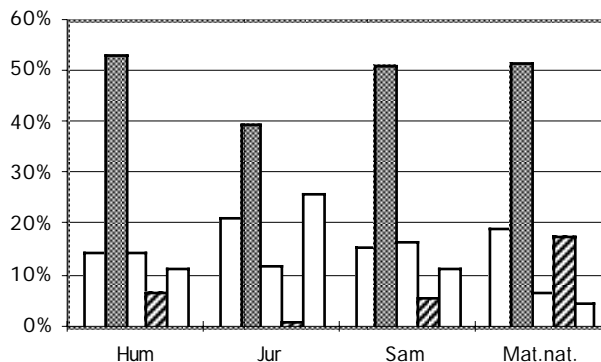
det är den som står för de procentuellt största minskningarna. Här är minskningen 7 procent medan den tekniskt-administrativa personalen minskat med 4 procent. För lärarna ligger den största minskningen på samhällsvetenskaplig fakultet. För andra tjänster än lärare saknas fakultetsuppdelningen i redovisningen för läsåret 1995/96.

#### LÄRARKATEGORIER

För de olika fakulteterna vid universitetet fördelas lärarkrafterna helt olika på tjänstekategorierna. Som framgår av *figur 45 och 46* utgör lektorstjänsterna mer än 50 procent vid alla fakulteter utom vid den juridiska. För juridisk fakultet utgör lektorstjänsterna 39 procent. För juridisk fakultet utgör professorstjänsterna en klart större andel än vid övriga fakulteter. Sammantaget för alla fakulteterna svarar professorerna och lektorerna för drygt två tredjedelar av lärarkraften uttryckt i personår. Här ligger juridiska fakulteten något lägre än de övriga med 60 procent. Juristerna skiljer sig också när det gäller gäst- och timlärare, där de har 26 procent av lärarkraften mot 5 procent för naturvetarna, 11 procent för samhällsvetarna och 12 procent för humanisterna. Som framhålls i annat sammanhang innebär den stora andelen externa lärare att den juridiska utbildningen har en nära kontakt med det omgivande samhället. Vid den matematisk-naturvetenskapliga fakulteten är dels andelen adjunktstjänster, dels andelen gäst- och timlärare klart lägre än vid övriga fakulteter, däremot är andelen forskarassistenter högre där än vid övriga fakulteter.



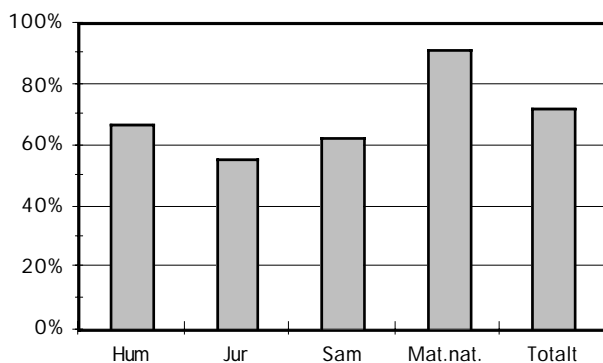
Figur 45. Antal lärarpersonår per tjänstekategori vid olika fakulteter 1997. De fem staplarna avser från vänster: professor, lektor, adjunkt, forskarassistent och gäst-/timlärare.



Figur 46. Andelen lärare (personår) per tjänstekategori vid olika fakulteter 1997. De fem staplarna avser från vänster: professor, lektor, adjunkt, forskarassistent och gäst-/timlärare.

#### KOMPETENSUTVECKLING

Andelen lärare med *doktorexamen* är 72 procent. (Då uppgifter om examen saknas för gäst- och timlärare har dessa inte tagits med i beräkningen.) Variationen är stor mellan olika fakulteter. Se *figur 47*. Den största andelen finns vid den matematisk-naturvetenskapliga fakulteten där 91 procent av lärarna doktorerat och den lägsta vid juridisk fakultet med 55 procent doktorerade lärare.



Figur 47. Andelen lärare med doktorsexamen vid olika fakulteter 1997. Då uppgifter om examina saknas för gäst- och timplärare har dessa inte tagits med vid beräkningen.

I jämförelse med läsåret 1995/96 innebär detta att andelen lärare med doktorsexamen är kvar på samma nivå.

305 eller drygt hälften av universitetslektorerna har docentkompetens. 25 procent av dessa eller 25 lektorer är kvinnor. På matematisk-naturvetenskaplig fakultet är det 70 procent av lektorerna som har docentkompetens, medan motsvarande andel för övriga fakulteter ligger mellan 43 och 45 procent.

Vid några institutioner har tillfälliga rekryteringstjänster inrättats för att ge nya doktorer möjlighet att söka pengar för fortsatt forskning. Andra har beaktat behovet av rekryteringstjänster genom att inrätta forskarassistenttjänster. De som blivit färdiga med sin doktorsexamen före beräknad tid har haft viss möjlighet att behålla sin doktorandtjänst under resterande tid och då använda den som ett postdoktoralt stipendium.

Utveckling av *lärarnas pedagogiska kompetens* sker dels på institutionsnivå, dels med kurser och andra verksamheter som enheten för pedagogisk utveckling håller i. Gränsen mellan de båda nivåerna är dock flytande. Enheten för pedagogisk utveckling har arbetat fram olika exempel på pedagogiska seminarier som är tänkta att ges på institutionerna och man stöder institutionerna i deras arbete med den pedagogiska utvecklingen. Regelbundet anordnar universitetet s.k. campuskonferenser. Det är en-

dagarskonferenser med några gemensamma punkter och huvuddelen i parallella föreläsningar/seminarier där deltagarna kan välja mellan olika teman. Campuskonferensen våren 1997 lockade ca 250 deltagare. Den benämndes Kvalitet genom decentralisering och hade följande sju teman:

- utvärdering
- psykosocial miljö, jämställdhetsarbete
- studentmedverkan
- examinationen och dess betydelse
- alternativa former i undervisningen
- Stockholms universitet och omvärlden
- övergripande förutsättningar för kvalitetsarbetet.

Konferensen finns dokumenterad i rapportserien pedagogiskt utvecklingsarbete vid Stockholms universitet nr 1997:4.

Enheten för pedagogisk utveckling har under 1997 givit de kurser som i figur 48 anges med ungefärlig omfattning och antal deltagare. Härutöver har ett tiotal seminarier hållits vid olika institutioner med teman såsom Examination, Utvärdering och Presentationsteknik.

Kursbenämning	Antal deltagare	Omfattning
Universitetspedagogik — teori och praktik	65	3+2 v
Pedagogiskt mentorskap	10	1 sem
Hur får man studenter aktiva — i större och mindre grupper?	10	1 sem
Akademiskt skrivande	75	3 sem
Caseworkshop	35	3 dagar
Naturvetenskaplig didaktik	29	2 dagar
Forskarhandledning	18	3 dagar
Casemetod	16	1 dag

Figur 48. Pedagogiska kurser för akademiska lärare 1997. Omfattningen har angivits i ungefärligt antal veckor (poäng) som kursen motsvarar, i antal dagar eller i antal seminarier/sammankomster.

Till universitetsledningen finns ett pedagogiskt råd knutet med representanter för lärare och studenter samt pedagogiska konsulter. En viktig fråga som behandlats under

1997 är hur en bedömning av lärares pedagogiska skicklighet kan göras. Ett samarbete pågår med tjänsteförslagsnämnden med syftet att utarbeta nya anvisningar till sökande och sakkunniga.

Det pedagogiska rådet svarar också för den årliga utdelningen av *pedagogiska priser* — ett per fakultet till särskilt välförtjänta lärare och ett till årets utbildningsinstitution. De lärare som blir utsedda skall bland annat ha visat intresse och vilja att förnya undervisningens former och innehåll, visat pedagogisk skicklighet, knutit an undervisningen till aktuell forskning och internationella förhållanden och bidragit till att utveckla studenternas kreativitet och kritiska tänkande. Institutionspriset är ett vandringspris (statyetten Känguru av konstnären Torsten Renquist) och ges till en institution med väl utvecklat pedagogiskt samarbete i grundutbildningen, väl genomförd integration av utbildning och forskning, fast program för fortbildning av lärarna, vi-känsla, aktivt jämställdhetsarbete och strävan efter pedagogisk förnyelse. Årets institution blev Institutionen för data- och systemvetenskap. Priserna delas ut vid höstens promotions- och installationshögtidlighet i Blå hallen i Stadshuset.

Titeln *biträdande professor* infördes 1994 som en beföringstitel för universitetslektorer som dels visat stor pedagogisk skicklighet, dels vetenskaplig kompetens i nivå med vad som krävs för en professor. 1997 tilldelade rektor tolv universitetslektorer denna titel — fyra från vardera humanistisk, samhällsvetenskaplig och matematisk-naturvetenskaplig fakultet.

Naturligtvis begränsas inte universitetets program för kompetensutveckling till vetenskaplig och pedagogisk vidareutbildning av lärarna. Det finns många utbildningar som riktar sig till all personal eller till olika personalgrupper såsom arbetsmiljöutbildning, ekonomiutbildning, språkutbildning och datautbildning, utbildning för nyanställda och för nya prefekter samt utbildning i ledarskap och strategisk personalplanering, om upphandling, om handläggning av ärenden, om arkivvård osv.

## ÅLDERSSTRUKTUR

De anställdas genomsnittliga ålder har sjunkit mellan 1993 och 1996 enligt SCB:s personalstatistik. Andelen anställda under 30 år har ökat från 15 till 19 procent och andelen anställda under 40 år har ökat från 40 till 45 procent. Orsaken är delvis att expansionen i antalet anställda ligger på särskilda forskningstjänster och forskarutbildningstjänster, men en ökning av andelen yngre lärare finns också för lektorer och adjunkter, för gäst- och timplärare samt för administrativ personal.

För 1997 visas åldersfördelningen för några lärartjänster och för fakulteterna i *figur 49*. Den största andelen unga lärare finns inom juridisk och matematisk-naturvetenskaplig fakultet. Genom övergången till kalenderår som budgetår och grund för rapportering samtidigt som åldern beräknas per den 31 december i såväl den tidigare rapporteringen som i den nuvarande är inte åldersfördelningarna för 1995/96 och tidigare år jämförbara med 1997. En förskjutning har skett så att andelen yngre blir mindre och andelen äldre blir större.

Tjänstekategori, lärare/fakultet	Antal anställda	Andel <45 år	Andel ≥55 år
Professor	194	8	42
Lektor	583	26	28
Adjunkt	154	39	28
Forskarassistent	105	80	1
Gäst- och timplärare	121	54	20
<b>Summa</b>	<b>1 157</b>	<b>33</b>	<b>27</b>
<i>Fakultet:</i>			
- humanistisk	337	26	29
- juridisk	84	48	17
- samhällsvetensk.	385	28	31
- matematisk-naturv.	341	39	23

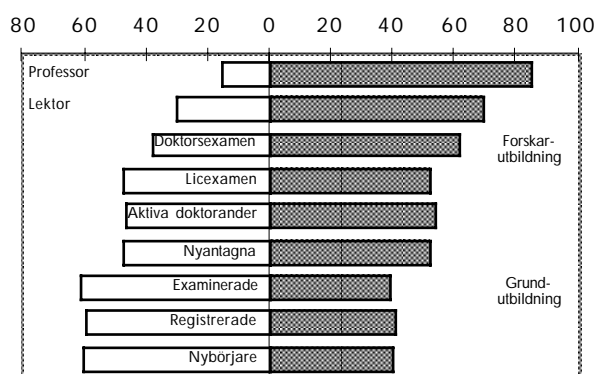
**Figur 49.** Åldersfördelning för olika lärarkategorier (personår) och fördelning per fakultet år 1997.

Andelen prefekter under 45 år är 5 procent och andelen som är 55 år eller äldre är 24 procent. Motsvarande siffror för bi-

trädande professorer är 5 procent och 39 procent. Av dekanerna var tre av fyra äldre än 55 år medan den fjärde återfanns i mellangruppen.

### JÄMSTÄLLDHETSARBETE Könsfördelning

En sammanställning av andelen kvinnor på olika nivåer inom högskoleutbildningen och bland lärartjänsterna visar att denna andel sjunker mellan grundutbildning och forskarutbildning och mellan examinerade i forskarutbildningen och högre lärartjänster. I figur 50 ges några exempel. Vid en jämförelse med riksgenomsnittet kan man se att Stockholms universitet har en relativt hög andel kvinnor bland studenter och lärare. Enligt de rekryteringsmål som statsmakterna avser att fastställa för andelen kvinnliga professorer är det andelen kvinnor på närmast underliggande nivå vid det egna universitetet som skall vara utgångspunkten för det mål som fastställs. För jämställdhetsarbetet vid Stockholms universitet har det redan tidigare varit ett mål att arbeta bort den minskning i andelen kvinnor som finns när man går från lägre till högre nivåer såväl inom utbildningen som vid tjänstetillsättningar.



Figur 50. Andelen kvinnor (till vänster) och män (till höger) för vissa högre tjänster (professor, lektor), forskarutbildning (doktorsexamina, licentiatexamina, aktiva doktorander, nyantagna till forskarutbildningen) samt grundutbildning (examinerade, registrerade, nybörjare) 1997.

Andelen kvinnor bland de anställda har ökat mellan 1993 och 1996 enligt SCB:s personalstatistik, såväl totalt (från 46 till 48 procent) som för gruppen lärare (från 37 till 40 procent). Särskilt hög har ökningen av kvinnornas andel varit för forskarassistenter (från 26 till 38 procent) och för särskilda forskningstjänster (från 32 till 44 procent). Om man istället mäter andelen kvinnor utifrån antalet anställda omräknade till personår, får man betydligt lägre värden, särskilt i lärargruppen. Kvinnorna arbetar oftare deltid. 1996 var andelen kvinnor med detta beräkningssätt 35 procent av lärarna totalt och 30 procent av lärarna exklusive timplärare och föreläsare.

Hur antalet lärare och andelen kvinnor vid olika fakulteter fördelar sig på olika tjänstekategorier år 1997 framgår av figur 51. Som jämförelse redovisas också vissa andelar för närmast föregående läsår. I tabellen redovisas antal personår och inte antal anställda. Andelen kvinnor har fortsatt att öka totalt och bland lärarna, dock inte för adjunkter och gäst-/timplärare.

Andelen kvinnor med biträdande professors ställning ökade från 6 procent av 15 läsåret 1995/96 till 30 procent av 22 biträdande professorer 1997. Andelen kvinnliga prefekter ökade från 18 till 24 procent under samma tid. Universitetets fyra dekaner är alla män.

### Jämställdhetsplan

Under 1997 har en uppföljning gjorts av jämställdhetsplanen för treårsperioden 1994—1996 och en ny jämställdhetsplan har fastställts för perioden 1997—1999. En utgångspunkt för universitetets jämställdhetsarbete är att detta bidrar till ökad kvalitet i forskning och utbildning. Målet är att få balans mellan kvinnors och mäns inflytande i undervisning, forskning och övrig verksamhet samt i studie- och arbetsförhållanden och i beslut på alla nivåer.

Under 1997 har jämställdhetskommittén sammanställt institutionernas avslutade, på-

gående och påbörjade jämställdhetsprojekt; genuskunskap har införts på pedagogiska kurser för nyblivna lärare och i en seminariserie för forskarhandledare.

I uppföljningen av den tidigare jämställdhetsplanen har universitetet bl.a. redovisat skillnader i lön för några tjänstekategorier och hur dessa förändrats mellan åren 1992 och 1997. Männen har enligt denna jämförelse fortfarande högre lön än kvinnorna men skillnaden har minskat. I två tjänstekategorier har kvinnorna 1997 i genomsnitt högre lön än männen, nämligen i

grupperna professorer och förste byråsekreterare. Lönerna för kvinnliga universitetslektorer och forskarassistenter har närmast sig motsvarande löner för män. För universitetsadjunkter och byrådirektörer har mäns försprång i stället ökat. År 1997 är skillnaden störst för forskarassistenter där kvinnornas lön utgör 97 procent av männens lön. År 1992 var skillnaden störst för universitetslektorerna där kvinnorna då hade 94,5 procent av männens lön.

Tjänstekategori	Antal personär och andel kvinnor (i procent)						Totalt 1997	1995/96	1994/95
	Hum	Jur	Sam	Mat-nat	Övr				
Professor	49	18	60	66	1	194	198	195	
- andel kvinnor	(27)	(17)	(11)	(11)	(0)	(15)	(13)	(13)	
Lektor	178	33	197	175		583	638	621	
- andel kvinnor	(41)	(23)	(30)	(22)		(31)	(31)	(29)	
Adjunkt	49	10	64	23	8	154	172	165	
- andel kvinnor	(53)	(70)	(40)	(30)	(40)	(44)	(48)	(47)	
Forskarassistent	22	1	21	61		105	121	128	
- andel kvinnor	(64)	(100)	(52)	(35)	(00)	(45)	(30)	(29)	
Delsumma	298	62	342	325	9	1 035	1 129	1109	
- andel kvinnor	(42)	(30)	(30)	(23)	(35)	(31)	(30)	(29)	
<i>Motsv uppg läsåret 1995/96</i>	<i>318</i>	<i>59</i>	<i>394</i>	<i>347</i>	<i>12</i>	<i>1 129</i>			
- andel kvinnor	(43)	(27)	(29)	(20)	(43)	(30)			
Gäst- och timplärare	39	22	43	16		121	127	--	
- andel kvinnor	(42)	(22)	(26)	(31)		(31)	(36)	(-)	
Övr underv o forsk pers	74	15	194	297	15	595	678	465	
- andel kvinnor	(62)	(48)	(45)	(35)	(62)	(43)	(41)	(42)	
Doktorandtjänster	133	18	130	270		550	540	581	
- andel kvinnor	(50)	(39)	(44)	(41)		(44)	(43)	(43)	
Tekn/adm personal	102	23	152	214	505	996	1041	1163	
- andel kvinnor	(77)	(96)	(74)	(73)	(61)	(68)	(69)	(63)	
Antal personär, totalt	645	140	861	1 122	529	3 297	3 515	(3 318)	
- andel kvinnor	(51)	(43)	(43)	(40)	(61)	(47)	(46)	(45)	

**Figur 51.** Antal personär och andelen kvinnor inom olika tjänstekategorier 1997 per fakultet och totalt med jämförelse med läsåren 1995/96 och 1994/95. Nordiska och utländska lektorer ingår i gruppen lektorer; bibliotekspersonal i gruppen teknisk/administrativ personal. För 1995/96 saknas fakultetsuppdelning för annan personal än lärare. Uppgifter om gäst- och timplärare saknas för läsåret 1994/95.

Anm. Begreppet *personär* som används här skiljer sig från begreppet *årsarbetskraft* som används i sammanställningen av väsentliga uppgifter i den ekonomiska redovisningen (sid 61). Bland annat är personär beräknade under den "aktiva" månaden oktober, medan årsarbetskrafter är beräknade på hela året.

*Kostnaden för universitetets lokaler var 352 miljoner kronor 1997. Dess andel av de totala kostnaderna uppgår därmed till 17 procent, vilket innebär att lokalkostnaderna ligger på samma nivå eller något högre än föregående år. Lokalarean har ökat med 3,2 procent.*

*Två nya byggnader har tillkommit inom campusområdet — Geovetenskapens hus och Aula Magna. Upprustningen av Södra huset fortsätter.*

Vid slutet av budgetåret 1997 uppgick Stockholms universitets lokalarea till 253 000 kvadratmeter. Detta innebär en ökning med 8 000 kvadratmeter eller 3,2 procent i förhållande till slutet av år 1996 då lokalarean var 245 000 kvadratmeter.

Lokalkostnaderna uppgick 1997 till 352 miljoner kronor eller 17 procent av verksamhetens kostnader. Detta innebär att lokalkostnaderna ligger på samma nivå eller något högre än föregående år.

Budgetår	Kostnad (milj kr)	Andel
1997	352	16,9 %
1995/96 (18 månader)	508	16,8 %
- härav 1996	345	16,4 %
1994/95	310	16,7 %
1993/94	221	12,8 %

Figur 52. Lokalkostnaderna i miljoner kronor och dess andel av de totala kostnaderna mellan budgetåren 1993/94 och 1997.

Sedan år 1970 har en allt större del av universitetet samlats i Frescatiområdet. De stora förändringarna under 1997 är tillkomsten av Geovetenskapens hus och Aula Magna på universitetets campus i Frescati. Den första byggnaden är ritad av Carl Nyréns arkitektkontor, det senare av Ralph Erskine. Universitetscampus har fått en väl genomtänkt utformning där samspelet mellan byggnaderna inbördes och mellan byggnader och natur har varit en viktig utgångspunkt. Stor hänsyn har tagits till universitetets unika placering i nationalstadsparken.

I *Geovetenskapens hus* har en gammal dröm gått i uppfyllelse, nämligen att samla de geovetenskapliga ämnena inom universitets-

området. Till de naturvetenskapliga disciplinerna geologi, kvartärgeologi och naturgeografi har nu också fogats det samhällsvetenskapliga ämnet kulturgeografi. Genom lokaliseringen till Frescatiområdet underlättas ett tvärvetenskapligt samarbete såväl mellan de geologiska ämnena som mellan dessa och andra ämnen inom universitetet. I de nya lokalerna har man också kunnat möta de krav som en modern geovetenskap ställer på laborativ miljö. I byggnaden rymms geobiblioteket, som är ett institutionsgruppsbibliotek och en filial till universitetsbiblioteket. Här har de geografiska, geologiska och kvartärgeologiska bibliotekens samlingar integrerats.

Geovetenskapens hus rymmer cirka 250 anställda och de cirka 2 000 studenter som årligen följer delar av institutionernas utbud.

*Aula Magna* är universitetets nya samlingshall med plats för 1 200 personer. Den kommer i första hand att användas för föreläsningar, vetenskapliga konferenser, akademiska högtider och skrivningar men också för öppna föreläsningar, spex, teater och konserter som vänder sig till såväl studenter som till allmänheten. Den stora aulan kan vid behov delas i två mindre salar och i byggnaden finns dessutom fem seminarierum.

Under 1997 fortsatte upprustningen av Södra huset och nu har alla hörsalar och 4 av de 6 höghusen renoverats.

Regeringen har ställt sig positiv till ett fysikcentrum, gemensamt för Stockholms universitet och Kungl. Tekniska högskolan. Enligt regeringens bedömning skulle ett sådant projekt kunna förverkligas utan att skada Nationalstadsparken. Om detta är möjligt är nu föremål för rättslig prövning.

*Detta avsnitt rymmer vitt skilda företeelser vid universitetet — biblioteket, Bergianska botaniska trädgården, Manne Siegbahnlaboratoriet, fondförvaltningen och miljöarbetet.*

*Under 1997 har Asienbiblioteket bildats genom sammanslagning av biblioteken för japanska, koreanska och indologi samt, i den nya geobyggnaden, ett gemensamt bibliotek för kulturgeografi, naturgeografi, geologi och kvartärgeologi. Bergianska botaniska trädgården har medverkat till att stärka universitetets kontakter med allmänheten. Vid Manne Siegbahnlaboratoriet har man tagit i bruk en ny supraleddande elektronkylare. Fondförvaltningen drivs i stiftelseform och ses inte längre som en del i universitetets verksamhet. Universitetet deltar i utvecklingsarbetet av miljömål för alla myndigheter. Nya mål har fastställts för det interna miljöarbetet, ett miljöråd har inrättats och Centrum för naturresurs- och miljöforskning har fått nya riktlinjer.*

---

### BIBLIOTEKET

**B**ibliotekets tjänster utnyttjas i hög grad. Det gäller såväl nätverkstjänster som besök och utlån. Huvudbiblioteket utnyttjas av allt fler. Antalet besök var 2,3 miljoner och de lokala länen, från huvud- och kursbiblioteket var 686 tusen. Därtill kommer besök och utlåning vid filialbiblioteken. Fjärrlånen ökade — delvis som en följd av att de nya högskolornas bibliotek ännu inte hunnit bygga upp stora samlingar.

Under året har arbetet med bibliotekssystemet Voyager fortsatt. En ny utveckling ger bland annat låntagaren möjlighet att själv ställa sig i kö på utlånade böcker.

Inom ramen för den tredje uppgiften har biblioteket satsat på att gratis erbjuda sökmöjligheter i databaser. En stor del av bibliotekets samlingar är öppet tillgängliga och resten kan beställas upp från magasinet. Inga restriktioner finns när det gäller möjligheterna att använda samlingarna på plats. Förutom kurslitteratur har allmänheten rätt att använda allt som får lånas.

Biblioteket är ett European Documentation Centre, vilket innebär att man mottar publikationer från EU, som får användas av alla bibliotekets besökare. Besökarna har tillgång till flera hundra databaser, både svenska och utländska. Via bibliotekets hemsida kan användaren via Internet utnyttja bibliotekets tjänster och även få hänvisning till andra bibliotek och informationstjänster.

Biblioteket har anslutit sig till en gemensam nationell upphandling, som förmedlas av Kungliga Biblioteket och avser databaser för svenska forskningsbibliotek.

Under året har ytterligare utbildningsrum för datorundervisning tagits i bruk och ett allergirum har ställts i ordning i biblioteket.

Till biblioteket hör 10 filialbibliotek och några institutionsbibliotek. Under 1997 slogs biblioteken för japanska, koreanska och indologi samman till ett nytt Asienbibliotek och ett gemensamt bibliotek för kultur- och naturgeografi, geologi och kvartärgeologi öppnades i den nya geobyggnaden. I och med att teatervetenskapliga institutionen flyttade till Frescati flyttades också teaterlitteraturen till huvudbiblioteket.

Biblioteket satsar på ett aktivt kvalitetsarbete. Första etappen i EQLIPSE-projektet (ett EU-projekt för kvalitetsmätningar) har avslutats. En rapport från biblioteksmätningar och en användarundersökning är färdiga. En andra etapp, som startar under 1998, rör utveckling av kvalitetskriterier. Universitetsbiblioteket är vidare koordinator för ett annat EU-projekt, ELVIL, som är ett multimedia-projekt för tillgång till europeiskt parlamentstryck. Som partner har universitetsbiblioteket inom Tempusprojektet medverkat i uppbyggnaden av en biblioteksutbildning i de baltiska staterna. Exempel på andra projekt är Nordisk bibliografi över ungdomsforskning, en multimedialguide över äldre samlingar ur Bergianska biblioteket och att bibliotekets



japanska samlingar görs tillgängliga på Internet.

Till följd av tidigare underskott har personal- och lokalkostnaderna reducerats och övriga kostnader setts över. Även bibliotekets organisation har setts över. Utifrån ett användarperspektiv har tre projektgrupper arbetat med omvärldsbevakning, arbetsätt och kompetens. Förändringsarbetet inleds under 1998 och nya mål kommer att utarbetas.

#### BERGIANSKA BOTANISKA TRÄDGÅRDEN

**B**ergianska botaniska trädgårdens huvuduppgift ligger vid sidan av verksamheten för universitetets institutioner och studenter. En viktig uppgift för trädgården gentemot några av universitetets naturvetenskapliga institutioner är att tillhandahålla material för den botaniska och genetiska utbildningen och forskningen. Under 1997 anlades nya systemkvarter för familjerna rosacea (rosväxter) och fabacea (ärtväxter) samt en ny avdelning för huvudsakligen asiatiska barrträd. Trädgårdens betydelse för universitetet har ökat under senare år; trädgården framstår alltmer som ett värdefullt stöd för universitetet i de ökade kontakterna med allmänheten. Trädgårdens växthus besöktes under 1997 av ca 100 000 personer.

#### MANNE SIEGBAHLNLABORATORIET

**V**id Manne Siegbahnlaboratoriet har acceleratoranläggningen CRYRING byggts upp till stor del med medel donerade av Wallenbergstiftelsen. Manne Siegbahnlaboratoriet är sedan den 1 juli 1995 en av Sveriges fyra nationella anläggningar, varför driften finansieras av Naturvetenskapliga forskningsrådet medan lokaler tillhandahålls av universitetet. Flera av de nyaste innovationerna inom acceleratorfysik och accelerorteknologi har utvecklats, anpassats och kombinerats för att skapa en unik anläggning, i första hand för precisionsstudier inom atom-

och molekylfysik. Att detta lyckats framgår av resultatet av den internationella utvärderingen av de nationella laboratorier som utfördes under 1996 och 1997. Verksamhetens vetenskapliga kvaliteter bedömdes som "outstanding".

Precisionen hos många av rekombinationsexperimenten har förbättrats ytterligare en faktor 10 i och med att den nya supraleddande elektronkylaren tagits i bruk under året. Studierna av molekyljon-elektronväxelverkan görs i stigande omfattning på polyatomära molekyler. Resultaten är av fundamental betydelse för förståelsen av processer i den interstellära rymden. Även undersökningarna av tunga högt laddade joners egenskaper, ett av CRYRING-anläggningens signum, kommer att dra nytta av den nya utrustningen.

De första testerna med jonkällan till en alternativ injektor utfördes under året. Uppbyggnaden av injektorns accelerationsdel och stråltransporter fortsätter.

#### FONDFÖRVALTNING

**F**ondförvaltningen har i enlighet med stiftelselagen (1994:1220) brutits ut ur universitetets resultatredovisning för 1997, varvid de olika stiftelserna redovisas särskilt.

#### MILJÖARBETET

**L**unds universitet och Stockholms universitet har Utbildningsdepartementets uppdrag att inleda utvecklingen av miljösystem som en integrerad del i sin ordinarie verksamhet. Detta är ett led i arbetet med att ta fram ett miljöledningssystem som skall kunna gälla för alla statliga myndigheter och verk. Universitetet har också haft en utökad roll att tillsammans med tre andra myndigheter och Riksrevisionsverket ta fram mallar för hur miljöarbetets resultat skall kunna redovisas i bokslutsrapporter från de olika myndigheterna.

Under det gångna året har universitetet planerat för en ny miljöstation i källaren till Aula Magna.

En av universitetets centrala uppgifter är att genom sin miljöforskning och miljöutbildning bidra till lösningen av de globala miljöproblemen. Universitetets styrelse fastställde i december att det interna miljöarbetet skall:

- vägledas av miljöforskningens aktuella resultat
- verka för att universitetet bidrar till en god miljö i sin närmiljö, Nationalstadsparken
- bygga på att varje organ/enhet ansvarar för miljöarbetet på sin nivå
- genom utbildning och information motivera anställda och studenter till ett miljövänligt agerande
- bygga på ett personligt ansvar och engagemang hos varje anställd och student
- ge institutioner och enheter stöd i deras arbete med att miljöanpassa sina verksamheter/arbetsplatser
- bedrivs så att det interna miljöarbetet vid universitetet, som är en av de största arbetsplatserna i Stockholmsregionen, även får verkningar utanför universitetet.

För det interna arbetet har ett miljöråd inrättats. Miljörådet skall ge stimulans och komma med förslag, bland annat till handlingsprogram och bidra aktivt i den uppföljningsprocess som styrelsen förutsätter kommer att ske. De studenter som ingår kommer att bidra till tätare kontakter i miljöarbetet mellan universitetet och studentkåren.

Centrum för naturresurs- och miljöforskning vid Stockholms universitet har ansvar för universitetets övergripande verksamhet inom miljöforskningsområdet. Centrum skall enligt universitetsstyrelsens nya riktlinjer

- initiera och samordna, där så är möjligt, större externa forskningsprojekt av fakultetsövergripande karaktär
- utveckla program för fakultetsövergripande utbildningar inom miljöområdet
- bedriva miljöforskningsinformation
- vara universitetets officiella remissinstans i miljörelaterade frågeställningar.

*Antalet institutioner, centrum, institut eller motsvarande vid Stockholms universitet uppgick till 83 år 1997. Av dessa bildades Centrum för alkohol- och drogforskning under året.*

---

Vid Stockholms universitet finns fyra fakulteter nämligen humanistisk, juridisk, samhällsvetenskaplig och matematisk-naturvetenskaplig. Fakulteternas beslutande organ är fakultetsnämnderna — en för varje fakultet, utom för den humanistiska, som har två; den historisk-filosofiska och den språkvetenskapliga. Vid sidan om fakulteterna finns universitetsbiblioteket, vars beslutande organ är biblioteksnämnden.

Hur universitetets 83 institutioner, centrum, institut eller motsvarande fördelas på fakulteterna framgår av sammanställningen i detta avsnitt. I förteckningen finns dessutom tre ämnesområden som är knutna till *institutioner vid andra lärosäten*. Dessa har ett nära samarbete med Stockholms universitet i grundutbildning och/eller forskning och forskarutbildning. Institutionen för *numerisk analys och datalogi* vid Kungl. Tekniska högskolan svarar för utbildning och forskarhandledning av studenter i detta ämne vid Stockholms universitet. Institutionen för onkologi och patologi vid Karolinska institutet svarar för utbildning i *medicinsk strålningsfysik* och institutionen för medicinsk näringslära vid Karolinska institutet svarar för utbildning i *näringslära/nutrition* för studenter vid Stockholms universitet.

Sex institutioner (motsv.) som tillhör Stockholms universitet ligger *utanför fakultetsorganisationen*. En av dem, Centrum för stillahavsasienstudier, förs från och med 1998 till institutionen för orientaliska språk. När det gäller det övergripande ekonomiska ansvaret och ansvaret för uppföljning av dessa institutioners verksamhet har en beredningsgrupp för icke nämndanknutna kostnader motsvarande uppgifter som fakultetsnämnderna.

*Centrum för alkohol- och drogforskning* är nyinrättat och är knutet till samhällsvetenskaplig fakultet. Det tillkom genom beslut av universitetsstyrelsen i augusti 1997. I övrigt är det inga organisatoriska förändringar i förhål-

lande till föregående år. En uttalad policy från universitetsstyrelsens sida är att motverka uppkomsten av för små institutioner. Institutionsstrukturen har setts över och våren 1998 kommer universitetsstyrelsen att behandla frågan.

Utöver Stockholms universitets egna centrumbildningar finns det fyra centrum som är gemensamma mellan Stockholms universitet och andra högskolor, nämligen *Fysikcentrum* (Fysikum och institutionen för astronomi vid Stockholms universitet samt fysiska institutionen vid Kungl. Tekniska högskolan), *Centrum för geoinformatik* (Stockholms universitet, Kungl. Tekniska högskolan och Försvarets forskningsanstalt), *Högskolecentrum för handikappforskning i Stockholm* (Stockholms universitet, Karolinska institutet och Kungl. Tekniska högskolan) samt *Centrum för idrottsforskning* (Stockholms universitet, Karolinska institutet och Lärarhögskolan i Stockholm).

*Den centrala förvaltningen* leds av förvaltningschefen. Förvaltningen består av

- rektors kansli
- informationsenheten
- planeringsenheten
- internrevisionen
- enheten för pedagogisk utveckling
- enheten för internationella frågor och näringslivskontakter
- juridiska enheten
- ekonomiavdelningen
- personalbyrån
- studentbyrån
- tekniska byrån
- fakultetskanslierna.

Inom förvaltningen har endast smärre organisatoriska förändringar genomförts under året. I april 1997 blev internrevisionenheten (i enlighet med önskemål från Rikskontrollstyrelsen) en självständig enhet. I juli bildades ArcoMedia som en intäktsfinansierad enhet inom tekniska byrån. ArcoMedia arbetar med information och kommunikation.

## HUMANISTISK FAKULTET (28)

### — historisk-filosofiska sektionen (14)

- Institutionen för antikens kultur och samhällsliv
- Institutionen för arkeologi
- Filmvetenskapliga institutionen
- Filosofiska institutionen
- Institutet för folklivsforskning
- Historiska institutionen
- Institutionen för journalistik, medier och kommunikation (JMK)
- Konstvetenskapliga institutionen
- Litteraturvetenskapliga institutionen
- Musikvetenskapliga institutionen
- Religionshistoriska institutionen
- Teatervetenskapliga institutionen
- Centrum för barnkulturforskning
- Centrum för kvinnoforskning

### — språkvetenskapliga sektionen (14)

- Institutionen för baltiska studier
- Engelska institutionen
- Finska institutionen
- Institutionen för franska och italienska
- Institutionen för klassiska språk
- Institutionen för lingvistik
- Institutionen för nordiska språk
- Institutionen för orientaliska språk
- Slaviska institutionen
- Institutionen för spanska och portugisiska
- Institutionsgruppen för svenska (litteraturvetenskap och Nordiska språk)
- Institutionen för tyska och nederländska
- Centrum för tvåspråkighetsforskning
- Lärostudion

## JURIDISK FAKULTET (1)

- Juridiska institutionen

## SAMHÄLLSVETENSKAPLIG FAKULTET (20)

- Institutionen för data- och systemvetenskap (gemensam med KTH)
- Ekonomisk-historiska institutionen
- Företagsekonomiska institutionen
- Grafiska institutet / Institutet för högre reklamutbildning
- Institutionen för internationell pedagogik
- Kriminologiska institutionen
- Kulturgeografiska institutionen
- Nationalekonomiska institutionen
- Pedagogiska institutionen
- Psykologiska institutionen
- Socialantropologiska institutionen
- Institutionen för socialt arbete (Socialhögskolan)
- Sociologiska institutionen
- Statistiska institutionen
- Statsvetenskapliga institutionen
- Centrum för alkohol- och drog-forskning
- Centrum för invandringsforskning (CEIFO)
- Institutet för internationell ekonomi (IIES)
- Institutet för social forskning (SOFI)
- Stockholms centrum för forskning om offentlig sektor (SCORE)

## MATEMATISK-NATURVETENSKAPLIG FAKULTET (28+3)

- Stockholms marina forskningscentrum
- Institutet för tillämpad miljöforskning (ITM)
- matematisk-fysiska sektionen (4+2)
- Institutionen för astronomi
- Fysikum
- Matematiska institutionen
- Meteorologiska institutionen (MISU)
- Medicinsk strålningsfysik (vid Karolinska Institutet)
- Numerisk analys och datalogi (vid Kungl. Tekniska högskolan)

## — kemiska sektionen (7)

- Institutionen för analytisk kemi
- Institutionen för biofysik
- Institutionen för biokemi
- Institutionen för fysikalisk kemi, oorganisk kemi och strukturmateri
- Institutionen för miljöfysik
- Institutionen för neurokemi och neurotoxikologi
- Institutionen för organisk kemi

## — biologiska sektionen (11+1)

- Institutionen för biologisk grundutbildning (BIG)
- Botaniska institutionen
- Genetiska institutionen
- Institutionen för genetisk och cellulär toxikologi
- Mikrobiologiska institutionen
- Institutionen för molekylärbiologi
- Enheten för populationsgenetik
- Strålningsbiologiska institutionen
- Institutionen för systemekologi
- Zoologiska institutionen
- Wenner-Grens institut för experimentell biologi
- Näringslära/nutrition (vid Karolinska Institutet)

## — geovetenskapliga sektionen (4)

- Institutionen för geologi och geokemi
- Kvartärgeologiska institutionen
- Naturgeografiska institutionen
- Enheten för paleogeofysik och geodynamik

## CENTRUM, INSTITUT (MOTSV.) UTANFÖR FAKULTETSORGANISATIONEN (6)

- Bergianska botaniska trädgården
- Latinamerika-institutet i Stockholm (LAIS)
- Manne Siegbahn-laboratoriet (MSL)
- Centrum för naturresurs- och miljöforskning
- Centrum för stillahavsasienstudier (ingår från 1998 i institutionen för orientaliska språk)
- Tolks- och översättarinstitutet

*Universitetets bokslut har tidigare budgetår visat på positiva resultat. Det första halvårsbokslutet per den 30 juni 1997 visade dock ett relativt stort underskott. Styrelsens slutsats härav var att den i fortsättningen noggrannare vill följa den ekonomiska utvecklingen. Vid redovisningen av det tredje kvartalets resultat kunde man konstatera att vidtagna åtgärder lett till en viss förbättring och årsbokslutet visade att endast ett mindre underskott återstod.*

---

## INLEDNING

I delårsbokslut per den 30 juni 1997 redovisade Stockholms universitet ett underskott på 69 miljoner kronor. Tidigare bokslut hade haft positiva resultat. En orsak till att resultatet budgetåret 1995/96 var så stort som 81 miljoner kronor var att fondförvaltningen då var en del av universitetets bokslut, men även utan fondförvaltningen var resultatet positivt. För det 18 månader långa budgetåret 1995/96 var resultatet plus 6 miljoner kronor när fondförvaltningen exkluderats.

I delårsrapporten gjordes en analys av resultatet och vissa orsaker till det negativa resultatet kunde hänföras till engångskostnader under det första halvåret. Den prognos som gjordes i samband med delårsbokslutet pekade på att ett stort underskott skulle finnas kvar vid årets slut. Universitetets styrelse såg allvarligt på den uppkomna situationen och vid augustisammanträdet fastställdes dels att styrelsen i fortsättningen skulle ta del av kvartalsrapporter om det ekonomiska läget, dels att styrelsen skulle få kontinuerliga redovisningar av vilka åtgärder som vidtagits för att förhindra en negativ ekonomisk utveckling. Redan före delårsbokslutet hade åtgärder vidtagits för att begränsa personalkostnaderna, men dessa åtgärder hade ännu inte gett full effekt.

Från och med budgetåret 1997 har Stockholms universitet sett över reglerna för hur det ekonomiska ansvaret för av styrelsen anvisade medel fördelas mellan olika beslutsnivåer inom universitetet. Ansvaret för fördelning av medel, resultatansvaret och uppföljningsansvaret har tydliggjorts och ansvaret för fördelning av medel och uppfölj-

ningsansvaret har knutits till samma nivå. Härigenom har förutsättningar skapats för att snabbt kunna bromsa och vända en negativ kapitalutveckling.

Intäkterna har blivit betydligt högre än vad som förutsades i delårsbokslutet och driftskostnader och lokalkostnader lägre. Intäktsökningen det andra halvåret var svår att förutse vid delårsbokslutet. Det resultat som redovisas i årsbokslutet — minus 1,8 miljoner kronor — visar att de åtgärder som vidtagits för att begränsa underskottet fått effekt.

## VÄSENTLIGA UPPGIFTER

---

I enlighet med förordningen (1996:882) om myndigheters årsredovisning redovisas här vissa väsentliga uppgifter ur bl.a. resultaträkning, balansräkning och anslagsredovisning. Budgetåret 1995/96 avser 18 månader. Belopp redovisas i tusental kronor.

	1997	1995/96	1994/95	1993/94
<b>Låneram i Riksgäldskontoret</b> <sup>1)</sup>				
- beviljad låneram	353 000	250 000	165 000	—
- utnyttjad låneram		190 316	125 265	—
<b>Kontokredit hos Riksgäldskontoret</b>				
- beviljad kontokredit	137 564	145 865	136 330	195 419
- utnyttjad kontokredit	—	—	—	—
<b>Räntekonto</b>				
- ränteintäkter	18 187	50 173	26 707	16 394
- räntekostnader	—	—	—	—
<b>Avgiftsintäkter</b>	236 879	293 990	132 367	83 814
<b>Anslagskredit</b>				
- beviljad anslagskredit	—	—	—	—
- utnyttjad anslagskredit	—	—	—	—
<b>Utgående reservation på anslag</b>	4 779	9 351	103	29 063
<b>Anslagssparande</b>	—	—	—	—
<b>Intecknade framtida åtaganden</b>	—	—	—	—
<b>Antal anställda</b>				
- medelantal anställda	3 419	3 450		
- årsarbetskraft <sup>2)</sup>	2 714	3 304	3 318	3 508
<b>Driftskostnad</b>	1 982 579	2 016 558	1 791 683	1 627 605
<b>Driftskostnad per årsarbetskraft</b> <sup>3)</sup>	730	570	540	464
<b>Årets kapitalförändring</b>	-1 826	81 435	170 505	36 706
(varav gåvo- och donationskapital) <sup>4)</sup>	—	75 728	32 530	45 261
<b>Balanserad kapitalförändring</b>	169 120	191 755	67 295	196 784

---

1) 1994/95 var första året som anläggningstillgångar finansierades med lån.

2) Antalet årsarbetskrafter 1995/96 avser 12 månader. Värdet är beräknat på annat sätt än tidigare år, varför jämförelser över tiden blir osäkra. Detsamma gäller driftskostnad per årsarbetskraft. Jämför också anmärkning på sid 53.

3) Se föregående fotnot

4) I enlighet med stiftelselagen (1994:1230) redovisas gåvo- och donationskapitalet som egna juridiska personer från och med räkenskapsåret 1997.

Årsredovisningen är upprättad i enlighet med förordningen om myndigheters årsredovisning m.m. (1996:882). Universitetets redovisning följer bokföringsförordningen (1979:1212) och god redovisningssed.

Föregående räkenskapsår, 1995/96, var förlängt till 18 månader för att räkenskapsåren från och med 1997 ska sammanfalla med kalenderåren. Detta innebär att räkenskapsåret inte längre sammanfaller med läsåret. De prestationer som avsåg hösten 1996 men som slutfördes januari 1997 avräknas 1997. På samma sätt kommer de prestationer som avser hösten 1997, men som slutförs i januari 1998 att tillfalla 1998. Detta innebär att kostnaderna för dessa prestationer redovisas ett år, men intäkterna först påföljande år. Under förutsättning att slutförda prestationer i januari är ungefär lika varje år, kommer detta inte att påverka resultatet. Resultatpåverkan togs räkenskapsåret 1995/96.

Räkenskapsåret 1997 har ett negativt resultat på 1 826 tkr. Detta kan jämföras med resultatet per den 31 december 1996 som var ett positivt resultat på 5 707 tkr för 18-månadersperioden. 12-månadersperioden visade dock upp ett negativt resultat på 8 568 tkr.

Under räkenskapsåret har en delårsrapport avlämnats. Delårsrapporten uppvisade ett negativt resultat på 69 miljoner kronor. Med anledning av detta beslutade styrelsen om kvartalsbokslut, varav det första upprättades per den 30 september med ett negativt resultat på 28 miljoner kronor. Resultatförbättringen beror till stor del på förändringen i personalskulden (semesterlöneskuld, löneskuld och sociala avgifter). Personalskulden var 96 747 tkr per den 30 juni 1997 och 52 934 tkr per den 31 december 1997, vilket ger en positiv resultateffekt med 43 813 tkr jämfört med delårsbokslutet.

Om inget annat anges redovisas beloppen i den ekonomiska redovisningen i tusental kronor.

## TILLGÅNGAR

Tillgångar har värderats enligt lägsta värdets princip. Fordringar har tagits upp med de belopp de beräknas inflyta.

## ANLÄGGNINGSTILLGÅNGAR

Inventarier med ett anskaffningsvärde på minst 10 000 kronor och med en ekonomisk livslängd på minst 3 år redovisas som anläggningstillgång. Anläggningstillgångar avskrivs enligt plan med följande avskrivningstider:

- 3 år Datorer
- 5 år Kontorsmaskiner, inredningsinventarier, elektriska apparater, bilar m.m.
- 10 år Byggnadsinventarier, skepp och förbättringskostnad annans fastighet
- 50 år Byggnader.

Anläggningstypen förbättringskostnad annans fastighet är ny för året. Under året har inga anläggningar omklassificerats till anläggningstypen. Någon resultatpåverkan torde det inte ha då de anläggningar som skulle kunna komma ifråga är klassificerade som byggnadsinventarier.

Konst avskrivs ej. Någon invärdering av universitetets konstsamling har inte gjorts.

## EXTERNMEDELSFINANSIERADE PROJEKT

I den löpande redovisningen bokförs inbetalda projektmedel (förskott) som en skuld till finansiären. Kostnader som avser projektet bokförs löpande när de uppstår. För bidragsfinansierade projekt bokförs vid varje månads slut intäkter motsvarande månadens kostnader, vilket medför att löpande under året har de bidragsfinansierade projekten ett nollresultat. Vid bokslutet balanseras återstående medel för projekt där avtalet medger en dispositionstid efter den 31 december

1997. I de fall kostnaderna under året har varit större än inbetalda medel, dvs. skulden till finansiären har bokföringsmässigt blivit en fordran på finansiären, sker en omklassificering till tillgångssidan på balansräkningen.

Uppdragsprojekt erhåller normalt inga förskott. Kostnaderna bokförs löpande under året men ingen intäktsavräkning sker vid månadens slut. För uppdragsprojekt som inte är avslutade vid upprättandet av delårsbokslut och årsbokslut betraktas över- och underskott som förutbetalad intäkt respektive upplupen intäkt.

Bidragsprojekt, där dispositionstiden löper ut den 31 december 1997 och ingen reglering ska ske med bidragsgivaren, resultatförs. Likaså uppdragsprojekt som avslutas vid delårs- eller helårsbokslut. Uppdragsprojekt av typen undervisning utförd åt annat universitet eller högskola betraktas vid helårsbokslutet som löpande verksamhet och resultatförs. Projekt som avslutas under löpande år, resultatförs i samband med avslutet.

Under 1997 har bidragsprojekten granskats i syfte att fastställa att det finns kontrakt med dispositionstid efter den 31 december. Bidragsprojekt som saknar kontrakt efter 31 december 1997 och som har förbrukat mer än erhållna medel från bidragsgivaren har resultatförs i enlighet med försiktighetsprincipen. Underskotten har betraktats som befarade kundförluster. Resultatpåverkan 1997 är 7 763 tkr.

Samtliga projekt har belastats med den del av semesterlöneskuld etc. som avser personal vars lön har bekostats av projektet, totalt 12 617 tkr. Semesterlöneskulden etc. för externfinansierade projekt var 16 238 tkr per den 31 december 1996.

## FÖRÄNDRADE REDOVISNINGSPRINCIPER

### *Varulager*

Tidigare år har universitetet haft ett varulager. Varulagret har bestått av förrädsartiklar för internt bruk. Då varulagret är av

den art att det ej är att betrakta som varulager som ska tillgångsföras, samt är av mindre värde, har inköpen kostnadsförts under 1997 och kommer att kostnadsföras kommande år. Vid oförändrad redovisningsprincip hade lagret varit 4 489 tkr:

	1997-12-31	1996-12-31	1995-12-31
Varulager (tkr)	0	4 980	8 928

### *Semesterlöneskuld m.m.*

1997 är första året som samtliga personal-kategoriernas semester, inklusive sparade dagar från tidigare år, har registrerats i lönesystemet och därmed skuldförts vid delårs- och helårsbokslut.

Under året har en ökad medvetenhet om semesterlöneskuldens påverkan skett i organisationen och inrapporteringen av uttagen semester har förbättrats avsevärt. Semesterlöneskulden har därmed minskats jämfört med tidigare år, trots att samtliga personal-kategoriernas semester ingår i underlaget 1997. I personalavtalet som gällde till och med 1996 ingick semesterlönetillägg som utbetalades i januari 1997. Denna skuld inklusive sociala avgifter uppgick till 14 679 tkr.

Semesterlöner och löneskulder med tillhörande sociala avgifter m.m. har i bokslutet för första gången bokförts på respektive institution, verksamhetsgren och i förekommande fall på projekt. Tidigare år har dessa skulder varit bokförda per fakultet och verksamhetsgren. Institutionerna är den organisatoriska enhet som har möjlighet att påverka semesterlöneskulden genom sitt semesteruttag och skall därmed vara medvetna om dess ekonomiska resultat effekt. Då det även är viktigt att kostnaden för semester, löner med tillhörande löneavgifter belastar den verksamhet där de har uppkommit har kostnaden belastat institutionerna ner på projektnivå. Denna utfördelning av kostnaderna på projekt innebär att dessa kostnader genererar en intäkt vid den månatliga intäktsavräkningen för bidragsprojekt och därmed påverkar resultatet positivt. Tidigare år när



projekten inte har belastats med sin del av dessa kostnader har inte motsvarande intäktsavräkning gjorts. Detta innebär att tidigare års resultat skulle ha varit högre om kostnaderna fördelats ut på projekt även dessa år. Lönesystemet SLÖR klarar inte av att retroaktivt ta fram projektens andel av personalskulder varför det inte går att beräkna resultatpåverkan för tidigare år. Av årets kostnader utgör 9 533 tkr bidragsprojektens del och 3 083 tkr uppdragsprojekt. För uppdragsprojekt som går med underskott periodiseras intäkter; även detta kan bidra till en resultatförbättring. För 1995/96 belastades aktiviteterna för bidrag med 7 534 tkr och uppdrag med 3 136 tkr. Dessa kostnader belastade ej projekten 1995/96, vilket innebär att någon intäktsavräkning ej har gjorts för bidragsprojekt utan kostnaderna har påverkat resultatet fullt ut 1995/96 och tidigare år. Av årets kostnader utgör 9 533 tkr bidragsprojektens del och 3 083 tkr uppdragsprojekt. För uppdragsprojekt som går med underskott periodiseras intäkter. Även detta kan bidra till en resultatförbättring.

### *Fördelning av förvaltningens kostnader till verksamhetsgrenarna*

Fördelningen av förvaltningskostnaderna på verksamhetsgrenar har skett med en fördelningsnyckel baserad på hur institutionernas aktuella personalkostnader fördelas på verksamhetsgrenarna. Tidigare år har en erfarenhetsbaserad fördelningsnyckel använts. Med den nya principen får förändringar av personalstrukturen mellan verksamhetsgrenar ett direkt genomslag i fördelningen av förvaltningens resultat. Den nya nyckeln innebär att en ökad andel (11 procentenheter) har fördelats till forskning jämfört med föregående år.

Fördelningsnyckel i bokslutet har fördelat resultatet med 39 procent till grundutbildning och 61 procent till forskning/forskarutbildning.

## VÄSENTLIGA FÖRÄNDRINGAR FRÅN FÖREGÅENDE ÅR

### *Stiftelser*

I enlighet med Stiftelselagen (1994:1220) har de fonder och samförvaltade donationer som är att betrakta som stiftelser och därmed egna juridiska personer brutits ut ur universitetets redovisning per den 1 januari 1997. Detta innebär att stiftelsernas medel inte finns med i universitetets ingående balans per den 1 januari 1997. För räkenskapsåret 1 juli 1995 till 31 december 1996 redovisade stiftelserna ett resultat på 75 728 tkr (Stockholms universitet totalt 81 435 tkr). Stiftelsernas balansomslutning per den 31 december 1996 var 460 430 tkr (Stockholms universitet totalt 1 304 011 tkr). En beräkning av stiftelsernas totala resultat per den 31 december 1997 uppgår till 144 miljoner kronor. I årets resultat- och balansräkning har en jämförelsekolumn tagits fram som exkluderar stiftelserna.

Universitetet handhar förvaltningen av stiftelserna: Förvaltningen har under 1997 haft kostnader på 2 227 tkr, varav personalkostnaderna är 1 531 tkr. Bidrag från stiftelserna uppgår till motsvarande belopp, varav 922 tkr är periodiserade intäkter och regleras januari 1998.

### *Fordringsbevakning*

Universitetet har under 1997 förbättrat rutinerna av bevakning av fordringar genom att dels sköta bevakningen centralt, dels anlita Kammarkollegiet för indrivning av fordringar som är förfallna mer än 1 månad.

VÄSENTLIGA ÄNDRINGAR 1998

**F**rån och med den 1 januari 1998 har Stockholms universitet träffat avtal med Karolinska institutet om överförande av de sociala omsorgsutbildningarna vid Hälsohögskolan i Stockholm till Stockholms universi-

tet. För detta uppdrag erhåller Stockholms universitet 11 250 tkr per år.

Ägandet av Stockholms Universitet Holding AB övergick per den 1 januari 1998 från Närings- och handelsdepartementet till Stockholms universitet. Aktiekapitalet är 300 tkr.

ERSÄTTNINGAR OCH FÖRMÅNER FÖR UNIVERSITETSSTYRELSEN

Nedan visas ersättningar och förmåner till universitetsstyrelsen och förvaltningschefen. Ersättningar och förmåner redovisas för styrelseledamöterna 1997. Per den 1 januari 1998 har universitetet en ny styrelse. Styrelseuppdrag redovisas för såväl tidigare ledamöter som för de nytillkomna.

Enligt universitetsstyrelsens beslut om arvode till externa ledamöter utgår för de ordinarie ledamöterna 6 000 kr per år och 1 500 kr per sammanträde samt för suppleanterna 1 500 kr per sammanträde. För studentrepresentanterna har beslutats, efter förslag från studentkåren att både ordinarie ledamöter och suppleanter ersätts med 4 000 kr per läsår och 1 500 kr per sammanträde.

	Belopp (kr)	Övriga styrelseuppdrag
<i>Rektor, prorektor och förvaltningschef</i>		
Gustaf Lindencrona (ordf. t.o.m. 1997-12-31)	695 598	Högskoleverkets styrelse, Nordiska skattevetenskapliga forskningsrådet (ordf)
Gunnel Engvall (vice ordf. t.o.m. 1998-02-19)	576 585	Humanistisk-samhällsvetenskapliga forskningsrådet
Leif Lindfors	618 764	Högskolerestauranger AB
<i>Övriga</i>		
Anitra Steen (ordf. fr.o.m. 1998-01-01)	—	Arbetsgivarverket, Stockholms konserthusstiftelse, Systembolaget
Margareta Biörnstad (t.o.m. 1997-12-31)	16 500	Statens Vägverks råd för miljö och skönhet, Livrustkammaren, Skoklosters slott, Hallwylska Museet (ordf)
Heidi von Born (fr.o.m. 1998-01-01)	—	Sveriges författarförbunds styrelse, Förlagsrådet vid En bok för alla
Hans Furuhausen (t.o.m. 1997-12-31)	18 000	—
Bo Göransson (fr.o.m. 1998-01-01)	—	Svenska Unescorådet, SIDA (ordf.)
Håkan Hagwall (t.o.m. 1997-12-31)	18 000	—
Eva Johansson	12 000	Östersjöstiftelsen
Gertrud Lennander (vice ordf. fr.o.m. 1998-02-20)	13 500	—
Lennart Lübeck (t.o.m. 1997-12-31)	13 500	SMHI (ordf), Svenska rymdaktiebolaget, Celsius AB, IM Innovationsmäklarna AB, Tele 1 Europe AB
Kerstin Sirvell (t.o.m. 1997-12-31)	16 500	Försvarets forskningsanstalt, Flygtekniska försöksanstalten
Margaretha af Ugglas	15 000	Becton, Dickinson and Company (New Jersey, USA)
Björn Wolrath	13 500	Industrivärden AB, Telia AB (v ordf), Hufvudstaden, NK Cityfastigheter AB (ordf), Rederiaktiebolaget Gotland (ordf), Stockholms Fondbörs AB
Eskil Wadensjö	638 970	Institutet för arbetsmarknadspolitisk utvärdering (ordf.)
Leif Wastensson	689 195	Rymdstyrelsen, Stockholms universitet Holding AB, Teknikhöjden
Andreas Xanthopoulos (fr.o.m. 1998-01-01)	—	ABL StorStockholm AB (ordf.)

## REDOVISNINGSPRINCIPER OCH VÄRDERINGSGRUNDER

---

	Belopp (kr)	Övriga styrelseuppdrag
<i>Studeranderepresentanter</i>		
Erik Huhtanen (t.o.m. 1997-06-30)	11 640	Frescati Förvaltnings AB
Jessica Johnsson (fr.o.m. 1997-07-01)	5 000	Frescati Förvaltnings AB
Elisabet Rendahl (fr.o.m. 1997-07-01)	5 000	Frescati Förvaltnings AB
Erik Roos (fr.o.m. 1998-01-01)	—	—
Charlotte Sommarin (t.o.m. 1997-06-30)	19 720	—
<i>Gruppsuppleanter för verksamhetsföreträdare</i>		
Dag Prawitz (t.o.m. 1997-12-31)	453 507	AB Parole-konsult
Willmar Sauter (fr.o.m. 1998-01-01)	—	—
Peter Seipel	636 408	Gripsholms Fabrik AB, Niklas Palmklint AB
<i>Suppleanter för studeranderepresentanter</i>		
Antonia Ribbing (t.o.m. 1997-06-30)	120 379	—
Johan Roos (1997-07-01—1997-12-31)	5 000	—
Rikard Talling (fr.o.m. 1998-01-01)	—	Högskolerestauranger AB (ersättare), Frescatihallen AB (ersättare), Frescati Förvaltnings AB

---

**RESULTATRÄKNING**

Not 1

(Belopp i tusental kronor)

	1997-01-01 —1997-12-31	1996-01-01 —1996-12-31	1996-01-01 —1996-12-31 (exkl. fonder)
<b>Verksamhetens intäkter</b>			
Intäkter av anslag	1 378 320	1 397 212	1 397 212
Intäkter av avgifter och andra ersättningar	236 879	242 770	245 762
Intäkter av bidrag	460 279	435 645	435 423
<b>Summa intäkter</b>	<b>2 075 478</b>	<b>2 075 627</b>	<b>2 078 397</b>
<b>Verksamhetens kostnader</b>			
Personalkostnader	-1 251 574	-1 258 540	-1 258 540
Lokalkostnader	-351 777	-344 566	-344 566
Övriga driftskostnader	-379 228	-413 452	-411 694
Avskrivningar	-101 221	-83 837	-83 700
<b>Summa kostnader</b>	<b>-2 083 799</b>	<b>-2 100 395</b>	<b>-2 098 500</b>
<b>VERKSAMHETSUTFALL</b>	<b>-8 322</b>	<b>-24 768</b>	<b>-20 103</b>
<b>Finansiella intäkter och kostnader</b>			
Ränteintäkter	18 453	96 320	26 765
Räntekostnader	-11 958	-16 874	-15 229
<b>Summa finansiella intäkter och kostnader</b>	<b>6 495</b>	<b>79 446</b>	<b>11 536</b>
<b>Resultat efter finansnetto</b>	<b>-1 826</b>	<b>54 678</b>	<b>-8 567</b>
<b>Transfereringar</b>			
Från stadsbudgeten erhållna medel för finansiering av bidrag	19 224	25 558	25 558
Lämnade bidrag	-19 224	-25 558	-25 558
<b>Summa transfereringar</b>	<b>0</b>	<b>0</b>	<b>0</b>
<b>ÅRETS KAPITALFÖRÄNDRING (resultat)</b>	<b>-1 826</b>	<b>54 678</b>	<b>-8 567</b>

# BALANSRÄKNING

---

## BALANSRÄKNING

(Belopp i tusental kronor)

		1997-12-31	1996-12-31	1996-12-31 (exkl. fonder)
<b>TILLGÅNGAR</b>				
<b>Omsättningstillgångar</b>				
Kassa, postgiro och bank		16 788	25 818	7 826
Tillgodohavande hos Riksgälden	Not 4	388 418	414 362	414 362
Värdepapper och andelar		0	51 641	0
Fordringar hos andra myndigheter		49 506	47 205	47 205
Kundfordringar		14 776	12 758	11 502
Övriga fordringar	Not 5	30 270	51 070	33 556
Varulager och förråd			4 980	4 980
<b>Summa omsättningstillgångar</b>		<b>499 757</b>	<b>607 834</b>	<b>519 431</b>
<b>Periodavgränsningsposter</b>	Not 6	<b>101 058</b>	<b>116 921</b>	<b>105 526</b>
<b>Avräkning med statsverket</b>	Not 7	<b>-4 897</b>	<b>-9 351</b>	<b>-9 351</b>
<b>Anläggningstillgångar</b>				
<i>Finansiella tillgångar</i>				
Aktier och andelar		0	241 606	0
Andra långfristiga värdepappersinnehav		0	57 590	0
Andra långfristiga fordringar		0	61 227	0
<i>Summa finansiella tillgångar</i>		<i>0</i>	<i>360 423</i>	<i>0</i>
<i>Materiella tillgångar</i>				
	Not 8			
Tekniska anläggningar, maskiner		9 590	7 654	7 654
Transportmedel, inventarier och övriga anläggningar		230 571	211 053	211 019
Skepp		1 145	1 490	1 490
Byggnader		1 093	1 032	957
Pågående nyanläggningar		9 245	6 855	6 855
Mark och annan fast egendom		0	100	0
<i>Summa materiella tillgångar</i>		<i>251 643</i>	<i>228 184</i>	<i>227 975</i>
<b>Summa anläggningstillgångar</b>		<b>251 643</b>	<b>588 607</b>	<b>227 975</b>
<b>SUMMA TILLGÅNGAR</b>		<b>847 562</b>	<b>1 304 011</b>	<b>843 581</b>

		1997-12-31	1996-12-31	1996-12-31 (Exkl. fonder)
<b>SKULDER OCH KAPITAL</b>				
<b>Kortfristiga skulder</b>				
Skuld till andra myndigheter		244 245	235 490	235 490
Leverantörsskulder		19 693	10 560	10 492
Personalens källskatt		26 699	25 814	25 814
Depositioner		248	216	216
Övriga skulder		8 544	7 486	4 288
Förskott från externa finansiärer (exkl uppdrag)		109 214	106 514	106 514
<b>Summa kortfristiga skulder</b>		<b>408 643</b>	<b>386 080</b>	<b>382 814</b>
<b>Periodavgränsningsposter</b>	Not 9	<b>64 239</b>	<b>101 330</b>	<b>101 330</b>
<b>Långfristiga skulder</b>				
Skuld till Riksgäldskontoret	Not 10	207 386	190 316	190 316
<b>Summa långfristiga skulder</b>		<b>207 386</b>	<b>190 316</b>	<b>190 316</b>
<b>Myndighetskapital</b>				
	Not 11			
Gåvo- och donationskapital		0	353 095	0
Balanserad kapitalförändring		169 120	191 755	163 414
Årets kapitalförändring enligt resultaträkningen		-1 826	81 435	5 707
<b>Summa kapital</b>		<b>167 294</b>	<b>626 285</b>	<b>169 121</b>
<b>SUMMA SKULDER OCH KAPITAL</b>		<b>847 562</b>	<b>1 304 011</b>	<b>843 581</b>
<b>ANSVARSFÖRBINDELSER</b>				
		Inga	Inga	Inga

## NOTER TILL RESULTAT- OCH BALANSRÄKNING

Samtliga belopp i tusental kronor.

### NOT 1. RESULTAT PER VERKSAMHETSGREN, 1997-01-01—1997-12-31

	Grund- utbildning	Forskning/ forskar- utbildning	Övrig verksamhet	Totalt
<b>Verksamhetens intäkter</b>				
Intäkter av anslag	634 352	743 788	0	1 378 320
Intäkter av avgifter och andra ersättningar	155 979	70 766	10 134	236 879
Intäkter av bidrag	3 970	426 937	29 372	460 279
<b>Summa intäkter</b>	<b>794 481</b>	<b>1 241 491</b>	<b>39 506</b>	<b>2 075 478</b>
<b>Verksamhetens kostnader</b>				
Personalkostnader	-489 730	-752 573	-9 271	-1 251 574
Lokalkostnader	-140 427	-210 497	-853	-351 777
Övriga driftskostnader	-90 362	-266 975	-21 891	-379 228
Avskrivningar	-38 143	-62 342	-736	-101 221
<b>Summa kostnader</b>	<b>-758 662</b>	<b>-1 292 387</b>	<b>-32 751</b>	<b>-2 083 800</b>
<b>VERKSAMHETENS UTFALL</b>	<b>35 819</b>	<b>-50 896</b>	<b>6 755</b>	<b>-8 322</b>
<b>Finansiella intäkter och kostnader</b>				
Ränteintäkter	7 298	11 156	0	18 454
Räntekostnader	-4 787	-7 169	-2	-11 958
<b>Summa finansiella intäkter och kostnader</b>	<b>2 511</b>	<b>3 987</b>	<b>-2</b>	<b>6 496</b>
<b>Resultat efter finansnetto</b>	<b>38 330</b>	<b>-46 909</b>	<b>6 753</b>	<b>-1 826</b>
<b>Transfereringar</b>				
Från stadsbudgeten erhållna anslagsmedel	19 224	0	0	19 224
Lämnade bidrag m.m.	-19 224	0	0	-19 224
<b>Summa transfereringar</b>	<b>0</b>	<b>0</b>	<b>0</b>	<b>0</b>
<b>ÅRETS KAPITALFÖRÄNDRING (resultat)</b>	<b>38 330</b>	<b>-46 909</b>	<b>6 753</b>	<b>-1 826</b>



## NOTER TILL RESULTAT- OCH BALANSRÄKNINGEN

### NOT 2. INTÄKTER ENLIGT 4 § AVGIFTSFÖRORDNINGEN (1992:191)

#### Intäkter i grundutbildning och forskning

Försäljning kompendier m.m.	11 528
Fakturerade kostnader	16 031
Försäljning tjänster	32 212
Uthyrning av lokaler	3 478
Övrigt	396
<b>Summa</b>	<b>63 645</b>

#### Övrig verksamhet

Högskoleförbundet	4 570
Fondförvaltningen	2 227
Intäkter som administreras av förvaltningen	3 337
<b>Summa</b>	<b>10 134</b>

**Total summa 4 § Avgiftsförordningen** **73 779**

### NOT 3. FINANSIELLA INTÄKTER OCH KOSTNADER

Ränta på räntekonto hos Riksgäldskontoret	18 187
Övriga finansiella intäkter	266
<i>Summa finansiella intäkter</i>	<i>18 453</i>

Räntekostnader på lån i Riksgäldskontoret	10 864
Övriga finansiella kostnader	1 094
<i>Summa finansiella kostnader</i>	<i>11 958</i>
<b>Summa finansiella poster</b>	<b>6 495</b>

### NOT 4. RÄNTEKONTO HOS RIKSGÄLDSKONTORET

Räntekontots saldo; 388 418 tkr, utgörs av 14 procent anslagsmedel och 86 procent externmedel. Universitetets likviditetsbehov t.o.m. den 26 januari är cirka 39 procent (151 174 tkr) av tillgodohavandet hos Riksgäldskontoret. Personalrelaterade utbetalningar (löner, sociala avgifter e.d.) utgör cirka 84 procent (127 306 tkr) av likviditetsbehovet. Universitetet har tillgång till en kredit på räntekontot på 137 564 tkr. Krediten har ej utnyttjats.

## NOTER TILL RESULTAT- OCH BALANSRÄKNINGEN

### NOT 5. ÖVRIGA FORDRINGAR

I posten övriga fordringar avser 28 582 tkr fordran på bidragsgivare där Stockholms universitet har förbrukat mer medel än vad bidragsgivaren har betalt in till projektet. 18 022 tkr avser annan statlig myndighet som bidragsgivare.

### NOT 6. PERIODAVGRÄNSNINGSPOSTER

Förutbetalda hyreskostnader	84 493
Förutbetalda försäkringskostnader	95
Upplupna ränteintäkter	4 619
Upplupna intäkter uppdragsprojekt	2 391
Övriga periodavgränsningsposter	9 460
<b>Summa</b>	<b>101 058</b>

### NOT 7. AVRÄKNING MOT STATSVERKET

<b>Ingående balans</b>	<b>-9 351</b>
------------------------	---------------

*Avräkning mot stadsbudgeten:*

Inkomstittlar	-632
Anslag	1 397 544

*Avräkning mot statsverkets checkräkning*

Anslagsmedel som tillförts räntekontot	-1 371 707
Medel från räntekontot som tillförts inkomstittlar	514
Transfereringar	-21 265
<b>Utgående balans</b>	<b>-4 897</b>

## NOTER TILL RESULTAT- OCH BALANSRÄKNINGEN

### NOT 8. MATERIELLA ANLÄGGNINGSTILLGÅNGAR

	Tekniska anlägg- ningar	Skepp	Transport- medel, inventarier	Konst	Pågående nyanlägg- ningar	Summa
Ingående anskaffningsvärde	21 658	3 449	602 591	415		628 113
Under året anskaffade	5 134		119 551	406	9 245	134 336
Under året omklassificerade	213		-213			0
Under året utrangerade	-1 050		-33 277			-34 327
<i>Summa anskaffningsvärde</i>	<i>25 955</i>	<i>3 449</i>	<i>688 652</i>	<i>821</i>	<i>9 245</i>	<i>728 122</i>
Ingående avskrivningar	-14 771	-2 017	-404 633			-421 421
Återförda avskr. p.g.a. för- ändrad princip	767	58	12 645			13 470
Årets avskrivningar	-3 335	-345	-97 515			-101 195
Under året omklassificerade	-3		3			0
Avskrivningar utrangerade	976		30 598			31 574
<i>Ackumulerade avskrivningar</i>	<i>-16 366</i>	<i>-2 304</i>	<i>-458 902</i>			<i>-477 572</i>
<b>Bokfört värde</b>	<b>9 589</b>	<b>1 145</b>	<b>229 750</b>	<b>821</b>	<b>9 245</b>	<b>250 550</b>

#### Byggnader

Ingående anskaffningsvärde	1 149
Årets anskaffningsvärde	162
<i>Summa anskaffningsvärde</i>	<i>1 311</i>
Ingående avskrivningar	-192
Årets avskrivningar	-26
<i>Summa avskrivningar</i>	<i>-218</i>
<b>Bokfört värde</b>	<b>1 093</b>

## NOTER TILL RESULTAT- OCH BALANSRÄKNINGEN

### NOT 9. PERIODAVGRÄNSNINGSPOSTER

Upplupna personalkostnader	52 934
Förutbetalda uppdragsintäkter	7 026
Upplupna räntekostnader	726
Övriga upplupna kostnader	3 553
<b>Summa</b>	<b>64 239</b>

### NOT 10. SKULD TILL RIKSGÄLDSKONTORET

Universitetet disponerar en låneram på 353 000 tkr i Riksgäldskontoret för investeringar i anläggningstillgångar för förvaltningsändamål. Låneramen är ej fullt utnyttjad. Skulden till Riksgälden har ej delats upp i kort- och långfristig skuld.

Årets förändring i den långfristiga skulden till Riksgäldskontoret:

Lån i riksgälden per 1997-01-01	190 316
Under 1997 upptagna lån	99 330
Årets amorteringar	82 260
<b>Lån i Riksgäldskontoret per 1997-12-31</b>	<b>207 386</b>

### NOT 11. MYNDIGHETSKAPITAL

Årets kapitalförändring uppgår till -1 826 tkr, vilket motsvarar en promille av verksamhetens kostnader (2 083 799).

*Myndighetskapital per verksamhetsgren*

Grundutbildning	137 868
Forskning och forskarutbildning	22 069
Högskoleförbundet, fondförvaltningen	1 939
Övrig extern verksamhet utförd av förvaltningen	4 418
Invärderat kapital	1 000
<b>Totalt kapital</b>	<b>167 294</b>

## NOTER TILL RESULTAT- OCH BALANSRÄKNINGEN

### *Förändring i myndighetskapitalet*

	Balanserad kapital- förändring	Föreg. års kapital- förändring	Årets kapital- förändring	Totalt myndighets- kapital
Ingående balans 1997-01-01	163 414	5 707	0	169 120
Omföring 95/96 års kapital- förändr.	5 707	-5 707	0	0
Årets kapitalförändring			-1 826	-1 826
<b>Utgående balans 1997-12-31</b>	<b>169 120</b>	<b>0</b>	<b>-1 826</b>	<b>167 294</b>

# ANSLAGSREDOVISNING

## Anslagsredovisning, utgifter, för Stockholms universitet 1997-12-31.

Anslag/benämning	Tillgängliga medel		Utgifter	Kvarstående medel
	Ingående reservation	Regleringsbrev		
17:L:002:O:002, Bidrag för tolkutbildning och teckenspråkläro-utbildning		31 586 000	21 265 334	10 320 666
17:L:002:O:003, Bidrag till Stockholms universitet för förvaltningskostnader vid Tolk- och översättarinstitutet		485 000	485 000	0
16:B:007:A, Grundutbildning (Not 1)		631 848 000	628 940 000	2 908 000
16:B:008:A:001, Forskning och forskarutbildning — humanistisk fakultet		113 240 000	113 240 000	0
16:B:008:A:002, Forskning och forskarutbildning — juridisk fakultet		22 186 000	22 186 000	0
16:B:008:A:003, Forskning och forskarutbildning — samhällsvetenskaplig fakultet		127 787 000	127 787 000	0
16:B:008:A:004, Forskning och forskarutbildning — matematisk-naturvetenskaplig fakultet		281 127 000	281 127 000	0
16:B:008:A:005, Forskning och forskarutbildning — IMI		1 645 000	1 645 000	0
16:B:008:A:006, Forskning och forskarutbildning — ersättning för lokalhyror		197 803 000	197 803 000	0
16:B:045:A:11, Till regeringens disposition; Nordiska kurser i språk och litteratur		370 000	370 000	0
16:B:045:A:11, Till regeringens disposition; anpassning av högskoleprovet till synskadade och dyslektiker		140 000	140 000	0
08:C:95:008:R:007, Forskning och forskarutbildning — ersättning för lokalhyror	-1 000	1 000		0
08:C:95:046:002:004, Basår (Not 2)	911 000		911 000	0
08:C:95:046:R:005:004, Aspirantutbildning (Not 3)	3 516 000		1 645 000	1 871 000
08:C:95:046:R:007:004, NT-utbildning (Not 4)	4 923 000 -4 923 000			
<b>Summa totalt</b>	<b>4 426 000</b>	<b>1 408 218 000</b>	<b>1 397 544 334</b>	<b>15 099 666</b>

*Anslagsredovisning, inkomster, för Stockholms universitet 1997-12-31.*

Inkomsttitel	Benämning	Beräknade medel	Utgifter	Inkomster	Återstående medel
2811	Övriga inkomster			514 275,00	-514 275
2394	Övriga ränte- inkomster			117 573,00	-117 573
Summa totalt (Not 5)					-631 848

## Not 1

Kvarstående medel avser det särskilda åtagande för NT-utbildning, 17 910 tkr, varav ej uppnått tak 2 908 tkr.

## Not 2

Den ingående reservationen har utnyttjats till fullo under perioden 1997-01-01--1997-06-30.

## Not 3

Kvarstående medel för aspirantutbildningen återbetalas enligt regeringsbeslut. Återbetalning sker den 1 mars 1998.

## Not 4

Universitetet hade en ingående reservation på 4 923 tkr som återbetalts den 11 december i enlighet med regeringsbeslut U97/4047/UH

## Not 5

Inkomsttitel 2811 avser räntekostnader för reservationer 1995/96.

Inkomsttitel 2394 avser räntor för aspirantutbildningen 1997.

Betalning för räntor 1995/96 skedde den 15 mars 1997 och för 1997 den 1 mars 1998.

## FINANSIERINGSANALYS

	1997-01-01 —1997-12-31	Justering för fonder (Not 1)	1996-01-01 —1996-12-31
<b>Kostnader exkl. avskrivningar m m</b>	<b>1 992 131</b>	<b>4 425</b>	<b>2 029 057</b>
<i>Finansiering genom avgifter och bidrag</i>			
Intäkter av avgifter och ersättningar	236 879	370	242 770
Intäkter av bidrag	460 279		435 645
Övriga intäkter	18 453	40 989	59 039
<b>Summa</b>	<b>715 611</b>	<b>41 359</b>	<b>737 454</b>
<i>Finansiering från statsbudgeten</i>			
Anslagsmedel som erhållits för drift	1 378 320		1 397 212
<i>Överskott/underskott av medel från driften</i>			
	101 800	36 934	105 610
Ökning(-)/minskning(+) av lager	4 980		3 949
Ökning(-)/minskning(+) av kortfristiga fordringar	2 181	-14 981	-14 581
Ökning av kortfristiga skulder	-25 755	2 628	-145 920
<b>Kassaflöde till/från drift</b>	<b>83 206</b>	<b>24 581</b>	<b>-40 310</b>
<b>Investeringsverksamhet</b>			
Investering i finansiella tillgångar		253 609	158 843
Investering i materiella tillgångar	127 621	-98	102 127
<b>Summa investeringsutgifter</b>	<b>127 621</b>	<b>253 511</b>	<b>260 970</b>
<i>Finansiering av investeringar:</i>			
Lån från Riksgäldskontoret	90 974		76 238
— amorteringar	-73 905	17 070	-70 357
Försäljning av anläggningstillgångar		326	192 933
<b>Summa medel som tillförts för finansiering av investeringsverksamhet</b>	<b>17 395</b>	<b>192 933</b>	<b>163 451</b>
<i>Över/underskott av medel från investeringsverksamhet</i>			
	-110 225	-60 579	-97 519
Minskning av kortfristiga skulder avseende investeringar	14 492		-1 869
<b>Kassaflöde till/från investeringsverksamhet</b>	<b>-95 734</b>	<b>-60 579</b>	<b>-99 388</b>



	1997-01-01 —1997-12-31	Justering för fonder (Not 1)	1996-01-01 —1996-12-31
<b>Transfereringar</b>			
Utbetalade bidrag			25 558
<i>Kassaflöde till transfereringar</i>	19 224		25 558
<i>Finansieringar av bidragsutbetalningar</i>			
— medel från statsbudgeten	19 224		25 558
<i>Summa medel som erhållits för finansiering av bidragsutbetalningar</i>	19 224		25 558
<i>Övrigt</i>			
Ökning(+)/Minskning(-)av gåvo- och donationskapital		47 164	57 677
Inleverans av överskott till statsverket			-13 000
<b>Förändring av likvida medel</b>	-12 528	11 166	-95 021
<b>Likvida medel 1997-12-31</b>	<b>430 829</b>		
<i>Avgår likvida medel Fonder</i>	-17 991		
<b>Likvida medel vid årets början</b>	<b>412 838</b>	<b>6 826</b>	<b>525 850</b>
Ökning(+)/minskning(-) av kassa postgiro	63		-87
Ökning av tillgodohavande hos RGK-räntekonto			
Minskning av tillgodohavande hos RGK-räntekonto	-25 944		-35 658
Ökning(+)/minskning(-) bank-tillgodohavanden	8 899	11 166	-47 971
Ökning av fordran på statsverket			-1 954
Minskning av skuld till statsverket	4 454		-9 351
<i>Summa förändring av likvida medel</i>	-12 528	11 166	-95 021
<b>Likvida medel vid årets slut</b>	<b>400 310</b>	<b>17 991</b>	<b>430 829</b>

**Not 1**

Stiftelser och samförvaltande fonder utgick ur Stockholms universitets redovisning 1996-12-31. Differensen mellan UB likvida medel 1996-12-31 och IB likvida medel 1997-01-01, 17 991 tkr förklaras av de bankmedel som brutits ur ingående balanser 1997-01-01. I mittenkolumnen visas finansieringsanalys enbart för fonderna, för perioden 1995-07-01--1996-12-31.

REDOVISNING AV MYNDIGHETSKAPITAL ENLIGT REGERINGSBESLUT 1997-02-20 (U97/538/UH)  
*(Belopp i tusental kronor)*

*Tabell 1*

---

Ackumulerat över- eller underskott (årets och balanserad kapitalförändring)	167 294
Minus ackumulerat över- eller underskott i verksamhet som finansierats med	
• avgifter	106 819
• gåvor och donationer	—
<b>Återstår (A)</b>	<b>60 475</b>
Årets totala kostnader	2 095 757
Minus kostnader i verksamhet som finansierats med	
• avgifter	201 051
• gåvor och donationer	—
<b>Återstår (B)</b>	<b>1 894 706</b>
<b>A i procent av B</b>	<b>3,19 %</b>

---

Tabell 2

Verksamhetsgren	Balanserat kapital-förändring (A)	Årets kapital-förändring (B)	Summa (A+B)
<b>Grundutbildning</b>	<b>99 537</b>	<b>38 330</b>	<b>137 867</b>
• verksamheten	30 237	35 344	65 581
• avgiftsfinansierad verksamhet	69 300	2 986	72 286
<b>Forskning/forskarutbildning</b>	<b>68 978</b>	<b>-46 908</b>	<b>22 070</b>
• verksamheten	45 956	-46 063	-107
• avgiftsfinansierad verksamhet	23 022	-845	22 177
<b>Övrig verksamhet</b>	<b>-395</b>	<b>6 752</b>	<b>6 357</b>
• fondförvaltning, Höskoleförbundet	957	981	1 938
• övrig verksamhet	-1 352	5 771	4 419
<b>Invärderat kapital</b>	<b>1 000</b>	<b>—</b>	<b>1 000</b>
<b>Totalt</b>	<b>169 120</b>	<b>-1 826</b>	<b>167 294</b>

Under 1997 har korrigerig gjorts i balanserat kapital för avskrivningar gjorda på invärderat kapital, men som felaktigt belastat grundutbildning med 2 533 tkr och forskning/forskarutbildning med 2 338 tkr, totalt 4 871 tkr.

Universitetet har till och med den 31 december erhållit bidrag för anskaffning av anläggningstillgångar med 242 206 tkr. Restvärdet för dessa anläggningstillgångar uppgår till 91 225 tkr. Årets erhållna bidrag för anläggningstillgångar är 43 649 tkr.

UNDERLAG FÖR BERÄKNING AV GRUNDUTBILDNINGSA NSLAG FÖR BUDGETÅRET 1997  
(1997-01-01—1997-12-31)

Redovisning av antal helårsstudenter (hst) och helårsprestationer (hpr) samt intäkter av grundutbildningsanslaget.

	A	B	C	D	E	F
Utbildningsområde	Utfall hst	Avgår NT-utb	Hst exkl NT-utb	Utfall hpr	Avgår NT-utb	Hpr exkl NT-utb
HTJS	16 804,3		16 804,3	12 716,3		12 716,3
NT	2 977,5	-245,2	2 732,3	2 256,7	-187,6	2 069,1
FV	106,7		106,7	115,0		115,0
Med	158,8		158,8	172,9		172,9
Övrigt	358,1		358,1	312,7		312,7
Totalt	20 405,4	-245,2	20 160,2	15 573,5	-187,6	15 385,9

	G	H	I	J	K	L
Utbildningsområde	Hst-ersättning (tkr)	Hpr-ersättning (tkr)	Summa G + H	Takbelopp enl. regleringsbrev (tkr)	Övertak (tkr)	Sparade hpr (tkr)
HTJS	223 985	177 430	401 415	— —	— —	16 901
NT	98 357	68 108	166 464	— —	— —	
FV	3 842	3 784	7 627	— —	— —	
Med	6 982	9 973	16 955	— —	— —	
Övrigt	10 830	8 143	18 973	— —	— —	
Totalt	343 995	267 438	611 434	591 977	19 457	16 901

I kolumnen utbildningsområden har dessa grupperats efter de ersättningsbelopp som enligt regleringsbrev utgår för helårsstudenter och helårsprestationer. HTJS står för de humanistiska, teologiska, juridiska och samhällsvetenskapliga utbildningsområdena. NT står för naturvetenskap och teknik. FV står för farmaci och vård och Med står för medicin. Under Övrigt redovisas journalistutbildningen och Grafiska institutet/Institutet för högre reklamutbildning vid Stockholms universitet.

Helårsstudenter (17,2) och helårsprestationer (13,2) för NT-utbildning som i Ladok har redovisats under det samhällsvetenskapliga utbildningsområdet har här förts till utbildningsområdet NT.

I kolumn L redovisas sparade helårsprestationer till ett värde av 16 901 tkr. Detta belopp motsvarar 1 211 helårsprestationer. Utnyttjade ingående reservationer för basår (911 tkr) och aspirantutbildning (1 645 tkr) har då räknats bort.

**FASTSTÄLLANDE AV SÄRSKILDA ÅTAGANDEN**

Redovisning av särskilda åtaganden från budgetåret 1995/96  
(1997-01-01—1997-12-31)

Utbildningsområde	Basår		Aspirantutbildning		NT-utbildning	
	Ersättn hst	Ersättn hpr	Ersättn hst <sup>1)</sup>	Ersättn hpr	Ersättn hst	Ersättn hpr
HTJS			999	646		
NT	1 154	1 120			8 827	6 175
FV						
Med						
Övrigt						
<b>Totalt</b>	<b>1 154</b>	<b>1 120</b>	<b>999</b>	<b>646</b>	<b>8 827</b>	<b>6 175</b>
S:a hst o hpr (tkr)		2 274		1 645		15 002
Tak		— —		— —		17 910
Sparat takutrymme		911		3 516		0
Outnyttjat tak (tkr)		0		1 871		2 908

1) Inklusive ersättning med 4 500 kronor per helårsstudent i enlighet med regeringsbeslut 1997-11-30.

---

## SÅNGEN OM DEN DOLDA KUNSKAPEN

Det väntar vägar där vi inget vet.  
De ligger gömda i sin öppenhet  
när ljuset faller brant vid middagstid  
och överblicken är oändligt vid.

Det väntar vägar där vi inget vet.

Men någon gång, när ljuset faller snett,  
kan man få se det som man inte sett  
vid middagstid, när man såg allting klart.  
I skuggorna blir mycket uppenbart

och man kan skymta det man aldrig sett.

Och något händer, helt oförberett,  
när någon ser vad ingen annan sett.  
En stig som döljer sig i öppen dag:  
en dröm om kunskap av ett annat slag.

En stig som döljer sig i öppen dag.

**Tom Hedlund**

Ur kantat vid invigningen av  
Aula Magna hösten 1997