

ÅRSREDOVISNING 2002 STOCKHOLMS UNIVERSITET



Årsredovisning 2002 (SU 112-2572-02) har producerats av planeringsenheten vid Stockholms universitet. Ekonomiavdelningen har svarat för den ekonomiska redovisningen.

Redaktör och handläggare: *Jenny Malmström*
Omslag: *Evelina Ljungström*
Tryck: *Pitney Bowes Management Services*
PrintCenter, februari 2003

Årsredovisningen finns också att ladda ner i pdf-format på adress: www.planering.su.se under menynamnet årsredovisning.

Förord

Årsredovisningen för 2002 har utformats enligt samma principer som föregående år. Den innehåller endast uppgifter på en övergripande nivå om universitetets grundutbildning, forskning och forskarutbildning, gemensamma frågor för verksamhetsgrenarna samt en ekonomisk redovisning.

Innehållet är anpassat till direktiv i regleringsbrev och övriga centrala beslut. Effekten blir en brist på balans i årsredovisningen. Den betydelsefulla forskning som utförs av våra fyra fakulteter, den humanistiska, juridiska, samhällsvetenskapliga och naturvetenskapliga får inte ett utrymme som motsvarar dess betydelse. Årsredovisningen kommer därför att kompletteras med annat informationsmaterial riktat till anställda, studenter och allmänhet.

När jag nu efter nio år lämnar min befattning som rektor för Stockholms universitet är det med glädje jag kan meddela att universitetet även detta år kan visa ett ekonomiskt resultat nära noll, närmare bestämt ett överskott på 2,5 miljoner kronor, mindre än en promille av omsättningen. Vidare har universitetet på övergripande nivå lyckats nå takbeloppet vad beträffar antalet helårsstudenter och helårsprestationer. Antalet doktorexamina är fortfarande högt (222) och antalet magisterexamina (1 149) och kandidatexamina (1 217) har ökat ytterligare.

Gustaf Lindencrona

INNEHÅLL

GRUNDUTBILDNING	9
FORSKNING OCH FORSKARUTBILDNING	25
GEMENSAMT FÖR VERKSAMHETSGRENARNA	39
EKONOMISK REDOVISNING	47
BILAGOR	77

GRUNDUTBILDNING

GRUNDUTBILDNINGENS OMFATTNING	11
Sökandetryck	11
Antal helårsstudenter	12
Köns- och åldersfördelning	12
Prestationsgrad	13
Avlagda examina	14
UTBILDNINGARNA	14
Utbildningsutbudets profil	14
Fortbildning och vidareutbildning	15
Beställd utbildning	15
Övrig uppdragsutbildning	16
Särskilda åtaganden	16
Utbildning i allmän kriminologi, koreanska, lettiska, litauiska, nederländska, strålningsbiologi och teckenspråk	16
NT-utbildning	17
Tolk- och översättarinstitutet	17
Teckenspråkstolkning	18
Nationella medel för studenter med funktionshinder	18
Särskilda utbildningar	19
Basår	19
Tisus	19
Nätuniversitetet	20
INTERNATIONELLT SAMARBETE	20
Åtgärder som vidtagits under perioden 1998-2002 i syfte att stimulera det internationella utbytet inom grundutbildningen	20
STUDENTINFLYTANDE	21
GRUNDUTBILDNINGENS FINANSIERING	22
Intäkter och kostnader för grundutbildningen	22
Myndighetskapital	23
REGLERINGSBREVETS MÅLANGIVELSER	24

Grundutbildning

Grundutbildningens omfattning

Sökandetryck

Under år 2002 ökade sökandetrycket till utbildningarna vid Stockholms universitet. Höstterminen 2002 ansökte sammanlagt 37 500 personer till universitetets kurser och program. Det är en ökning med 14 procent i förhållande till höstterminen 2001, då antalet sökande var 32 900. Den nedåtgående trenden i sökandetryck som pågått sedan 1998 tycks nu ha vänt uppåt igen. Stockholms universitet ger ett 60-tal program inom grundutbildningen, varav 23 är olika inriktningar på den nya kombinationsutbildningen för magisterexamen och lärarexamen, samt ca 900 fristående kurser.

Tabellen nedan visar det genomsnittliga antalet förstahandssökande per plats.

År	Program	Kurser
2002	2.7	2.2
2001	2.4	1.9
2000	3.9	1.9
1999	4.8	2.2

Tabell 1: Genomsnittligt antal förstahandssökande per plats på program och kurser höstterminerna 1999-2002.

Skälen till det låga sökandetrycket de senaste åren kan antas vara små årskullar bland högskolenybjörjare, den nationella utbyggnaden av högskolan och den besvärliga studentbostadssituationen i Stockholm. Ökningen som skett hösten 2002 kan bero på en försämrad arbetsmarknad. De omfattande åtgärder universitetet vidtagit för att förbättra rekryteringen, särskilt på det naturvetenskapliga området, kan också ha givit resultat.

Sökandetrycket är ojämnt fördelat mellan olika utbildningar och fakultetsområden. Efterfrågan på kurser är lägre än på program, förutom när det gäller de juridiska kurserna, som har ett högre sökandetryck än kurserna inom övriga områden. Det låga söktrycket på program beror till stor del på

de naturvetenskapliga utbildningarnas rekryteringsproblem. Naturvetenskapliga fakulteten hade i genomsnitt endast 0,6 förstahandssökande per utbildningsplats på sina program hösten 2002.

Program, poäng	ht 2002	ht 2001	ht 2000	ht 1999
Biologlinjen, 120/160 p	6	8	11	17
Biologisk-geovetenskaplig linje 120/160 p	5	6	9	13
Data- och systemvetenskaplig linje, 120/160 p	4	6	9	13
Ekonomlinjen, 120/160 p	11	8	10	9
Fysiklinjen, 120/160 p	3	3	4	6
Geovetarlinjen, 120/160 p	3	5	6	7
Juristlinjen, 180p	9	7	7	8
Kemistlinjen, 120/160 p	6	4	6	8
Kulturveutarlinjen, 120/180 p	5	5	5	7
Matematisk-datalogiska linjen, 120/160 p	2	4	5	7
Matematik-ekonomilinjens, 160 p*	5	5	10	-
Molekylärbiologlinjen, 120/160 p	6	8	10	13
Nutritionslinjen, 120/160 p	10	9	14	17
Psykologlinjen, 200 p	21	24	29	35
Samhällsplanerarlinjen, 120/160 p	4	5	2	4
Socionomlinjen, 140 p	15	14	12	20

Tabell 2: Totalt antal sökande per plats på universitetets mest sökta program höstterminerna 1999-2002. *Nystartat program höstterminen 2000.

Sökandetrycket till de olika programmen varierar kraftigt. Psykologlinjen har flest antal sökande per plats följt av socionomlinjen. Generellt sett har program inom det samhällsvetenskapliga området ett högre sökandetryck än programmen inom det naturvetenskapliga området.

Tabellen nedan visar antal sökande per plats på några eftersökta kurser vid universitetet.

Kurs, poäng	ht 2002	ht 2001	ht 2000	ht 1999
Data- och systemvetenskap, 40 p	11	20	27	51
Juridisk översiktscurs, 10 p	17	17	17	19
Kriminologi, 20 p	11	12	15	22
Medie- och kommunikationsvetenskap, 40 p	20	33	43	70
Praktisk svenska, 20 p	8	7	6	35
Samhällskunskap, 40 p	10	12	16	41
Svenska, 20 p	13	9	10	17

Tabell 3: Totalt antal sökande per plats på några av de mest sökta kurserna höstterminerna 1999-2002.

För medie- och kommunikationsvetenskap och data- och systemvetenskap har antalet sökande minskat med över 70 procent sedan ht 1999. Juridisk översikt kurs 10p, svenska 20p samt kriminologi 20p har däremot haft ungefär samma antal sökande per plats de senaste åren.

Antal helårsstudenter

Antalet helårsstudenter vid Stockholms universitet uppgick till 22 609 år 2002. Det är en ökning med 8,2 procent i förhållande till år 2001 då antalet helårsstudenter var 20 900. Universitetet har nått upp till målet om 20 550 helårsstudenter som angivits i regleringsbrevet för 2002.

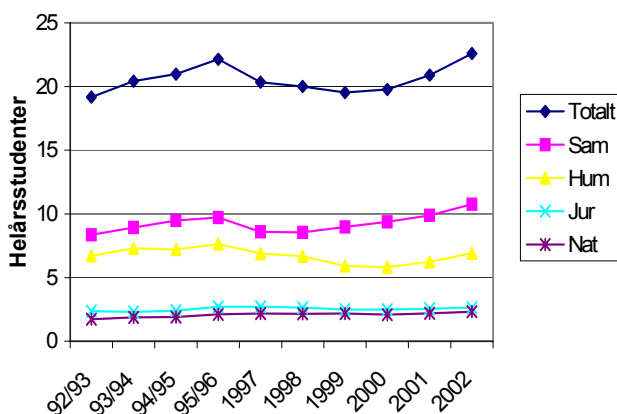


Diagram 1: Antal helårsstudenter per fakultet vid Stockholms universitet 1992/93-2002 (i tusental)

Nedanstående tabell visar hur studentpopulationen fördelar sig på utbildningsområden. Det framgår klart att det humanistisk-samhällsvetenskapliga utbildningsområdet har flest helårsstudenter inom grundutbildningen.

Utbildningsområde	2002* HST	2002 HST	2001 HST	2000 HST	1999 HST
Humaniora	6 488	6 488	5 950	5 547	6 240
Juridik	2 643	2 643	2 570	2 491	2 488
Samhällsvetenskap	8 582	8 587	8 282	7 983	7 778
Naturvetenskap	2 307	2 307	2 233	2 171	2 636
Teknik	1 217	1 238	1 187	990	1 062
Vård	383	383	179	165	193
Medicin	425	425	408	400	391
Övrigt	562	562	514	511	503

Tabell 4: Helårsstudenter per utbildningsområde 1999-2002 inklusive beställd utbildning förutom Lärarhögskolan och Logopedutbildningen. *Kolumnen visar universitetets utbildning exklusive beställd utbildning. Uppgifterna i denna kolumn ligger till grund för all övrig statistik i kapitlet och motsvarar också de uppgifter som används i avräkningen mot anslaget.

Antalet helårsstudenter inom utbildningsområdena naturvetenskap och teknik uppgick år 2002 till 3 524. Det är en ökning i förhållande till 2001, då antalet helårsstudenter var 3 302. Detta medför att Stockholms universitet har uppnått det uppställda målet att antalet helårsstudenter bör öka i förhållande till 2001.

År	Antal helårsstudenter	Antal helårsprestationer
2002	3 524	2 568
2001	3 302	2 385
2000	2 939	2 287
1999	3 017	2 254

Tabell 5: Antal helårsstudenter och helårsprestationer inom utbildningsområdena naturvetenskap och teknik 1999-2002.

Köns- och åldersfördelning

Liksom tidigare år är de kvinnliga studenterna i majoritet inom universitetets grundutbildning. År 2002 minskade andelen kvinnliga studenter med 1 procentenhet i förhållande till år 2001. Andelen kvinnor har ökat under de senaste åren och är nu över 60 procent.

År	Antal Helårsstudenter	Andel kvinnor (%)	- 24 år (%)	25-34 år (%)	35 – år (%)
2002	22 609	61,4	38,5	44,7	16,8
2001	20 900	61,5	39,6	44,2	16,2
2000	19 769	60,8	39,5	45,0	15,5
1999	19 538	59,4	40,6	45,4	14,0

Tabell 6: Antal helårsstudenter med fördelning på kön och ålder 1999-2002.

Jämställdhetsarbetet vid universitetet har främst varit inriktat på att skapa balans inom utbildningar där kvinnor är i minoritet. Inom vissa områden är dock det stora problemet bristen på studenter totalt sett. Rekryteringsarbetet har därför i stor utsträckning inriktats på att attrahera tillräckligt många studenter, oavsett kön.

Under några år har genomsnittsåldern i studentpopulationen ökat och antalet studenter under 25 år blivit färre. En förklaring till detta är att ungdomskullarna minskat, vilket medfört att färre unga studenter söker och antas till universitetet.

Åldersfördelningen varierar dock kraftigt mellan olika utbildningar. Jurist- och naturvetarstudenter, som i huvudsak läser program, är i genomsnitt yngre än studenter inom områdena samhällsvetenskap och humaniora där utbildning på kurser dominerar.

Alla fakulteter arbetar för att på olika sätt förbättra rekryteringen av ungdomsstuderande. Den humanistiska fakultetens institutioner har under året deltagit i högskoleveckan, öppet hus för gymnasister och SACO:s utbildningsmessa. Institutionerna har också deltagit i aktiviteter ute på gymnasieskolorna och tagit emot studiebesök i lärostudion. Dessutom har fortbildning/informationsdagar för gymnasielärare anordnats.

Den juridiska institutionen har också deltagit i SACO-mässan och gymnasieinformation "öppet hus" vid Stockholms universitet. Mindre grupper av gymnasie-studenter som sökt information om juridiska studier har tagits emot. Under året har även inletts ett projekt i syfte att öka den sociala mångfalden på juristlinjen och ett samarbete har påbörjats med ett antal gymnasieskolor i storstockholmsområdet.

Den samhällsvetenskapliga fakultetens institutioner arbetar aktivt med studiebesök, forskarskolor, workshops och forskardagar. Den statsvetenskapliga och den pedagogiska institutionen har byggt upp särskilda expertpaneler som är öppna för frågor från allmänheten. Dessa har skapats med speciell tanke på ungdomar. Fakulteten arbetar också med att bygga upp en gemensam hemsida som på ett spännande och intresseväckande sätt ska stimulera och locka gymnasieelever att läsa samhällsvetenskapliga ämnen.

Den naturvetenskapliga fakulteten har fortsatt arbetet med att finna nya former för information till och rekrytering av studenter. Fakulteten har flera informatörer med uppgift att sprida information om naturvetenskaplig forskning och utbildning. Kontakterna med gymnasieskolan har intensifierats under året. Utöver deltagande i mässor och liknande anordnas bl a fortbildning för gymnasielärare, en informationsdag för studie- och yrkesvägledare och s.k. temadagar för gymnasister. Informationsmaterial om fakultetens utbildningar skickas till alla elever i avgångsklasserna på gymnasiet. Forskarskolan för gymnasieelever och Vetenskapsens hus ger möjlighet för gymnasieelever att få direktkontakt med forskare vid universitetet.

Prestationsgrad

Stockholms universitets prestationsgrad, det vill säga antalet uppnådda poäng (helårsprestationer) i förhållande till antalet registrerade studenter (helårsstudenter), tenderar att ligga under det nationella genomsnittet. Detta kan förklaras med att det är en liten andel studenter som följer fasta program vid universitetet samt att arbetsmarknaden i regionen är god i förhållande till övriga landet.

Prestationsgraden skiljer sig åt mellan könen, kvinnor har ofta högre prestationsgrad än män. Det är även skillnad mellan olika utbildningar. Högst är prestationsgraden bland juridikstudenter (drygt 88 procent). Inom övriga fakulteter ligger prestationsgraden mellan 68 och 75 procent.

År	Antal helårsprestationer	Prestationsgrad (%)
2002	16 792	74,3
2001	15 748	75,3
2000	15 081	76,6
1999	14 651	75,0

Tabell 7: Antal helårsprestationer samt prestationsgrad 1999-2002.

Avlagda examina

I nedanstående tabell redovisas antalet examina fördelat på examenstyp.

Examenstyp	2002	2001	2000	1999
Magisterexamen	1 149	1 075	973	837
Yrkesexamen*	523	526	757	579
Kandidatexamen	1 217	1 132	1 146	1 005
Högskoleexamen	86	83	68	83
Äldre examina**	5	7	41	57
Övriga examina	0	0	1	4
Totalt	2 980	2 823	2 986	2 565

Tabell 8: Antalet avlagda examina under perioden 1999-2002 fördelat på examenstyp. *Med yrkesexamen avses juris kandidatexamen, socionomexamen och psykologexamen.

**Med äldre examina avses examina enligt studieordning före budgetåret 1994/95.

Antalet examina har ökat totalt sett under de senaste åren. Det är främst antalet magisterexamina som ökat. År 2002 avlades 1 149 magisterexamina vid Stockholms universitet. Det innebär en ökning med 37 procent sedan 1999. För fyraårsperioden 2001-2004 är målet 3 420 avlagda magisterexamina. Avläggs magisterexamina i samma takt under de kommande åren som under 2001 och 2002 når universitetet upp till målet för antal magisterexamina under perioden. Antalet yrkesexamina är åter på en normal nivå efter en tillfällig topp år 2000.

För den humanistiska fakulteten har forskarutbildningsreformen inneburit färre utbildningsplatser för doktorander, vilket i sin tur påverkat tillströmningen till magisterkurserna negativt. Många studenter tycks inte vilja satsa på en magisterutbildning när möjligheterna att fortsätta till forskarutbildning minskat. Den nya magisterexamen med ämnesbredd kan innebära att situationen förändras. På institutionerna pågår nu arbetet med att planera flera sådana magisterkurser. Flera språkinstitutioner har tillsammans med juridiska institutionen inrättat åtta olika magisterprogram i språk med juridik.

Den juridiska fakulteten har utöver språk med juridik-programmen inrättat två nya juris magisterprogram de senaste åren.

Den samhällsvetenskapliga fakulteten har länge arbetat för att öka antalet magisterexamina och målet uppfylls nu med råge. Arbetet med att följa upp och vidareutveckla magisterkurserna fortsätter. Under 2002

har ytterligare en tvärvetenskaplig magisterkurs inrättats.

Den naturvetenskapliga fakulteten bedriver ett kontinuerligt arbete med att öka antalet magisterstudenter och magisterexamina.

Tabellen nedan visar examina fördelat på examenstyp, kön och ålder.

Kön och ålder per examenstyp 2002	Andel	Andel	Ålder	Ålder	Ålder
	Kvinnor 2002 %	Kvinnor 2001 %	- 24 %	25-34 %	35 - %
Magisterexamen	57,4	56,7	7,4	74,2	18,6
Yrkesexamen*	73,0	66,7	6,9	71,3	21,8
Kandidatexamen	63,4	61,2	11,0	66,2	22,8
Högskoleexamen	46,5	57,8	14,0	47,7	38,4
Äldre examina**	40,0	57,1	0,0	40,0	60,0
Totalt	62,2	60,4	9,0	69,6	21,4

Tabell 9: Avlagda examina fördelade på examenstyp, kön och ålder för 2002 med andel kvinnor för 2002 och 2001. *Med yrkesexamen avses juris kandidatexamen, socionomexamen och psykologexamen. **Med äldre examina avses examina enligt studieordning före budgetåret 1994/95.

Utbildningarna

Utbildningsutbudets profil

Stockholms universitet erbjuder ca 900 fristående kurser och ett 60-tal program inom drygt 80 olika ämnen. Programutbildningar erbjuds framför allt inom juridik, naturvetenskap och samhällsvetenskap medan fristående kurser dominerar inom humaniora. Kursutbudet förändras kontinuerligt och anpassas dels efter arbetsmarknadens behov, dels efter nya forskningsprofiler.

Inom den humanistiska fakulteten har, utöver normal revidering och förnyelse av kursutbudet, uppemot trettio nya kurser startat under 2002. Exempel på 5-poängskurser är: Argumentation inför beslut, Fonetisk variation och ljudförändring, Fransk 1600-talstext: teater, Kvinnor i antiken, Nybörjarkurs i spanska, Orienteringskurs om Irak och Polen igår och idag. Några exempel på 20-poängskurser är: Fördjupningskurs och magisterkurs i svenska för studenter med utländsk förutbildning, Grundkurs i esperanto, Magisterkurs i barnkultur och Magisterkurs i genusvetenskap. Dessutom har Högre tolkutbildning i

Nordsamiska – grundläggande utbildning 40p, Internationell curatorutbildning 60p och Magisterkurs i medie- och kommunikationsvetenskap 40p startats. JMK har under året genomfört en omfattande revision av journalistikprogrammen.

Den juridiska fakulteten samarbetar med den humanistiska fakulteten om åtta utbildningsprogram för filosofie magister i språk med juridik. De språk som ingår är engelska, tyska, nederländska, franska, italienska, spanska, portugisiska och nygrekiska. Nya juridiska 10-poängskurser är Central fastighetsrätt, European Tort Law, Kemi för jurister, Företagsöverlåtelse i teori och praktik, Juridisk metodlära och Rättspsykologi.

Samhällsvetenskapliga fakulteten har startat två nya linjer under året, Nordiska detaljhandelslinjen och Linjen för IT och kommunikationsvetenskap. Flera fakultetsövergripande kurser har utarbetats, t ex Beslutsteori, 20 p, Matematisk ekonometri, 5 p, Law and economics, 10 p och Hälsoekonomi, 10 p.

Vid den naturvetenskapliga fakulteten har tre nya utbildningslinjer startat under året, linjen för biomolekylär kemi, läkemedelskemilinjens och miljökemilinjens. Ytterligare en linje, meteorologlinjen, kommer att starta under 2003. Fakulteten har också, i syfte att underlätta för blivande studenter att uppnå den behörighet som krävs för att inleda studier vid fakulteten, inrättat fyra s.k. dockningskurser i ämnena matematik, fysik, kemi och biologi. Dessa kurser kommer att ges under våren och sommaren 2003. Ett intensivt arbete har bedrivits för att utveckla och ta fram nya kortare kurser på olika nivåer. Framförallt på påbyggnadsnivån har utbudet ökat kraftigt. Under 2002 har 66 nya kursplaner fastställts av fakulteten enligt följande: 9 orienteringskurser, 15 grundkurser, 5 fortsättningskurser, 29 påbyggnadskurser, 2 fördjupningskurser, 2 examensarbeten, 2 specialkurser och 2 basårskurser.

Den nuvarande volymen inom lärarutbildningen kan inte på långa vägar förväntas täcka det framtida behovet av lärare. Universitetet har därför i samarbete med Lärarhögskolan tagit initiativ till utvecklingen av en ny lärarutbildning som ger lärar- och magisterexamen. Kombinationsutbildningen

för magisterexamen och lärarexamen finns med 23 olika inriktningar, vilka täcker båda vetenskapsområdena.

Fortbildning och vidareutbildning

Universitetet bedriver fortbildning och vidareutbildning i form av uppdragsutbildning. Uppdragsutbildningen kan delas in i två olika delar, dels uppdragsutbildning beställd av andra högskolor, dels annan uppdragsutbildning riktad till enskilda personer, organisationer och företag.

Beställd utbildning

Stockholms universitet utför uppdragsutbildning för andra högskolor, så kallad beställd utbildning. Det totala antalet helårsstudenter inom sådan utbildning var 1 226 och helårsprestationerna uppgick till 1 015. Det innebär att prestationsgraden är fortsatt hög. År 2002 liksom 2001 uppgick den till drygt 83 procent.

Som framgår av tabellen nedan är det Lärarhögskolan i Stockholm som svarar för flertalet helårsstudenter inom beställd utbildning. En anledning till att volymen på utbildning beställd av Södertörns högskola minskar är att Multimediaprogrammet tagits över av Stockholms universitet. Sedan den 1 januari 2002 ges den utbildning som tidigare tillhört Hälsohögskolan direkt av Stockholms universitet vilket har lett till att omfattningen av beställd utbildning har minskat ytterligare.

Högskola	2002	2001	2000	1999
Lärarhögskolan i Stockholm	1168	1 190	988	1 003
Södertörns högskola	26	99	144	225
Hälsohögskolan	--	198	149	183
Karolinska institutet, Logopedutbildningen	32	28	32	23
Totalt	1 226	1 515	1 313	1 434

Tabell 10: Antal helårsstudenter i utbildning som ges på uppdrag av andra högskolor 1999-2002.

Övrig uppdragsutbildning

Stockholms universitet bedriver övrig uppdragsutbildning i viss omfattning. Den totala omslutningen av universitetets uppdragsutbildning är 73,1 mkr. Till detta kommer Stiftelsen Fakultetskursers omslutning som uppskattningsvis uppgick till 4,5 mkr.

Uppdragsutbildning som inte ges på uppdrag av annan högskola registreras inte fullt ut i studiedokumentationssystemet LADOK, varför uppgifterna om utbildningens volym inhämtats manuellt och till följd av detta kan ha vissa brister.

År	Helårsstudenter	Helårsprestationer
2002	693	141
2001	367	234
2000	396	195
1999	593	343

Tabell 11: Antal helårsstudenter och helårsprestationer år 1999-2002 i poänggivande övrig uppdragsutbildning

Humanistiska fakultetens uppdragsutbildning har främst bedrivits inom institutionen för slaviska språk, institutionen för nordiska språk och institutionen för spanska och portugisiska.

Den juridiska fakulteten bedriver sin uppdragsutbildning genom en fristående stiftelse, Stiftelsen Fakultetskurser. Utbildningar erbjuds inom de flesta av juridikens områden, t. ex. arbetsrätt, EG-rätt, immaterialrätt och offentlig rätt.

Samhällsvetenskapliga fakultetens institutioner bedriver uppdragsutbildningar i bland annat företagsekonomi, samhällsplanering och kulturminnesvård samt kurser som är skraddarsydda för näringslivet i data- och systemvetenskap.

Naturvetenskapliga fakulteten har under året gett kurserna Mätteknik med signalbehandling, Avancerad organisk kemi 10 p och Twelfth United Nations International Training Course on Remote Sensing Education for Educators som uppdragsutbildning.

Särskilda åtaganden

Utbildning i allmän kriminologi, koreanska, lettiska, litauiska, nederländska, strålningsbiologi och teckenspråk

Universitetet ska erbjuda utbildning i ämnen allmän kriminologi, koreanska, lettiska, litauiska, nederländska, strålningsbiologi och teckenspråk. Universitetet erbjuder kurser upp till magisternivå i samtliga dessa ämnen med undantag för strålningsbiologi där undervisningen bedrivs inom ramen för en påbyggnadskurs om 10 poäng. År 2002 har antalet helårsstudenter och helårsprestationer ökat inom koreanska, förmodligen till följd av den nystartade orienteringskursen i ämnet, medan övriga ämnen legat på ungefär samma nivå eller minskat något i förhållande till 2001.

Antalet helårsstudenter och helårsprestationer framgår av tabellen nedan.

Ämne	2002		2001		2000		1999	
	Hst	Hpr	Hst	Hpr	Hst	Hpr	Hst	Hpr
Allmän kriminologi	278	192	291	193	236	161	179	108
Koreanska	33	14	15	9	15	12	22	10
Lettiska	8	8	15	12	17	21	16	13
Litauiska	6	1	5	3	4	4	3	2
Nederländska	45	18	54	23	49	20	53	i.u.
Strålningsbiologi	1	0,5	1	0,5	3	2	1	0,5
Teckenspråk	21	16	19	14	7	7	12	14

Tabell 12: Utbildningar som ges enligt särskilt åtagande vid Stockholms universitet 1999-2002. Antal helårsstudenter (hst) och antal helårsprestationer (hpr).

När det gäller sökandetrycket har antalet sökande till nederländska minskat kraftigt under året. Även antalet sökande till ämnet kriminologi har minskat men är ändå fortsatt stor. Antalet sökande till koreanska har ökat med över 300 procent vilket beror på att man startat en orienteringskurs som visat sig populär.

Ämne	2002	2001	2000	1999
Allmän kriminologi	2452	2699	2890	3531
Koreanska	116	38	40	51
Lettiska	10	12	20	i.u.
Litauiska	10	4	i.u.	i.u.
Nederländska	226	429	264	407
Strålningsbiologi	i.u.	i.u.	i.u.	i.u.
Teckenspråk	97	i.u.	i.u.	i.u.

Tabell 13: Antal sökande till utbildningar som ges enligt särskilt åtagande 1999-2002.

NT-utbildning

Universitetet ska enligt regleringsbrevet anordna naturvetenskapliga och tekniska utbildningar för studerande med särskilt vuxenstudiestöd (s.k. NT-utbildning) för de som påbörjat sådan utbildning inom ramen för tidigare års särskilda åtaganden. NT-utbildningen vid Stockholms universitet upphörde i och med vårterminen 2001. De kvarvarande studenterna redovisas därför inom ramen för den vanliga utbildningen. Under 2002 uppgick helårsstudenterna till 10 och helårsprestationerna till 13.

Tolk- och översättarinstitutet

Vid Stockholms universitet finns Tolk- och översättarinstitutet (TÖI) som ska anordna tolk- och översättarutbildning för minst 120 studenter per budgetår samt konferenstolkutbildning för minst 15 studenter.

År 2002 var antalet registrerade studenter vid TÖI 252 varav 221 var kvinnor. Antalet helårsstudenter uppgick till 83.

Av tabellen nedan framgår antalet studerande vid TÖI.

Kurs	2002 regist- rerade studen- ter	2002 HST	2001 HST	2000 HST	1999 HST
Översättar- programmet	91	45	48	31	31
Konferenstolk EU	14	7	-	6	11
Övriga tolk- utbildningar	-	-	3	7	20
Specialkurser	147	32	28	47	43
Totalt	252	84	79	91	105

Tabell 14: Antal registrerade studenter och helårsstudenter (HÅS) vid TÖI:s utbildningar år 2002 med jämförelsetal för åren 1999-2001.

Det gångna årets utbildningar har liksom tidigare omfattat ett stort antal språk. Flera kurser har bedrivits i samarbete med språkinstitutioner vid Stockholms universitet. Ekonomi för tolkar och översättare har getts i Göteborg i samarbete med Göteborgs universitet.

Tolkutbildning

Hösten 2002 startade TÖI sin sjätte konferenstolkutbildning med 14 studenter i språken engelska, tyska och franska. Planering har skett för att till hösten 2003 kunna starta en tolkutbildning i nordsamiska i samarbete med Umeå universitet samt en tolkutbildning i arabiska i samarbete med arabiska avdelningen på Stockholms universitet. Under våren anordnade TÖI en introduktionskurs i tolkning med mycket lyckat resultat. Kursen gav en introduktion till olika typer av tolkutbildningar. Flera studenter från denna kurs antogs senare till konferenstolkutbildningen.

Översättarutbildning

Under våren avslutades den första omgången av den nyinrättade Kurs i översättning liksom den ettåriga översättarutbildningen i japanska. Hösten 2002 kunde TÖI för första gången erbjuda ett fullt utbud av differentierade översättarutbildningar omfattande ett magisterprogram, en ettårig språkbunden kurs, en ettårig "flerspråkig" kurs samt fristående delkurser. I och med detta har även den samläsning inom olika delkurser som varit planerad sedan länge kunnat förverkligas. Under våren gavs IT för översättare som en fempoängskurs och under hösten startade den första riktiga distansutbildningen på TÖI, Datorn och översättaren, en fempoängskurs som kommer att följas av en fortsättning, även den på distans, under våren. TÖI har ställt en egen datorsal till förfogande för studenterna där de enklare kan arbeta med sina översättningar och översättningsverktyg på datorer.

TÖI är svenskt kontaktorgan för nordiskt samarbete kring tolk- och översättarfrågor och har ett omfattande internationellt kontaktnät. Den totala kostnaden för TÖI framgår av nedanstående tabell.

År	Kostnad (tkr)
2002	6 691
2001	4 761
2000	5 970
1999	11 109

Tabell 15: Totala kostnader för TÖI:s högskoleutbildningar 1999-2002

Teckenspråkstolkning

Stockholms universitet ska enligt regleringsbrevet avsätta medel för teckenspråkstolkning. Teckenspråkstolkare används vid föreläsningar, grupparbeten och redovisningar samt vid kontakter med till exempel studentkåren. Verksamheten omfattar hörselskadade, barndomsdöva och dövblinda.

Teckenspråkstolkningen vid TÖI har samordningsansvar och utför tolkningar i hela Stockholmsregionen med undantag för lärarhögskolan. Kostnaderna för tolkningen vid andra högskolor täcks dock av respektive högskola. Kostnaden för teckenspråkstolkningen vid Stockholms universitet år 2002 uppgick till totalt 4 095 tkr. Teckenspråkstolkare har anlitats av 22 studenter vid 16 institutioner vid Stockholms universitet och av 6 studenter vid 3 institutioner på KTH samt en student på respektive IHS och KI. Under år 2002 tjänstgjorde 14 teckenspråkstolkare.

År	Kostnad (tkr)	Del av kostnaden som täcks med nationella medel (tkr)
2002	4 095	943
2001	4 477	1 783
2000	3 506	1 250
1999	5 105	3 026

Tabell 16: Totala kostnader för teckenspråkstolkning för studenter vid Stockholms universitet 1999-2002.

Nationella medel för studenter med funktionshinder

Universitetet ska samla in uppgifter om övriga högskolors kostnader för särskilt pedagogiskt stöd till studenter med funktionshinder och i mån av behov fördela de nationella medel som anvisas för detta ändamål genom utbetalning till berörd högskola, inklusive enskilda utbildningsanordnare med examenstillstånd. Det bör framhållas att såväl utrustning som investeringar i lärosätenas fysiska tillgänglighet bekostas av respektive högskola. De kostnader som universitetet sammanställer rör endast kostnader för kompensatoriskt pedagogiskt stöd såsom litteratur som inte tillhandahålls av Talboks- och punktskriftsbiblioteket (TPB), lektör, teckenspråkstolkning, antecknings-

hjälp och viss assistans, extra handledning, mentorstöd, alternativa tentamensformer med mera. Under år 2002 uppgick dessa kostnader till 44 029 tkr, vilket i första hand ska täckas genom att universitet, högskolor och enskilda utbildningsanordnare med examenstillstånd avsätter 0,15 procent av sina grundutbildningsanslag till stödåtgärder för studenter med funktionshinder. De nationella medel som ska fördelas av Stockholms universitet har anvisats enligt bilaga 1, sidan 77. För år 2002 har 17 418 tkr anvisats och av dessa har 16 330 tkr fördelats. Det innebär att universitetet och högskolorna har fått täckning med endast 64,9 procent, vilket är en avsevärd minskning i jämförelse med förra året då 95 procent av merkostnaderna kunde täckas genom de nationella medlen. Av de redovisade kostnaderna för särskilt pedagogiskt stöd utgörs 30 586 tkr, d v s 69 procent, av kostnader för teckenspråkstolkning.

Antalet studenter med funktionshinder fortsätter att öka vid landets universitet och högskolor. I förhållande till år 2001 ökade antalet studenter med 35 procent. Budgetåret 2002 erhöll sammanlagt 2 088 studenter, varav 18 forskarstuderande, medel för nämnda utbildningskostnader. I denna studentgrupp var 62 procent kvinnor, vilket överensstämmer i stort med studentpopulationen i övrigt. Uppskattningsvis har ytterligare 918 studenter med funktionshinder, varav 6 forskarstuderande, under året kontaktat högskolans samordnare för studenter med funktionshinder för samtal, rådgivning och studieplanering. Dessa kontakter har dock inte föranlett att studenterna ifråga ansökt om och erhållit medel för kompensatoriska stödinsatser enligt exemplen ovan.

I mars 2002 hölls den årliga konferensen för landets handläggare/samordnare för studenter med funktionshinder. Vid denna konferens presenterades rapporten "För en öppen högskola. Om förutsättningar för studenter med psykiska och neuropsykiatriska funktionsnedsättningar", som tagits fram av en arbetsgrupp med samordnarna från Lunds och Växjö universitet, en representant från Riksförbundet för Social och Mental Hälsa (RSMH), den nationella handläggaren vid Stockholms universitet samt en fristående utredare. Rapporten remitterades i maj till

universitet, högskolor, enskilda utbildningsanordnare med examenstillstånd, berörda organisationer samt myndigheter och en remissammanställning presenterades i oktober. Utifrån de slutsatser som kunde dras av rapporten beslutade universitetet i december om vidare åtgärder i syfte att förbättra studievillkoren för studenterna ifråga.

I november anordnade universitetet tillsammans med Sibus en extra nationell samordnarkonferens i kompetensutvecklande syfte. Konferensen genomfördes i samarbete med RSMH med flera organisationer.

Den nationella referensgruppen för studenter med funktionshinder har sammanträtt vid två tillfällen för att diskutera olika verksamhets- och policyfrågor.

Vid flertalet universitet och högskolor initierar och medverkar samordnarna i intern utbildning och fortbildning rörande villkor och förutsättningar för studenter med olika funktionshinder.

Flera universitet och högskolor har under året startat språkverkstäder med riktad verksamhet till funktionshindrade studenter. Göteborgs universitetsbiblioteket har öppnat en lässtudio med utrustning och service för studenter med dyslexi, synskada eller andra läshinder. Engelska institutionen vid Stockholms universitet har under året hållit en grundkurs samt en fortsättningskurs i engelska på halvfart för teckenspråkiga studenter. Örebro universitet har under året utvecklat och startat ett utbytesprogram med Gallaudet University i Washington, världens enda teckenspråkiga universitet.

Flertalet universitet och högskolor har deltagit i ett europasamarbete inom Sokrates-programmet som benämns HEAG, Higher Education Accessibility Guide.

Särskilda utbildningar

Basår

Basåret vid Stockholms universitet ger naturvetenskaplig gymnasiekompetens i ämnen matematik, fysik, kemi och biologi. Under år 2002 deltog 121 studenter i basårutbildningen. Antalet helårsstudenter uppgick till 55 och antalet helårsprestationer till 45.

Det har skett en markant ökning av helårsprestationerna i förhållande till förra året, medan helårsstudenterna inte ökat i samma utsträckning. Under 2002 har den naturvetenskapliga fakulteten noterat ett fortsatt ökat sökandetryck till naturvetenskapliga basåret. Diskussioner pågår inom universitetet att starta basår även i andra ämnen i enlighet med intentionerna i propositionen Den öppna högskolan.

År	Helårsstudenter	Helårsprestationer
2002	55	45
2001	52	26
2000	34	20
1999	28	20

Tabell 17: Antal helårsstudenter och helårsprestationer inom basårutbildningen 1999-2002.

Tisus – Test i svenska för universitets- och högskolestudier

Stockholms universitet ansvarar för det behörighetsgivande testet i svenska för högskolestudier i Sverige – Tisus (Test i svenska för universitets- och högskolestudier). Detta test ersätter sedan 1997 det s.k. Rikstestet som då funnits sedan 1982. Testet ger behörighet i svenska för universitets- och högskolestudier och ges två gånger per år. År 2002 gavs testet den 23 april och den 15 oktober.

Testet tas av blivande universitets- och högskolestuderande med utländsk gymnasieutbildning. Ungefär 1500 blivande studenter deltar varje år i Sverige och utomlands. Cirka hälften av dem gör provet vid Stockholms universitet. Under 2002 var drygt 50 procent av testtagarna i Stockholm födda under 70-talet. Knappt 70 procent av dem var kvinnor.

Testet ges vid sju svenska universitet och högskolor: Stockholm, Göteborg, Lund, Malmö, Uppsala, Umeå och Linköping samt på ett antal platser utomlands. (Under år 2002 uppgick testtagarna utomlands till 118 stycken.)

Institutionen för nordiska språk vid Stockholms universitet ansvarar för testkonstruktionen. Genom testet är Stockholms universitet medlem i Association of Language Testers in Europe (ALTE) där arbete pågår med att kvalitetssäkra europeiska språktest.

Nätuniversitetet

Stockholms universitet har under hösten 2002 gett ett fåtal kurser inom ramen för nätuniversitetet. Totalt har antalet helårsstudenter uppgått till 67 och antalet helårsprestationer till 9.

Utbildningsområde	2002 HST	2002 HPR
Humaniora	6	0
Samhällsvetenskap	26	3
Naturvetenskap	35	6
Totalt	67	9

Tabell 18: Antal helårsstudenter och helårsprestationer uppdelat på utbildningsområde.

Verksamheten har finansierats helt med de särskilda medel som anvisats under anslaget 25:27, särskilda utgifter inom universitet och högskolor.

	Nya kurser	Anpassade kurser	Totalt
Antal kurser	11	3	14
Uppskattad kostnad (tkr) för kursutveckling	1 610	335	1 945

Tabell 19: Antal kurser och uppskattad kostnad för kursutveckling uppdelad på helt nya respektive anpassade kurser.

Humanistiska fakulteten har under 2002 haft tre kurser registrerade inom nätuniversitetet, Latin, Människornas stad och Teaching in English. Ett samarbete mellan institutionen för klassiska språk och institutionen för slaviska språk har inletts för att skapa interaktiva nybörjarkurser i antik grekiska och ryska motsvarande kursen i latin.

Samhällsvetenskapliga fakulteten har under 2002 drivit fyra nätkurser inom ämnena företagsekonomi, data- och systemvetenskap och kriminologi.

Naturvetenskapliga fakulteten driver än så länge 7 kurser inom ramen för nätuniversitetet. Denna verksamhet förväntas dock expandera inom de närmaste åren. Under 2002 har kurser inom ämnena matematik, fysik, meteorologi, naturgeografi och geologi anslutits till nätuniversitetet.

Internationellt samarbete

Stockholms universitet deltar i två stora utbytesprogram för studenter och lärare, Sokrates/Erasmus mellan länder inom Europa och EEC-området respektive Nordplus inom de nordiska länderna, Grönland och Färöarna. Centrala utbytesavtal, som endast ingås med icke-europeiska universitet, har slutits med universitet i bland annat Australien, Brasilien, Japan, Kanada, Mexico, USA och Venezuela. Vissa institutioner har därutöver egna ämnesspecifika utbytesavtal såväl inom Europa som utanför.

Åtgärder som vidtagits under perioden 1998-2002 i syfte att stimulera det internationella utbytet inom grundutbildningen

Humanistiska fakulteten har vidtagit en mängd åtgärder i syfte att stimulera utbyte. Ett antal institutioner samarbetar mer eller mindre fast med utländska universitet. Många arbetar också aktivt inom Sokrates/Erasmus och Nordplus. Vanligt är att man har utländska gästföreläsare och lärarutbyten bl a via STINT. Flera språkvetenskapliga institutioner har varit aktiva inom språk med juridik-programmet. Avtal finns med flera japanska universitet och ännu ett har skrivits med Nanzan-universitetet, dit ett antal studenter åker ut varje år sedan höstterminen 2001. Institutionen för orientaliska språk har tagit initiativ till avtal med två universitet i Hongkong och på Taiwan. Dessutom har man ett stort antal avtal med universitet i Japan, Kina och Korea. Historiska institutionen ger tillsammans med några europeiska universitet en magisterkurs betitlad Urban History. Institutionen för journalistik, medier och kommunikation (JMK) planerar en gemensam magisterutbildning med fyra universitet i Australien och har ett avtal med Bond University.

Juridiska fakulteten har under perioden förnyat sina Erasmus- och Nordplus-avtal. Bilateral avtal har även tillkommit med Bond University, Australien, Universidad de Chile, Santiago, Pontificia Universidad Católica del Perú, Lima, National Uni-

versity of Singapore samt University of San Carlos, Filippinerna. Visst lärarutbyte har skett inom Erasmusavtalen och juridiska fakulteten har även haft lärare från Filippinerna och Peru på besök inom ramen för Linnaeus-Palmeprogrammet. Lärare från juridiska fakulteten i Stockholm kommer också att vara gästlärare i Filippinerna och Peru under året 2002/03. På samma sätt har studentutbyte med nämnda institutioner kunnat komma igång.

Vid den samhällsvetenskapliga fakulteten har vissa större institutioner utsett särskilda personer som arbetar med studentutbytesfrågor, vilket måste ses som en satsning för att stimulera och underlätta utbyte. Flera institutioner deltar även i organiserade utbytesprogram. Ett exempel på sådant är pedagogiska institutionens avtal inom ramen för European Commission and United States Project on Early Childhood Intervention (ECUS-ECI) där man deltar i ett utbyte av studerande på magister- och forskarutbildningsnivå. Under 2002 har samarbetet planerats och det startar sommaren 2003. Det finns också exempel på utbyten där såväl lärare som studenter deltar. Institutionen för socialt arbete har under åren 1998–2001 haft ett intensiv-program tillsammans med Mitthögskolan och Tammerfors polytechnic. Temat har varit ”Boendeformer”. I programmet har studenter och lärare från de tre högskolorna deltagit och de olika kursavsnitten har ägt rum vid alla tre skolorna vid olika tillfällen.

Den naturvetenskapliga fakultetens institutioner har vidtagit en rad åtgärder för att stimulera det internationella utbytet. T ex har institutionen för medicinsk strålningsfysik tecknat ett bilateralt avtal med Marie Sklodowska Curie Institute, Krakow. Institutionen för biologisk grundforskning (BIG) har etablerat och samordnat flera kontrakt inom Sokrates, både inom Europa och med USA. Institutionen för naturgeografi och kvartärgeologi ger ett antal kurser som innehåller exkursioner i andra länder, vilka ofta planeras och genomförs i samarbete med institutioner i dessa länder.

Studentinflytande

Studentinflytandet vid universitetet har under året utvecklats och fördjupats. Studentrepresentanter finns nu med i beslutande organ på samtliga nivåer, i beredandeorgan – t ex rektorskonseljen som är ett organ för samråd mellan rektor, prorektor, dekaner och förvaltningschef – och i arbetsgrupper. Studentrepresentanternas möjligheter att komma in tidigt i processen med remisser och utredningar har förbättrats. Numera träffas kårledning och företrädare för förvaltningen en gång i månaden för att delge varandra vad som är aktuellt och följa upp vad som hänt med uppdrag och utredningar. På fakultetsnivå finns likaledes fungerande former för det vardagliga samarbetet mellan fakultetsföreträdare, fakultetskanslier och studentrepresentanter.

Propositionen ”Den öppna högskolan” har självfallet påverkat inriktningen av arbetet under året. Frågor kring rekrytering och mångfald har fått stort utrymme. En jämlikhetskommitté har på rektors uppdrag utarbetat bl.a. förslag rörande breddad rekrytering av studenter och likabehandlingsplan för studenter.

Universitetets måldokument slår fast att universitet aktivt ska främja mångfald och låta verksamheten präglas av jämställdhet, jämlikhet och samhörighet. Jämställdhets- och jämlikhetsfrågor hålls här inte åtskilda utan bildar en helhet. Ett projekt där studentbyrå vid universitetet samverkar med studentkåren är ROM (Rekrytering och Mångfald). Syftet är att motarbeta snedrekrytering genom särskilda aktiviteter i skolor. Verksamheten bygger bl.a. på läxhjälp, faddrar och information om universitetet och kompletterar universitetets övriga insatser på området.

De åtgärder som här redovisats har initierats på central nivå. Det bör framhållas att studentinflytandet i dess dagliga och praktiska tillämpning sker vid våra ca 80 institutioner i ständig interaktion mellan studenter, lärare och övrig institutionspersonal. Att knyta ihop det arbete som sker på institutions-, fakultets- och central nivå kommer att bli lättare genom det handlingsprogram för inflytande, arbetsmiljö och infrastruktur

som fastställts av rektor och som gäller för de närmaste tre åren.

Grundutbildningens finansiering

Intäkter och kostnader för grundutbildningen

Tabellen nedan visar hur intäkterna och kostnaderna för grundutbildningen vid universitetet fördelar sig på olika poster. Anslagsmedlen är med mycket god marginal den viktigaste intäktskällan.

Grundutbildning (mkr)	Enligt uppdrag i regleringsbrevet	Beställd utbildning	Uppdragsutbildning	Totalt
Verksamhetens intäkter				
Anslag	793,4	0	0	793,4
Avgifter och andra ersättningar	45,3	69,5	69,4	184,2
Bidrag	11,8	0	0	11,8
Finansiella intäkter	10,4	0	0	10,4
Summa intäkter	860,9	69,5	69,4	999,8
Verksamhetens kostnader				
Personal	537,2	42,7	29,6	609,5
Lokaler	194,3	4,9	3,5	202,7
Övrig drift	76,1	30,9	39,3	146,3
Finansiella kostnader	6,2	0	0	6,2
Avskrivningar	36,4	1,0	0,7	38,1
Summa kostnader	850,2	79,5	73,1	1 002,8
Transfereringar				
Erhållna	68,2	0,1	1,2	69,5
Lämnade	-68,2	-0,1	-1,2	-69,5
Kapitalförändring*	10,7	-10,0	-3,7	-3,0

Tabell 20: Intäkter och kostnader för grundutbildningen inklusive uppdragsutbildningen och beställd utbildning för år 2002 med fördelning på finansieringskällor och totalt för grundutbildningen. *I kapitalförändringen ingår inte resultatet från andelar i dotterföretag (-0,5).

Intäkterna har ökat med 8,7 procent i förhållande till 2001. Ökningen beror på ökade intäkter av anslag samt avgifter och andra ersättningar. Anslagens andel av de totala intäkterna har ökat med 1,6 procentenheter för grundutbildningen.

Intäkterna från uppdragsutbildning och beställd utbildning uppgick år 2002 till 138,9 mkr och utgjorde därmed 13,9 procent av intäkterna för grundutbildningen. Det är en minskning i förhållande till 2001 då intäkterna för uppdragsutbildning och beställd utbildning uppgick till 14,4 procent.

När det gäller kostnaderna för grundutbildningen har dessa ökat mellan 2001 och 2002. De olika kostnadsslagens andel av de totala kostnaderna har dock förändrats marginellt i förhållande till 2001. Andelen personalkostnader har minskat medan andelen för lokaler och övrig drift ökat något.

Kostnaderna för uppdragsutbildning och beställd utbildning var 152,6 mkr år 2002 och utgjorde 15,2 procent av de totala kostnaderna för grundutbildningen. Det är en ökning i förhållande till år 2001 då kostnaderna uppgick till 10 procent.

Intäkterna och kostnaderna för beställd utbildning kommer på sikt att minska.

Grundutbildning (mkr)	Totalt 2002	Totalt 2001	Totalt 2000	Totalt 1999
Verksamhetens intäkter				
Anslag	793,4	715,2	702,0	643,8
Avgifter och andra ersättningar	184,2	177,0	153,2	176,0
Bidrag	11,8	18,1	4,1	7,1
Finansiella intäkter	10,4	9,4	7,1	5,1
Summa intäkter	999,8	919,9	866,4	832,0
Verksamhetens kostnader				
Personal	609,5	572,2	508,9	462,7
Lokaler	202,7	184,2	137,4	141,8
Övrig drift	146,3	119,2	96,1	116,4
Finansiella kostnader	6,2	5,7	4,5	4,7
Avskrivningar	38,1	39,8	33,1	32,2
Summa kostnader	1 002,8	921,2	780,1	757,5
Transfereringar				
Erhållna	69,5	91,3	60,9	45,9
Lämnade	-69,5	-91,3	-60,9	-45,6
Kapitalförändring	-3,0	-1,4	86,3	74,2

Tabell 21: Intäkter och kostnader för grundutbildningen inklusive uppdragsutbildningen och beställd utbildning för år 1999-2002 med fördelning på finansieringskällor och totalt för grundutbildningen.

Myndighetskapital

Myndighetskapitalet för grundutbildningen uppgick till 295,1 mkr år 2002. Myndighetskapitalets förändring sedan 1999 redovisas i tabellen nedan.

År	Myndighetskapital (tkr)
2002	295 073
2001	276 060
2000	263 151
1999	250 658

Tabell 22: Myndighetskapital för grundutbildningen 1999-2002.

Regleringsbrevets målangivelser

I regleringsbrevet för år 2002 anges ett antal mål för grundutbildningen vid Stockholms universitet. Dessa är:

- Antalet helårsstudenter ska vara minst 20 550

Detta mål uppnåddes under år 2002. Det totala antalet helårsstudenter under året var 22 609.

- Antalet helårsstudenter inom de naturvetenskapliga och tekniska utbildningsområdena bör öka i förhållande till 2001

Antalet helårsstudenter var 3 524 år 2002 vilket innebär en ökning med 6,7 procent i förhållande till 2001 då antalet helårsstudenter var 3 302.

- Minst 3 420 magisterexamina ska avläggas under fyraårsperioden 2001-2004. Samma mål gäller tillsvdare för perioden 2005-2008

För år 2002 var antalet magisterexamina 1 149. Under perioden 2001-2002 har det avlagts totalt 2 224 magisterexamina. Universitetet kommer, under förutsättning att examinationstakten inte minskar drastiskt, att uppnå målet för perioden 2001-2004.

FORSKNING OCH FORSKARUTBILDNING

FORSKARUTBILDNING	27
Antagning	27
Köns- och åldersfördelning	27
Studiefinansiering	28
Avlagda examina	29
Samarbete inom forskarutbildningen	30
Forskarskolor	30
FORSKNING	31
Mång- och tvärvetenskap	31
Forskning och forskarutbildning inom lärarutbildningsområdet	32
Särskilda forskningsområden	32
Svenska som andra språk för döva	32
Centrum för kvinnoforskning	33
Bergianska botaniska trädgården	33
PROFESSORER	34
Rekryteringsmål för professorer	34
Nya professorer	35
Humanistiskt- samhällsvetenskapligt veten- skapsområde	35
Naturvetenskapligt Vetenskapsområde	35
INTERNATIONELLT SAMARBETE	35
EU:s ramprogram	36
FORSKNINGSFINANSIERING	36
Intäkter för forskning och forskarutbildning	36
Kostnader för forskning och forskarutbildning	36
Uppdragsforskningens intäkter och kostnader	37
Myndighetskapital	37
REGLERINGSBREVETS MÅLANGIVELSER	38

Forskning och forskarutbildning

Forskarutbildning

Antagning

Under år 2002 antogs 322 studenter till forskarutbildning vid Stockholms universitet. De nyantagna doktorandernas fördelning på vetenskapsområden och forskningsämnen framgår av nedanstående tabeller.

Vetenskapsområde	2002	2001	2000	1999
Humanistiskt-samhällsvetenskapligt	184	203	166	126
- andel kvinnor i procent	64	53	49	55
Naturvetenskapligt	138	133	132	131
- andel kvinnor i procent	54	45	45	51
Totalt	322	336	298	257
- andel kvinnor i procent	60	50	48	53

Tabell 23 : Antal nyantagna till forskarutbildning 1999-2002 fördelat på vetenskapsområden. Andelen kvinnor redovisas i procent.

Under året har antalet nyantagna doktorander minskat med 4 procent i förhållande till år 2001. Fördelningen per vetenskapsområde har förändrats, antagningen har minskat med 10 procent inom humanistiskt-samhällsvetenskapligt område medan antagningen till naturvetenskapliga området ökat med 4 procent.

Forskningsämne	2002	2001	2000
Humaniora och religionsvetenskap	69	79	46
-andel kvinnor i procent	65	57	46
Rättsvetenskap/juridik	6	10	6
-andel kvinnor i procent	50	30	50
Samhällsvetenskap	109	114	114
-andel kvinnor i procent	63	53	51
Matematik	4	7	7
-andel kvinnor i procent	--	57	43
Medicin**	1	7	1
-andel kvinnor i procent	--	43	--
Naturvetenskap	125	117	122
-andel kvinnor i procent	56	44	47
Teknikvetenskap*	8	2	2
-andel kvinnor i procent	63	100	--

Tabell 24 : Antal nyantagna till forskarutbildning 2000-2002 fördelat på forskningsämnena. Andelen kvinnor redovisas kursivt.

*Biofysik och naturresurshushållning. **Radiofysik.

Fördelat på forskningsämne framkommer det att naturvetenskap och teknikvetenskap har ökat antalet antagna i förhållande till föregående år. Antagningen till övriga forskningsämnena har minskat något jämfört med föregående år.

Köns- och åldersfördelning

Av tabellen nedan kan utläsas att åldersfördelningen bland nyantagna doktorander inom vart och ett av de två vetenskapsområdena förändrats obetydligt under jämförelseperioden. Åldersfördelningen skiljer sig dock mellan vetenskapsområdena, vilket hör samman med att den naturvetenskapliga grundutbildningen ofta ges inom ramen för program. Studenter på program går i regel igenom sin grundutbildning som relativt unga, vilket gör att de också påbörjar forskarutbildningen tidigt.

År	Humanistiskt-samhällsvetenskapligt område			Naturvetenskapligt område		
	-29 år (%)	30-39 år (%)	40 år- (%)	-29 år (%)	30-39 år (%)	40 år- (%)
2002	39	38	23	64	28	8
2001	33	42	25	68	25	7
2000	36	40	24	73	23	4
1999	38	39	23	76	20	4

Tabell 25: Åldersfördelning bland dem som påbörjat sin forskarutbildning 1999-2002 med fördelning på vetenskapsområden. Uppgifterna för år 2002 är hämtade från SCB:s tekniska mallar, höstterminens siffror.

Andelen kvinnor bland redan aktiva forskarstuderande var 49 procent år 1999. År 2002 uppgick andelen kvinnliga forskarstuderande till 53 procent. Andelen kvinnor bland forskarstudenter vid universitetet har alltså successivt ökat under jämförelseperioden.

År	Humanistiskt-samhällsvetenskapligt område (%)	Naturvetenskapligt område (%)	Totalt (%)
2002	57	47	53
2001	55	44	51
2000	53	44	50
1999	53	42	49

Tabell 26: Andel kvinnor bland aktiva doktorander 1999-2002 med fördelning på vetenskapsområden. Uppgifterna är hämtade från SCB:s tekniska mallar, höstterminens siffror.

Könsfördelningen inom forskarutbildningen är som helhet jämn, men det finns snedfördelningar i enskilda ämnen inom vilka det pågår ett arbete med att skapa ökad jämställdhet. Arbetet sker i två led, dels genom en strävan till jämställd antagning, dels genom stöd till underrepresenterat kön under utbildningens gång. Jämställdhetsproblemen är av olika karaktär inom fakulteterna, vilket gör att åtgärderna varierar. Vid den juridiska fakulteten är fördelningen mellan kvinnor och män jämn, vilket medför att inga särskilda åtgärder behövs vidtas. Inom den samhällsvetenskapliga fakulteten är andelen kvinnor ungefär 50 procent. Det skiljer sig dock mellan institutionerna varför fakulteten har utarbetat en långsiktig jämställdhetsplan för forskarrekruteringen. Underrepresenterat kön beaktas alltid vid tillsättning av doktorandanställningar.

Studiefinansiering

I tabellen nedan visas de aktiva doktorandernas studiefinansiering. Av tabellen framgår att doktorander till stor del finansieras på annat sätt än med utbildningsbidrag eller anställning.

vetenskapsområde	2002	Kv (%)	2001	Kv (%)	2000	Kv (%)	1999*	Kv (%)
Humaniora och samhällsvetenskap								
- anställning	40	57	29	56	31	53	35	49
- utbildningsbidrag	4	62	3	54	0,05	41	5	45
- annat sätt av universitetet	17	61	16	60	19	55	-	-
- studiemedel	2	71	4	63	0,05	48	-	-
- stipendier	15	58	14	55	13	53	-	-
- övrigt	36	56	35	55	44	54	-	-
Naturvetenskap								
- anställning	53	47	34	47	50	45	49	45
- utbildningsbidrag	22	56	20	45	29	47	29	47
- annat sätt av universitetet	37	55	25	47	36	49	-	-
- studiemedel	--	--	--	--	0,01	--	-	-
- stipendier	9	42	8	32	0,1	34	-	-
- övrigt	20	40	13	38	16	36	-	-

Tabell 27: Andel aktiva forskarstuderande per typ av studiefinansiering och andel kvinnor 1999-2002. En doktorand kan ha flera olika finansieringskällor. Uppgifterna är hämtade från SCB:s tekniska mallar för höstterminen 2002. *Uppgifterna finns inte uppdelat på flera kategorier före 2000.

Finansieringssätten skiljer sig delvis åt mellan vetenskapsområdena. Inom det naturvetenskapliga vetenskapsområdet dominerar

finansiering genom anställning och utbildningsbidrag medan övriga finansieringssätt dominerar inom det humanistisk-samhällsvetenskapliga vetenskapsområdet.

Forskningsämne höstterminen 2002	Ans-tällning	Utbildningsbidrag	Annat sätt av universitetet	Studiemedel	Stipendier	övrigt
Humaniora och religionsvetenskap	42	5	13	2	15	36
-andel kvinnor %	62	61	50	80	68	50
Rättsvetenskap/juridik	69	--	5	--	4	25
-andel kvinnor %	51	--	33	--	100	21
Samhällsvetenskap	35	3	21	1	16	38
-andel kvinnor %	55	63	66	57	51	62
Matematik	48	13	43	--	--	50
-andel kvinnor %	36	17	45	--	--	22
Medicin**	27	--	47	--	7	40
-andel kvinnor %	25	--	57	--	100	17
Naturvetenskap	54	24	35	--	9	16
-andel kvinnor %	47	58	55	--	39	44
Teknikvetenskap*	60	--	47	--	7	47
-andel kvinnor %	78	--	57	--	100	71

Tabell 28: Finansieringssätt för aktiva forskarstuderande i procent redovisat per forskningsämne höstterminen 2002 med andelen kvinnor kursivt. Alla uppgifter är hämtade från SCB:s tekniska mallar för höstterminen 2002. *Medicinsk strålningsfysik. **Biofysik och naturresurshushållning.

Antalet utbildningsbidrag är, som framgår av tabellen nedan, flest inom det naturvetenskapliga området. Nära hälften av dessa utbildningsbidrag är externfinansierade. Inom det humanistisk-samhällsvetenskapliga området är antalet utbildningsbidrag färre och andelen externt finansierade mycket liten.

Finansieringsform	Humanistiskt-samhällsvetenskapligt område	Naturvetenskapligt område	Totalt
Anslag 2002	34	83	117
Anslag 2001	66	150	216
Anslag 2000	47	78	125
Externt 2002	5	72	77
Externt 2001	5	119	124
Externt 2000	4	65	69

Tabell 29: Antal utbildningsbidrag för år 2000-2002 fördelade på vetenskapsområde och finansieringsform.

Doktoranderna vid Stockholms universitet står för en relativt stor del av undervisningen inom grundutbildningen. Av tabellen nedan framgår omfattningen av doktorandernas undervisning inom grundutbildningen i förhållande till doktorandernas totala arbetstid fördelat per vetenskapsområde.

Vetenskapsområde	2002 Andel %
Humanistiskt-samhällsvetenskapligt	8
Naturvetenskapligt	10

Tabell 30: Doktorandernas undervisning inom grundutbildningen 2002.

Avlagda examina

Examinationsmålet för forskarutbildningen inom det humanistisk-samhällsvetenskapliga vetenskapsområdet är 447 examina för fyraårsperioden 2001-2004. Målet inom humanistiskt-samhällsvetenskapligt område kommer att kunna nås utan problem om examinationstakten även fortsättningsvis håller samma nivå. Examinationen inom den samhällsvetenskapliga fakulteten har ökat markant de senaste åren.

Inom det naturvetenskapliga vetenskapsområdet är målet 453 forskarexamina för perioden. Naturvetenskapliga fakulteten har sedan en lång tid tillbaka vidtagit en rad åtgärder för att öka examinationen i forskarutbildningen. Dessa åtgärder har också resulterat i nästan en fördubbling av antalet examina jämfört med läsåret 1994/95. Trots fakultetens stora ansträngningar att öka antalet doktorsexamina kommer man inte att kunna leva upp till det i regleringsbrevet uppsatta examensmålet för kommande fyraårsperiod. Fakultetens uppskattning är att man maximalt kommer att uppnå 425 examina under perioden 2001-2004.

Av tabellen nedan framgår examinationen i forskarutbildningen uppdelat per vetenskapsområde.

Vetenskapsområde	Antal doktorsexamina som inte föregåtts av licentiatexamen	Antal doktorsexamina som föregåtts av licentiatexamen	Antal licentiat-examina	Antal examina i forskarutbildningen, omräknade*
------------------	--	---	-------------------------	---

2002

Humanistiskt-samhällsvetenskapligt	112 (58)	17 (47)	26 (50)	133,5
Naturvetenskapligt	46 (41)	47 (36)	77 (51)	108
Totalt	158 (53)	64 (39)	103 (50)	241,5

2001

Humanistiskt-samhällsvetenskapligt	120 (50)	25 (44)	36 (31)	150,5
Naturvetenskapligt	47 (43)	47 (28)	80 (44)	110,5
Totalt	167 (48)	72 (33)	116 (40)	261

Tabell 31: Antal doktorsexamina respektive licentiatexamen per vetenskapsområde med andelen kvinnor i procent inom parentes. Uppgifterna är hämtade från SCB:s tekniska mallar.* Doktorsexamen räknas som en examen. Doktorsexamen som föregåtts av licentiatexamen och licentiatexamen räknas som en halv examina.

Av tabellen nedan framgår examinationen i forskarutbildningen uppdelat per forskningsämne med andel kvinnor i procent.

Forskningsämne	Doktorsexamina			Licentiatexamen		
	2002	2001	2000	2002	2001	2000
Humaniora och religionsvetenskap	43	45	42	7	7	5
-andel kvinnor i %	51	38	43	43	57	40
Rättsvetenskap/juridik	2	5	6	-	-	-
-andel kvinnor i %	-	-	33	-	-	-
Samhällsvetenskap	84	95	68	19	29	19
-andel kvinnor i %	61	53	56	53	24	37
Matematik	4	2	2	4	4	-
-andel kvinnor i %	-	-	-	50	25	-
Medicin	2	2	2	-	1	-
-andel kvinnor i %	100	50	-	-	-	-
Naturvetenskap	83	88	73	72	69	56
-andel kvinnor i %	39	36	45	50	45	38
Teknikvetenskap	4	2	2	1	6	1
-andel kvinnor i %	50	-	50	100	50	100

Tabell 32: Antal doktorsexamina respektive licentiatexamen per forskningsämne med andel kvinnor kursivt. Uppgifterna är hämtade från SCB:s tekniska mallar.

Åldersfördelningen bland de som avlagt doktorsexamina respektive licentiatexamen har inte förändrats nämnvärt i förhållande till 2001.

Aldersfördelning	-29 år	30-39 år	40- år
Doktorsexamina 2002	13 (38)	124 (45)	85 (56)
Doktorsexamina 2001	22 (41)	139 (37)	78 (55)
Licentiatexamen 2002	36(61)	51 (45)	16 (44)
Licentiatexamen 2001	36 (42)	65 (40)	15 (33)

Tabell 33: Antal doktorsexamina respektive licentiatexamen med åldersfördelning. Andelen kvinnor visas inom parentes. Uppgifterna är hämtade från SCB:s tekniska mallar.

Den genomsnittliga studietiden för forskarstuderande vid Stockholms universitet är drygt 6 år för doktorsexamen och drygt 4 år för licentiatexamen. Studietiden varierar mellan de olika fakulteterna vilket framgår av tabellen nedan.

Fakultet	Genomsnittlig nettostudietid (terminer)			
	Doktorsexamen		Licentiatexamen	
	Kvinnor	Män	Kvinnor	Män
Humanistisk	15	18	17	17
Juridisk	--	11	--	--
Samhällsvetenskaplig	12	13	12	9
Naturvetenskaplig	11	10	8	7
Totalt	12	12	9	8

Tabell 34: Genomsnittlig nettostudietid för forskarstuderande som examinerades under 2002. Siffrorna visar genomsnittligt antal terminer med en aktivitetsgrad överstigande 10 procent.

Samarbete inom forskarutbildningen

Inom Stockholms universitet förekommer samarbete inom forskarutbildningen främst inom ramen för särskilda projekt. Samarbetet sker internt över fakultetsgränserna men även externt i form av samarbete med andra universitet och högskolor.

Den humanistiska fakultetens institutioner samarbetar i hög grad både med andra institutioner inom SU och med andra lärosäten. Samarbetet är störst internt och samarbetsvolymen totalt har ökat de senaste åren. Ett exempel utgör det nationella samarbetet inom klassiska språk.

Inom den juridiska fakulteten finns ett relativt stort samarbete i forskarutbildningen. Nordiskt Immaterialrättsligt Nätverk har årliga möten vid vilka forskningsresultat presenteras och diskuteras, straffrättslärarna i Norden har årliga workshops i samma syfte och detsamma gäller för rättsinformatik-

forskarna i Norden. Man håller på att skapa ett nordiskt forskarnätverk för rättsinformatik och idéer finns om en nordisk forskarskola i rättsinformatik. Samhällsvetenskapliga fakultetens institutioner bedriver ett mycket omfattande samarbete både inom lärosätet och med andra universitet och högskolor. Bl. a. kan nämnas nationalekonomiska institutionens väletablerade samarbete inom forskarutbildningen med Handelshögskolan i Stockholm och Uppsala universitet samt pedagogiska institutionens samarbete med Danshögskolan, Konstfack, LHS m.fl. kring en forskarskola i estetiska läroprocesser.

Inom den naturvetenskapliga fakulteten samarbetar de flesta institutionerna både internt och med andra universitet i Sverige och internationellt. Fakulteten är medarrangör till den biovetenskapliga forskarskolan, som är förlagd till KI. De forskarutbildningskurser som ges av fakultetens institutioner har ofta deltagare från andra högskolor, men har ibland även deltagare från de nordiska och baltiska länderna. Meteorologiska institutionen kommer att delta i en nordisk forskarskola under 2003.

Forskarskolor

Stockholms universitet är värduiversitet för två forskarskolor. Forskarskolan i genomik och bioinformatik är knuten till den naturvetenskapliga fakulteten, medan forskarskolan i språkvetenskap är knuten till den humanistiska. Enligt regleringsbrevet är planeringsförutsättningarna att respektive forskarskola vid utgången av år 2007 ska ha examinerat minst 25 doktorander.

Forskarskolor	Antal antagna	
	2002	2001
Genomik och bioinformatik	16	5
Språkvetenskap	12	6

Tabell 35: Antal antagna till respektive forskarskola höstterminen 2001-2002.

Forskarskolan i genomik och bioinformatik ska erbjuda en sammanhållen forskarutbildning baserad på högkvalitativa doktorandkurser. Förutom Stockholms universitet om-

fattar projektet också Karolinska institutet, Kungliga tekniska högskolan, Uppsala universitet, Linköpings universitet, Umeå universitet, Sveriges lantbruksuniversitet, Södertörns högskola och Mälardalens högskola. För att få en geografisk balans och en jämvikt mellan större och mindre högskolor fördelas de 25 doktorandplatserna mellan deltagande universitet och högskolor. Två platser har fördelats till Södertörns högskola respektive Mälardalens högskola medan de andra lärosätena fått tre doktorandplatser var. Samarbetet mellan värduniversitetet och partnerhögskolorna sker främst inom ramen för en rådgivande grupp med en representant från var och en av partnerhögskolorna.

Forskarskolan i språkvetenskap antog 2002 tolv doktorander med språkvetenskaplig inriktning, sex i franska, tre i italienska, två i spanska samt en i portugisiska. Av de totalt 18 doktoranderna inom forskarskolan är 15 antagna vid Stockholm universitet och 3 vid Växjö universitet. Samarbetet inom forskarskolan omfattar universiteten i Stockholm, Växjö och Karlstad samt Mälardalens högskola och Högskolan i Gävle-Sandviken. Samtliga har representanter i den styrgrupp som leder forskarskolan. Ambitionen är att i möjligaste mån sprida placeringen av doktorander till samtliga högskolor som deltar i forskarskolan. För tillfället är två doktorander stationerade vid Karlstads universitet och en vid Mälardalens högskola.

Forskning

Stockholms universitet är Stockholmsregionens centrum för forskning inom humaniora, juridik, samhällsvetenskap och naturvetenskap. Inom ett stort antal områden håller forskningen världsklass.

Mång- och tvärvetenskap

Inom den humanistiska fakulteten pågår ett projekt rörande fakultetens organisation. Organisationen ses över för att stimulera samverkan inom fakulteten. Genomförandet kommer att resultera i samverkan på flera plan, inte minst vad gäller forskningsplanering, anslagssökande och utbyte av idéer över ämnesgränserna.

Juridiska fakultetsnämnden har inte vidtagit några åtgärder för att främja mång- och tvärvetenskap i egentlig mening. Där emot har fakultetens forskare uppmanats att samarbeta över de juridiska disciplin gränserna och sådant forskningssamarbete pågår sedan ett år tillbaka inom några större forskningsprogram.

Inom den samhällsvetenskapliga fakulteten arbetas det intensivt med olika typer av tvärvetenskapliga projekt. Särskilt kan nämnas den nystartade avdelningen, människa – maskin – interaktion, inom data- och systemvetenskap. DSV är ett samarbete mellan Stockholms universitet och KTH. Samarbetet inom människa – maskin – interaktion sker mellan DSV och de pedagogiska och psykologiska institutionerna vid universitetet.

Naturvetenskapliga fakulteten har, i enlighet med fakultetens strategiska plan för 2002-2006, inrättat en särskild miljöberedning med uppgift att bereda ärenden rörande institutionsövergripande miljövetenskapliga frågor för fakultetsnämndens räkning. Gruppen kommer under våren 2003 att komma med förslag till en ny utbildningslinje i miljövetenskap. Fakulteten prioriterar också några sektionsövergripande forskningsområden och genomför en översyn för att minska antalet forskarutbildningsämnen.

Forskning och forskarutbildning inom lärarutbildningsområdet

Det pågår för närvarande ett arbete som syftar till att fördjupa ett samarbete mellan Stockholms universitet och Lärarhögskolan i Stockholm vad gäller forskning och forskarutbildning inom lärarutbildningsområdet.

Naturvetenskapliga fakulteten bekostar delar av en doktorandtjänst i naturvetenskapens didaktik. Forskningsprojektet rör relationen mellan forskning och undervisning i biologi på universitetsnivå och bedrivs som ett samarbetsprojekt med LHS. Doktoranden är också antagen vid den Nationella forskarskolan i naturvetenskapernas och teknikens didaktik, som i sig ingår i en förstärkning av forskning och forskarutbildning i anslutning till lärarutbildningen. Fakulteten har inrättat ett forskarutbildningsämne, matematik med didaktisk inriktning, och deltar i forskarskolan matematik med didaktisk inriktning.

Särskilda forskningsområden

Svenska som andraspråk för döva

Under året antogs den första doktoranden till forskarutbildning i ämnet. Denna utbildning ges i nära samverkan med framför allt forskarutbildningen i nordiska språk (svenska) men också i teckenspråk. Den ämnesansvariga professorn är även handledare åt en doktorand i nordiska språk vars avhandlingsämne rör dövas svenskinlärning; utöver detta är hon biträdande handledare åt fyra doktorander både inom och utom Stockholms universitet.

Kursutbudet i ämnet har tidigare i huvudsak vänt sig till döva studerande. Under verksamhetsåret har emellertid en helt ny kurs i översättning mellan svenska och teckenspråk tagits fram och erbjudits både döva och hörande. Företrädare för verksamheten har också gett undervisning vid LHS, Lärarhögskolan i Stockholm. Vad gäller kompetensutveckling av specialskolans personal har olika former för samverkan tagits fram tillsammans med skolorna. Som exempel

kan nämnas att en lärare vid Manillaskolan har kunnat knytas till institutionen på deltid. Viss samverkan har också ägt rum med RGD/RGH, Riksgymnasiet för döva/hörselskadade i Örebro. Vidare kan särskilt nämnas att samverkan ägt rum med lärare/forskare vid LHS kring utvecklingsarbete och forskning inom de naturvetenskapliga ämnenas didaktik med inriktning mot undervisning av döva.

Den internationella efterfrågan på forskningen kring dövas tvåspråkighet har fortsatt att vara mycket stor. Väl utarbetade kontakter finns med forskare, utbildningsansvariga, dövorganisationer m.fl. i ett stort antal länder runt om i världen. I Latinamerika, där intresset för den svenska forskningen är särskilt stort, har kontakterna under året framför allt gällt Argentina, Colombia och Mexiko. För Europas del kan särskilt planeringen av ett gemensamt projekt inom ramen för EU:s 'Community Action Programme against Discrimination 2002-2006' nämnas. Planeringen, inklusive anordnandet av en workshop, genomfördes tillsammans med avdelningen för teckenspråk vid Stockholms universitet och innefattade samverkan med Danmark, Belgien och Grekland. Under året har också ett samverkansprojekt med en forskare vid San Francisco State University, USA, gått vidare. Projektet har haft som syfte att utveckla ett test i svenskt teckenspråk gentemot läsfärdigheter hos döva barn. Det innefattar även kontakter med forskare i Genève (franskt teckenspråk) och Barcelona (katalanskt teckenspråk).

Den s.k. tredje uppgiften har fullgjorts genom en tämligen omfattande informations- och rådgivningsverksamhet (lärare, föräldrar, massmedier etc) inom och utom Sverige, genom föreläsningar, medverkan i studiedagar m.m. Här kan särskilt nämnas medverkan i projektet Barn och teckenspråk, som finansieras av Allmänna arvsfonden och drivs av intresseorganisationerna DHB, FSDB, HRF och SDR. Syftet med projektet är att sprida kunskap om vikten av att döva och hörselskadade barn får tillgång till en teckenspråkig miljö i förskola och skola. Risken förefaller stor att den kunskapen kommer i skymundan idag då intresset allt mer fokuseras på medicinska aspekter på dövhet.

Innehavaren av den professur som inrättades under 1998 har fullgjort heltidstjänstgöring men med viss nedsättning för uppdrag som humanistiska fakultetens prodekan. Härutöver har medel satts av för en doktorandanställning och assistenttjänstgöring. Den totala kostnaden för forskningen inom området under år 2002 var 0 000 tkr vilket ska jämföras med 1 241 tkr år 2001.

År	Kostnad (tkr)
2002	1 341
2001	1 241
2000	971
1999	982

Tabell 36: Total kostnad för svenska som andraspråk för döva 1999-2002.

Centrum för kvinnoforskning

Under år 2002 bedrevs administration och grundutbildning vid Centrum för kvinnoforskning inom ramen för 4,75 årsarbeten. Inom grundutbildningen gavs grundkurs, fortsättningskurs och påbyggnadskurs i genusvetenskap. Diskussioner har förts med flera andra institutioner vid den humanistiska fakulteten om att arrangera en gemensam magisterkurs. Universitetets övriga institutioner har inbjudits till samtal om genusperspektiv inom grundutbildning och forskarutbildning.

Centrum för kvinnoforskning har under året givit två forskarutbildningskurser med rubrikerna "Feminism and difference" och "Ethnicity, Gender and family Demography: studying immigrant families in Sweden". Dessutom har det queerteoretiska seminariet och det livslopps/livshistorie-seminariet som arrangerats med deltagare från olika institutioner inom och utom universitetet fortsatt liksom den öppna föreläsningsserien om maskulinitetsforskning. I anslutning till forskarkurser och seminarier anordnades olika luncher, workshoppar och gästföreläsningar.

Forskningen vid Centrum för kvinnoforskning motsvarade under 2002 6,75 årsarbeten. Forskningen finansierades av den särskilda forskningsresursen vid humanistiska fakulteten och av bidrag från Riksbankens Jubileumsfond, Anna Ahlströms och Ellen Terserus stiftelse och Forskningsrådet

för arbetsliv och socialvetenskap. Utan särskild finansiering forskade dessutom två doktorander och två gästforskare vid Centrum.

I september 2002 arrangerade Centrum den tredje genusvetenskapliga stockholmskonferensen med ca 200 deltagare. Temat denna gång var "Arkiv XX: Paradigm, kanon och kontinuitet". En utförlig konferensrapport blir färdig i februari 2003.

Informationsverksamheten vid Centrum var koncentrerad till en elektronisk diskussionslista, som under 2002 hade 270 prenumeranter, och till hemsidan www.kvinfo.su.se. Dessutom ges nyhetsbladet Kvinnor*Forskning ut i pappersform med fyra nummer om året i samarbete med föreningen Forum för feministisk forskning i Stockholm.

De totala kostnaderna för Centrum för kvinnoforskning framgår av nedanstående tabell.

År	Kostnad (tkr)
2002	9 107
2001	5 929
2000	5 675
1999	4 861

Tabell 37: Totala kostnader för Centrum för kvinnoforskning 1999-2002.

Bergianska botaniska trädgården

Bergianska botaniska trädgården har en särställning i universitetets organisation; trädgårdens uppgifter är mångskiftande och ett avtal mellan staten och Kungliga Vetenskapsakademien (KVA) reglerar förhållandet mellan trädgården och universitetet.

En viktig uppgift för trädgården är att tillhandahålla material för den botaniska och genetiska utbildningen och forskningen vid några av universitetets institutioner. Trädgården medverkar också i den botaniska undervisningen. På senare tid har trädgården fått ökad betydelse för universitetets kontakt med omvärlden inom viktiga områden.

Under 2002 har trädgården fått en ny föreståndare, Birgitta Bremer, som också innehar den Bergianska professuren vid KVA. Under året har utöver ordinarie verksamhet med att tillhandahålla växtmaterial för

forskning och undervisning samt att genomföra den tredje uppgiften (mot elever, lärare och övrig allmänhet) flera nya projekt initierats och påbörjats. Med utgångspunkt från trädgårdens policydokument samt med förnyad genomgång av trädgårdens olika områden och växtmaterial har en prioriteringsordning upprättats som ska ligga till grund för verksamhetsplanering och målsättning för trädgården framöver.

Ett nytt projekt, Trädprojektet, har påbörjats. Trädgården har ett mycket gammalt trädbestånd som delvis måste förnyas. Projektet kommer att genomföras i tre steg. I det första steget inventeras status och kvaliteten på det nuvarande beståndet, därefter upprättas en trädplan för trädgården där intressant växtmaterial i kombination med arkitektonisk helhet kombineras till ett framtida mål för trädförnyringen. I steg tre genomförs en förnyring och ett nyskapande.

Det under 2001 nyinsamlade växtmaterial från USA har uppförökats och utplanterats. Under året har fastighetsverket renovering av Victoriahuset avslutats.

Bergianska trädgården arrangerade 10 utställningar och programdagar under året. Mest uppmärksamhet och besökare fick utställningen *Rara Greker* med Bent Johnsen akvareller av endemiska växter från Grekland. Förutom Naturens hus visningar gjordes 330 guidade visningar i trädgården och växthusen.

Trädgården har under året tillsammans med Uppsala universitets botaniska trädgård och Programmet för den odlade mångfalden (POM) från Sveriges Latbruksuniversitet deltagit i trädgårdsmässan i Älvsjö.

Naturens Hus - Miljöinformation i Bergianska trädgården

Naturens hus uppgift är att informera och sprida kunskap om den miljöanknytna forskningen vid universitetet samt att utveckla och lära ut naturskolepedagogik. Målsättningen är att öka kunskapen och engagemanget kring biologisk mångfald främst med inriktning på växterna. Man har under året tagit emot 260 grupper (4 761 elever och 787 lärare). Naturens hus har under

året tagit initiativ till bildandet av ett pedagogiskt nätverk inom de botaniska trädgårdarna och deltagit i de Naturhistoriska museernas grupp för pedagogisk verksamhet.

Av tabellen nedan framgår Stockholms universitets del av Bergianska botaniska trädgårdens intäkter och kostnader för 2002. Andra delar av verksamheten såsom huvuddelen av Edvard Andersons medelhavsväxthus och den Bergianska stiftelsen finansieras genom Kungl. Vetenskapsakademien.

Bergianska botaniska trädgården 2002	
Intäkter	
Anslag	7 352
Uppdrag	179
Bidrag	122
Övriga	1 770
Summa intäkter	9 423
Kostnader	
Personal	4 471
Lokaler	3 493
Övrig drift	2 432
Avskrivningar	175
Summa kostnader	10 572

Tabell 38: Intäkter och kostnader för verksamheten vid Bergianska botaniska trädgården år 2002.

Professorer

Under året har antalet professorer ökat med 19 personår. Inom humanistiskt-samhällsvetenskapligt vetenskapsområde är ökningen drygt 10 personår och inom naturvetenskapligt vetenskapsområde knappt 9 personår.

Rekryteringsmål för professorer

Regeringens rekryteringsmål för nyanställda professorer under fyraårsperioden 2001-2004 är att 30 procent ska vara kvinnor. Under året var andelen kvinnor av de nyanställda professorerna 26 procent. Möjligheten att nå målet för perioden förefaller mindre god.

Nyrekryterade professorer	2002	2001	1998-2000*
Humanistiskt-samhällsvetenskapligt	19 (4)	27 (7)	--
Naturvetenskapligt	16 (5)	11 (-)	--
Totalt	35	38	149
Varav kvinnor i procent	26	18	28

Tabell 39: Andel kvinnor bland nyrekryterade professorer år 2002 med jämförelsetal för perioden 1998-2000 och 2001. I kategorin nyrekryterade inräknas även befordrade professorer. Antal kvinnor inom parentes. * ej uppdelat på verksamhetsområdet för perioden.

Nya professorer

Humanistiskt-samhällsvetenskapligt vetenskapsområde

Åke Bergmark, socialt arbete
Milan Bily, slaviska språk med språkvetenskaplig inriktning
Vinayagum Chinapah, internationell pedagogik
Martin Dufwenberg, nationalekonomi med inriktning mot mikroekonomi
Love Ekenberg, data- och systemvetenskap
Johan Fritzell, sociologi med inriktning på stratifiering och social ojämlikhet
Ilona Koupilová, ojämlikhet i hälsa med folkhälsovetenskaplig/medicinsk inriktning
Anne-Marie Leander-Touati, antikens kultur och samhällsliv
Per-Erik Malmnäs, teoretisk filosofi
Dugald Murdoch, teoretisk filosofi
Tommy Möller, statsvetenskap med inriktning på svensk politik
Ragnar Ohlsson, praktisk filosofi
Peter Pagin, teoretisk filosofi
Mona Rosendahl, latinamerikakunskap
Marie Sandström, rättshistoria
Christer Silfverberg, finansrätt
Ryszard Szulkin, sociologi med inriktning mot arbete, organisation och personalfrågor
Torbjörn Tännsjö, praktisk filosofi
Mats Widgren, geografi särskilt kulturgeografi

Naturvetenskapligt vetenskapsområde

Ingrid Bryntse, oorganisk kemi
Ingrid Faye, genetik
Ola Hössjer, matematisk statistik
Roger Karlsson, zoologisk cellbiologi
Anders Lansner, datalogi med inriktning mot naturvetenskapliga tillämpningar

Caroline Leck, kemisk meteorologi
Olof Leimar, zoologi med tjänstgöringsskyldighet i etologi
Eva Lindroth, fysik
René Liseau, astronomisk rymdforskning särskilt stjärnbildning
Sergei Merkulov, matematik
Sören Nylin, zoologi med tjänstgöringsskyldighet i ekologi
Aage Sandqvist, astronomi
Arjen Stroeven, naturgeografi
Per-Erik Tegnér, fysik med tjänstgöringsskyldighet inom projektet kärnstrukturforskning
Osamu Terasaki, strukturmekani
Barbara Wohlfarth, kvartärgeologi

Internationellt samarbete

Universitetet har ett omfattande utbyte med utländska lärosäten, institut och centra. Under år 2002 har sammanlagt 121 personer, varav 91 doktorander, deltagit i internationellt utbyte och 106 personer från andra länder, varav 47 doktorander, besökt universitetet. Uppgifterna gäller längre vistelser och inte kortare besök, konferensdeltagande eller liknande.

Program	2002	2001	2000	1999
<i>Erasmus</i>				
Utresande	53	44	73	67
Inresande	31	30	47	38
<i>Övriga</i>				
Utresande	68	87	121	117
Inresande	75	98	103	66
<i>Totalt</i>				
Utresande	121	131	194	184
Inresande	106	128	150	104

Tabell 40: Antal utresande och inresande doktorander, forskare och lärare på internationellt utbytesprogram och andra avtal 1999-2002.

Humanistiska fakulteten har många internationella kontakter. Fakultetens institutioner deltar i internationella forskningsprojekt och ingår i olika typer av nordiska och internationella forskningsnätverk och organisationer. Fakulteten har också flertalet forskare som ingår i redaktionskommittéer för internationella tidskrifter.

Den juridiska fakulteten deltar i flera forskningsnätverk. Fakulteten administrerar bl a nätverket för europarättsforskning. Ju-

ridiska institutionens institut och centra har samarbeten med flera utländska universitet och organisationer. Institutionens forskare deltar också i olika internationella forskningsprojekt.

Samhällsvetenskapliga fakultetens institutioner har ett mångfaldigt och rikt kontaktnät på internationell bas. I stort sett hela världen täcks in i fakultetens nätverk. Det internationella samarbetet karaktäriseras av nätverksbyggande kring såväl forskning som lärarutbyte.

Internationella kontakter och internationellt samarbete är såväl naturliga som nödvändiga för naturvetenskaplig forskning på hög nivå. Institutionerna inom den naturvetenskapliga fakulteten har vitt förgrenade nätverk för samverkan inom framför allt forskningen med institutioner över hela världen. Många av fakultetens forskare har internationella uppdrag och är ledamöter i akademier i andra länder samt internationella organisationer. Institutionerna gästas regelbundet av gästforskare från hela världen. Forskare och forskarstuderande deltar kontinuerligt i kurser och internationella kongresser. Utländska forskare gästas ofta universitetet och ger föreläsningar om de senaste forskningsrönen.

EU:s ramprogram

Under år 2002 fortsatte projekten inom EU:s femte ramprogram. Stockholms universitet deltog vid årets slut i ca 100 projekt och koordinerade 15 av dessa.

Inför det sjätte ramprogrammet som startade 2002 deltog universitetet som koordinator i 17 Expressions of Interest.

År 2002 uppgick bidraget från EU till närmare 30 miljoner kr.

Forskningsfinansiering

Intäkter för forskning och forskarutbildning

Universitetets intäkter för forskning kommer från en rad olika finansörer. Viktigast är de statliga anslagen men till dessa kommer intäkter från statliga forskningsråd, EU, fonder med mera.

Finansieringskälla	2002 intäkter (mkr)	2002 Andel (%)	2001 Andel (%)	2000 Andel (%)	1999 Andel (%)
Anslag	895,0	56,4	57,2	58,6	58,3
Avgifter och andra ersättningar	126,1	7,9	7,1	6,0	5,9
Bidrag	553,7	34,9	34,8	34,5	35,0
Finansiella intäkter	12,2	0,8	0,9	0,9	0,7
Totalt	1 587,0	100	100	100	100
	2001	1 481,2			
	2000	1 394,6			
	1999	1 295			

Tabell 41: Intäkter för forskning och forskarutbildning 2002 med fördelning på finansieringskällor och med jämförelsetal för 1999-2001.

År 2002 var 46,5 procent av forskningsanslaget avsett för det humanistisk-samhällsvetenskapliga vetenskapsområdet och 53,5 procent för det naturvetenskapliga vetenskapsområdet.

Intäkterna för forskning och forskarutbildning ökade under år 2002. Ökningen fördelade sig relativt jämnt mellan finansieringskällorna. Anslagens andel av de totala intäkterna minskade med en knapp procentenhet och avgiftsintäkternas andel ökade med lika mycket. Intäkterna har ökat med drygt 22 procent under perioden 1999-2002.

Kostnader för forskning och forskarutbildning

Av tabellen nedan kan utläsas att de totala kostnaderna för forskning och forskarutbildning år 2002 var 1 590 mkr. Inom forskning och forskarutbildning, liksom inom grundutbildningen, är personalkostnaderna helt dominerande.

Ändamål	2002 Hum-sam (mkr)	2002 Naturv (mkr)	2002 Totalt (mkr)
Personal	503,2	500,1	1 003,3
Lokaler	99,7	149,2	248,9
Övrig drift	103,6	140,7	244,3
Finansiella kostnader	3,1	4,2	7,3
Avskrivningar	21,3	55,3	76,6
Summa	730,9	849,6	1 580,4
Universitets interna transaktioner			9,5
Summa			1 589,9

2001	1 481,2
2000	1 480,1
1999	1 376,3

Ändamål	2002 Andel (%)	2001 Andel (%)	2000 Andel (%)	1999 Andel (%)
Personal	63,5	61,4	62,6	62,8
Lokaler	15,7	16,6	17,1	18,7
Övrig drift	15,5	16,2	14,5	12,0
Finansiella kostnader	0,5	0,5	0,6	0,6
Avskrivningar	4,8	5,3	5,2	5,9
Totalt	100	100	100	100

Tabell 42: Kostnader för forskning och forskarutbildning 2002 med fördelning på vetenskapsområden och kostnadslag samt med jämförelsetal för 1999-2001.

Kostnadsandelen för respektive kostnadslag har förändrats marginellt. Lokalkostnadernas liksom kostnaderna för övrig drifts andel har minskat något, medan personalkostnadernas har ökat.

Uppdragsforskningens intäkter och kostnader

Universitetet bedriver forskning på uppdrag av bland annat statliga myndigheter och företag inom det privata näringslivet. Intäkterna för uppdragsforskningen uppgick år 2002 till 60,4 mkr vilket utgjorde 3,8 procent av de totala intäkterna för forskning och forskarutbildning. Det är en liten ökning i förhållande till föregående år, då uppdragsforskningen utgjorde 3,6 procent av de totala intäkterna. Kostnaderna för uppdragsforskningen uppgick till 64,9 mkr för året vilket är 4,1 procent av de totala kostnaderna för forskning och forskarutbildning. Intäkter och kostnader för uppdragsforskningen ingår i tabellen ovan. Av tabellen nedan framgår totala intäkter och kostnader för uppdragsforskningen vid Stockholms universitet.

År	Intäkter (mkr)	Kostnader (mkr)	Resultat (mkr)
2002	60,4	64,9	-4,5
2001	53,4	51,4	1,9
2000	46,4	46,9	-0,5
1999	43,9	39,3	4,6

Tabell 43: Intäkter, kostnader och resultat för uppdragsforskning 1999-2002.

Myndighetskapital

Myndighetskapitalet för forskning och forskarutbildningen var -106,1 mkr år 2002. Myndighetskapitalets förändring sedan 1999 redovisas i tabellen nedan.

År	Myndighetskapital (tkr)
2002	-106 064
2001	-89 520
2000	-91 899
1999	-89 563

Tabell 44: Myndighetskapital för forskning och forskarutbildning 1999-2002.

Regleringsbrevets målangivelser

I regleringsbrevet för år 2002 anges målen för forskning och forskarutbildning vid Stockholms universitet. Dessa är:

- Inom humanistiskt-samhällsvetenskapligt område ska det avläggas minst 447 forskarexamina och inom det naturvetenskapliga området minst 453 forskarexamina under perioden 2001-2004

Under 2002 har det vid Stockholms universitet avlagts 133,5 forskarexamina inom det humanistisk-samhällsvetenskapliga vetenskapsområdet. Perioden 2001-2002 har det totalt avlagts 284 forskarexamina. Sker examinationen i samma omfattning de närmaste åren bör universitetet kunna nå det uppsatta målet utan problem.

Inom det naturvetenskapliga vetenskapsområdet har 108 forskarexamina avlagts under 2002. Totalt för perioden 2001-2002 har 218,5 forskarexamina avlagts. Den naturvetenskapliga fakulteten räknar med en examination om högst 425 examina för perioden. Antalet antagna forskarstuderande räcker inte till för att målet ska kunna nås. Detta beror på att fakulteten inte kunnat anta tillräckligt många forskarstuderande pga resursbrist avseende doktorandfinansiering.

- Minst 30 procent av de professorer som anställs under perioden 2001-2004 ska vara kvinnor

Universitetet har anställt 35 professorer under 2002. Andelen kvinnor var 26 procent. Andelen kvinnor av nyanställda professorer skiljer sig åt mellan vetenskapsområdena. Inom humanistiskt-samhällsvetenskapligt vetenskapsområde var andelen kvinnor 21 procent medan den var 31 procent inom det naturvetenskapliga vetenskapsområdet.

Totalt för perioden 2001-2002 var andelen kvinnor 22 procent. Möjligheten att nå det uppställda målet förefaller mindre god.

GEMENSAMT FÖR VERKSAMHETSGRENARNA

INLEDNING	41
PERSONAL	41
Personalen i personår	41
Åldersfördelning	41
Jämställdhet	42
Pedagogisk utbildning	43
UNIVERSITETSBIBLIOTEKET	45

Gemensamt för verksamhetsgrenarna

Inledning

I detta kapitel behandlas frågor som inte är lämpliga att dela upp på grundutbildning respektive forskning och forskarutbildning. Det gäller redovisning av personalfrågor, pedagogisk utveckling och universitetsbiblioteket.

Personal

Personalen i personår

Under år 2002 arbetade den anställda personalen vid Stockholms universitet 3 695 personår. De exakta siffrorna med fördelning per anställningskategori återfinns i tabellen nedan.

Anställnings-kategori	2002	Andel av total (%)	2001	2000	1999
Professor	318	9	299	286	249
- andel kvinnor (%)	20		19	19	17
Lektor	421	11	418	436	494
- andel kvinnor (%)	37		33	31	32
Adjunkt	163	4	166	157	151
- andel kvinnor (%)	50		56	52	51
Forskarassistent	111	3	101	113	106
- andel kvinnor (%)	32		38	42	4
Delsumma	1 013	27	984	992	1 000
- andel kvinnor (%)	33		33	32	33
Gäst- och timplärare	243	7	106	100	104
- andel kvinnor (%)	40		35	36	37
Övrig undervisande och forskande personal	470	13	495	488	461
- andel kvinnor (%)	49		49	49	47
Doktorandanställning	755	20	605	639	643
- andel kvinnor (%)	56		50	51	45
Teknisk/administrativ personal	1 214	33	1 009	1 070	1 029
- andel kvinnor (%)	62		63	64	63
Totalt antal personår	3 695		3 198	3 289	3 237
- andel kvinnor (%)	50		48	49	47

Tabell 45: Antal personår och andel kvinnor i procent uppdelat på olika anställningskategorier 1999-2002, med andel av totalt antal personår för år 2002. Utländska lektorer ingår i gruppen lektorer och bibliotekspersonal ingår i gruppen teknisk/administrativ personal.

Det finns tre huvudgrupper av anställda vid universitetet:

- professorer, lektorer, adjunkter, forskarassistenter samt gäst- och timplärare (1 256 personår)
- personal med tidsbegränsad anställning som doktorand eller annan typ av anställning med forskning och/eller undervisning, exempelvis forskningsassistenter eller projektanställda forskare (1 225 personår)
- teknisk och administrativ personal samt biblioteksanställda (1 214 personår)

Därtill kommer ett antal doktorander med utbildningsbidrag som inte räknas som anställda i teknisk mening men som ändå utgör en viktig del av den personal som tjänstgör vid institutionerna. Detsamma gäller för de doktorander som finansieras genom stipendier från forskningsstiftelser och de forskare som innehar anställning vid forskningsråd och liknande.

De tre huvudgrupperna är, som framgår av tabellen ovan, ungefär jämnstora. Under år 2002 arbetade sammantaget 67 procent av universitetets personal med undervisning eller forskning. Antalet personår inom professorskategorin har ökat med 28 procent sedan 1999, vilket till stor del har sin förklaring i de nya reglerna för befordran.

Andelen lärare med doktorsexamen, exklusive gäst- och timplärare, uppgick år 2002 till 74,6 procent. Högst är andelen inom det naturvetenskapliga området där 98,4 procent av lärarna är doktorer.

Åldersfördelning

Under 2002 har åldersfördelningen bland lärarpersonalen förändrats. Inom professors- och lektorskategorierna har både andelen under 45 år och andelen över 55 år ökat i förhållande till 2001. Vad gäller kategorierna adjunkter, forskarassistenter och gäst- och timplärare har medelåldern sjunkigt överlag. Det är framförallt kategorin gäst- och timplärare som påverkat åldersfördelningen nedåt i förhållande till 2001.

Anställningskategori, lärare	2002	
	Andel (%) < 45 år	Andel (%) ≥ 55 år
Professor	10	58
Lektor	30	41
Adjunkt	36	37
Forskarassistent	92	2
Gäst- och timplärare	68	15
Totalt 2002	39	36
2001	26	39
2000	29	38
1999	29	37

Tabell 46: Åldersfördelning för olika lärarkategorier år 2002 med jämförelsetal för åren 1999-2001.

Medelåldern bland innehavare av akademiska chefstjänster är fortfarande hög. Universitetets dekaner finns inom intervallet 55-65 år. Av universitetets prefekter är 65 procent 55 år eller äldre. Endast 9 procent av prefekterna är under 45 år.

Åldersutvecklingen innebär att relativt stora pensionsavgångar väntar inom lärarkåren. Även bland den administrativa personalen förväntas relativt stora pensionsavgångar. Mätt i personår är det 419 av universitetets 1 013 lärare (exkl gäst-och timplärare) som går i pension under den närmaste tioårsperioden, under förutsättning att samtliga lärare går i pension först vid 65 års ålder. Bland dessa återfinns 43 procent inom den nuvarande professorskåren.

Jämställdhet

Till grund för universitetets jämställdhetsarbete ligger den av universitetsstyrelsen fastställda jämställdhetspolicyn för åren 2001-2003. Utgångspunkten är att främja kvinnors och mäns lika rätt i fråga om studier, arbete, anställningsvillkor samt utvecklingsmöjligheter vid universitetet. Alla beslutande församlingar på universitetet ska sträva efter att uppnå en balans mellan könen vilket innebär en lägsta nivå av det underrepresenterade könet på 40 procent. Det samma gäller också för den forskning som bedrivs vid universitetet eftersom en balans mellan män och kvinnor ger en högre kvalitet och en större bredd i forskningen. Vid urval av sökande till universitetet och vid antagning av forskarstuderande med liknande meriter ska hänsyn tas till underre-

presenterat kön. Här är den lägsta nivån 30 procent.

Bland studenter på grundutbildningsnivån är andelen kvinnor 61 procent, medan andelen på forskarutbildningsnivån är 53 procent. Bland lärarna är andelen män betydligt högre när det gäller högre tjänster. Andelen kvinnor bland adjunkter är 50 procent medan andelen kvinnor bland professorerna är 20 procent.

Interna rekryteringsmål för lärarkåren (utom professorer) syftar till att jämna ut snedfördelningen mellan könen. Inom en given lärarkategori ska fördelningen mellan antalet män och kvinnor vara mellan 40-60 procent. Målen har uppställts enligt rimlighetskriteriet, det vill säga de ska vara möjliga att uppnå eller i vart fall komma nära. På sikt eftersträvas en helt jämn könsfördelning inom lärarkåren.

De konkreta åtgärder som genomförs för att nå målen är till exempel att uppmana kvinnor att söka lediga lektorat vid institutioner där det råder obalans mellan kvinnor och män samt att beakta jämställdhetsaspekten vid tillsättningsförfarandet.

Det åligger institutionerna att årligen utarbeta nya jämställdhetsplaner. Dessa ska innehålla en kartläggning av arbetsplatsen, förslag på projekt och en uppföljning av föregående års jämställdhetsplan. Under året har jämställdhetskommittén tillsammans med kvalitetsrådet skickat ut en enkät till samtliga institutioner/enheter om pågående jämställdhetsaktiviteter. Denna har bifogats jämställdhetsplanen. Arbetet med att länka institutionernas jämställdhetsplaner till jämställdhetskommitténs hemsida, www.jamskom.su.se, sker kontinuerligt.

Jämställdhetskommittén har genomfört en intervjuundersökning bland lärare och forskare på ett urval institutioner för att finna och förmedla inspirerande exempel på hur man kan arbeta med genus i utbildningen. Kontakt har också tagits med doktorandrepresentanter på universitetet för att kartlägga de behov som finns ur jämställdhetssynvinkel. Denna kartläggning ska sedan ligga till grund för en större satsning. Vidare har samtal förts med Chalmers tekniska högskola och KTH om en enkät till studenter om förekomsten av sexuella trakasserier.

Kommittén har under 2002 delat ut tre stipendier till studenter för bästa C- och D-uppsats med genusperspektiv. I övrigt har institutionerna erbjudits presentation av jämställdhetskommitténs arbete och målsättning. Kommittén har även följt upp och medverkat i framställandet av universitetets måldokument och dess handlingsprogram samt diskuterat och lämnat synpunkter på lönekartläggningen.

Den faktiska rekryteringen av lärare utom professorer under år 2002 redovisas i nedanstående tabell. Av den framgår att andelen kvinnor bland nyrekryterade lärare varierar kraftigt mellan de olika lärarkategorierna.

Lärarkategori	2002	2001	2000	1997-1999
Lektor	36 %	44 %	31 %	34 %
Adjunkt	46 %	-	42 %	84 %
Forskarassistent	38 %	17 %	16 %	40 %

Tabell 47: Andel nyrekryterade kvinnliga lärare inom olika lärarkategorier 2002, med jämförelsetal för 2001, 2000 och perioden 1997-1999.

Humanistiska fakulteten har som rekryteringsmål för nyrekryterade lärare att 40 procent av universitetslektorerna ska vara kvinnor. För adjunkter är siffran 50 procent och för forskarassistenter är målet att 40 procent ska vara män. Könsfördelningen för dessa kategorier ligger idag inom de uppsatta målen.

Den juridiska fakulteten utlyser få tjänster och har för närvarande inga mål utöver de centralt uppsatta. Under året har endast tre tjänster tillsatts, ett lektorat, en adjunktstjänst och en adjungerad professur (20 %) med extern finansiering. Två av tre anställda var kvinnor. Frågan är dock aktuell eftersom pensionsavgångarna kommer att öka. Framtiden ser dock positiv ut ur ett jämställdhetsperspektiv tack vare den stora andelen kvinnliga doktorander.

Den samhällsvetenskapliga fakulteten har som ett led i att *långsiktigt* nå en jämnare könsfördelning i forskarrekryteringen sedan tidigare utarbetat och fastställt en jämställdhetsplan där målet är att jämställdhetsaspekten ska genomsyra samtliga verksamheter vid fakulteten. Trots att statistiken visar att könsfördelningen vid fakulteten är jämn totalt sett, finns det stora skillnader mellan institutionerna. Bryter man ner stati-

stiken och ser till fördelningen på varje enskild institution, blir det tydligt att det ännu återstår en del arbete. Vid de institutioner där fler män än kvinnor är forskarstuderande vidtas fortlöpande åtgärder för att utjämna skillnaderna och även institutioner där kvinnor är överrepresenterade har vidtagit vissa åtgärder. Det finns inga rekryteringsmål för adjunkter eftersom sådana enligt ett tidigare beslut inte får nyanställas. Bland dem som finns är fördelningen mellan män och kvinnor relativt jämn. Bland forskarassistenter är könsfördelningen jämn och några mål har därför inte fastställts. Bland lektorerna råder obalans mellan män och kvinnor. Målet är en långsiktig balans på minst 40 procent kvinnor inom fakulteten.

Den naturvetenskapliga fakultetsnämnden har fastställt följande mål för åren 2002-2004: andelen kvinnor bland nyrekryterade lektorer ska vara minst 30 procent och andelen kvinnor bland nyrekryterade forskarassistenter/biträdande lektorer ska vara minst 40 procent. Fakulteten välkomnar kvinnor att söka läraranställningar vid institutioner där det råder obalans mellan kvinnor och män. Vidare beaktas jämställdhetsaspekten vid tillsättningsförfarandet.

Tabellen nedan visar att samtliga dekaner vid universitetet är män. Under 2002 valdes dock en kvinnlig dekan som tillträder 2003. Andelen kvinnliga prefekter har ökat något i förhållande till förra året. Principen är att institutioner med manlig prefekt ska ha en kvinnlig ställföreträdare och tvärtom.

År	Dekaner		Andel kvinnor (%)	Prefekter		Andel kvinnor (%)
	kvinnor	Män		kvinnor	Män	
2002	0	4	0	23	53	30
2001	0	4	0	21	57	27
2000	0	4	0	21	60	26
1999	0	4	0	25	59	30

Tabell 48: Antal dekaner och prefekter med uppdelning på kön 1999-2002.

Pedagogisk utbildning

Vid Stockholms universitet finns en lång tradition av pedagogisk utbildning för dem som varit intresserade av att förbättra sin lärarskicklighet. En introduktionskurs i praktisk pedagogik för nya lärare fanns re-

dan 1969. Enheten för pedagogisk utveckling ger en kurs, UniversitetsPedagogik i Teori och Praktik, varje termin som omfattar tre plus två veckor. En viktig tanke med den universitetspedagogiska kursen är att den ska inrymma både handling och reflektion, d v s där ska finnas ett brett spektrum av såväl teoretiska som handfasta praktiska övningar. En annan bärande idé är att kursens innehåll och framväxt ska skapas gemensamt av dem som deltar. Seminarierna bildar stommen i den teoretiska delen och återkopplingen till praktiken planeras gemensamt under kursens gång.

Den nuvarande universitetspedagogiska kursen vänder sig i första hand till nyanställda lärare, men också till doktorander, som inom sin forskarutbildning har viss undervisning. Företrädare ges till den som har en mentor, en pedagogisk rådgivare, vid sin institution. Meningen är att den nya läraren härigenom ska kunna få ett kollegialt stöd i planering och utvärdering av sin undervisning. Företrädare ges också till den som har någon undervisningsuppgift under terminen. Envar inom Stockholms universitet som vill utveckla sin professionalitet som akademisk lärare och handledare är givetvis också välkommen i mån av plats. För de mer rutinerade lärarna finns möjlighet att delta i de pedagogiska seminarier som ges fortlöpande.

Den universitetspedagogiska kursens första del som sträcker sig över en termin behandlar centrala frågor inom universitetspedagogiken såsom lärande och undervisning, kursplanering, utvärdering och examination samt genus- och kunskapsperspektiv i utbildningssituationen.

Kursens andra del inriktas mer på utveckling av den egna praktiken och omfattar ett institutionsbaserat, handlett projektarbete med syfte att utveckla den egna undervisningen. Under denna andra del görs också videoinspelningar av deltagarnas undervisning med en analys av starka och svaga sidor samt stöd till utveckling av den egna pedagogiska skickligheten.

Under året har kursen erbjudits till alla nyanställda lärare. De som inte kunnat gå kursen under året kommer att kunna göra det följande år. Under 2002 deltog totalt 40 lärare i den pedagogiska utbildning-

en. Av dessa var 25 kvinnor. De disputerade deltagarna uppgick till 13.

Vetenskapsområde	Antal lärare		Härav antalet lärare som genomgått pedagogisk utbildning under 2002	
	Kvinnor	Män	Kvinnor	Män
Humanistiskt- samhällsvetenskapligt			16	8
Professor	51	169	--	--
Lektor	189	278	--	--
Adjunkt	102	92	--	--
Fo-assistent	17	25	--	--
Naturvetenskapligt			9	7
Professor	25	127	--	--
Lektor	32	92	--	--
Adjunkt	7	13	--	--
Fo-assistent	22	56	--	--

Tabell 49: Antalet lärare som genomgått pedagogisk utbildning under 2002, uppdelat på vetenskapsområde och kön. Uppdelning per lärarkategori går inte att få fram för 2002 pga att man inte registrerat detta särskilt.

Enheten för pedagogisk utveckling har även bedrivit utbildning i forskarhandledning. Kursen, Forskarhandledarutbildning i teori och praktik, har behandlat olika aspekter och problem som rör forskarhandledning såsom gruppdynamik, vuxeninläring, etiska aspekter på forskning och handledning, genus och mångfaldsproblematik. Kursen har även omfattat en historisk tillbakablick samt information om regelverket kring forskarutbildning. Föreläsningar har blandats med praktiska övningar i konfliktlösning och handledarsamtal. Såväl case-metodik som rollspel har använts för detta.

Kursen vänder sig främst till yngre handledare i första hand från samhällsvetenskapliga och humanistiska fakulteten men erfarna handledare och handledare från naturvetenskaplig och juridisk fakultet har också deltagit.

Totalt har antalet deltagare uppgått till 35 under året.

Fakultet	Antal deltagare
Humanistisk	5
Juridisk	4
Samhällsvetenskaplig	25
Naturvetenskaplig	1
Totalt	35

Tabell 50: Antalet deltagare i handledarutbildning uppdelat per fakultet.

Utöver den centralt ordnade handledarutbildningen ger den naturvetenskapliga fakultetsnämnden en handledarutbildning i fakultetens regi två gånger per år. Utbildningen,Handledning – Ledarskap, ges i form av ett internat under tre dagar. Under 2002 deltog 26 personer. Den humanistiska fakulteten ordnar utbildning i olika former, t ex seminarier för handledare och mentorskap, lokalt på institutionsnivå.

bör tas med viss försiktighet eftersom institutionerna räknar på olika sätt.

Humanistiska fakulteten har inte kunnat uppskatta någon kostnad för denna verksamhet eftersom begreppet är komplext och stor variation råder. Alla institutioner förfogar över egna referensbibliotek och det är vanligt att man håller sig med egna prenumerationer på vetenskapliga tidskrifter.

Universitetsbiblioteket

Enligt regleringsbrevet ska universitetet redovisa universitetsbibliotekets kostnader för de tre senaste åren. Kostnaderna ska ställas i relation till universitetets totala omslutning inklusive externa anslag. Vidare ska kostnaderna redovisas inklusive respektive exklusive lokalkostnader.

Bibliotekets kostnader kan delas upp i övergripande och gemensamma kostnader – kostnader för enheten för lån, enheten för information och IT samt enheten för administrativ service – och ämnesspecifika kostnader, det vill säga kostnader för enheten för litteraturförsörjning.

Kostnader	2002	2001	2000	1999
Personal	54 560	47 038	45 896	38 891
Lokaler	34 871	35 304	34 181	32 770
Övrig drift	29 161	23 444	24 227	19 531
Avskrivningar	2 583	2 323	2 887	3 325
Totalt*	121 175	108 109	107 191	94 517
Procent av universitetets				
totala omslutning	4,7	4,5	4,6	4,3
Lokalkostnader	-34 871	-35 304	-34 181	-32 770
Totalt	86 304	72 805	73 010	61 747
Procent av universitetets				
totala omslutning	3,3	3,0	3,2	2,8

Tabell 51: Universitetsbibliotekets kostnader för åren 1999-2002 i förhållande till universitetets totala omslutning, inkl externa anslag. *Inklusive lokalkostnader.

Kostnaden för övrig biblioteksverksamhet för 2002 uppskattas till totalt 16,3 mkr.

Juridiska fakulteten uppskattar kostnaden till ca 2,5 mkr. Samhällsvetenskapliga fakulteten uppskattar sina institutioners totala kostnad för övrig biblioteksverksamhet till ca 7 mkr. Naturvetenskapliga fakulteten uppskattar kostnaden till 6,8 mkr. Siffran

EKONOMISK REDOVISNING

INLEDNING	49
SAMMANSTÄLLNING AV VÄSENTLIGA UPPGIFTER	50
REDOVISNINGSPRINCIPER OCH VÄRDERINGSGRUNDER	51
Tillgångar	51
Externmedelsfinansierade projekt	51
Transfereringar	52
Avstämning av mellanhavanden med andra statliga myndigheter	52
Verksamhetsgrenar	52
Införande av motpartskod	52
Övriga väsentliga uppgifter	52
ERSÄTTNINGAR, FÖRMÅNER OCH ÖVRIGA UPPDRAG FÖR UNIVERSITETSSTYRELSENS LEDAMÖTER	54
RESULTATRÄKNING	56
BALANSRÄKNING	57
ANSLAGSREDOVISNING	59
FINANSIERINGSANALYS	60
NOTER TILL RESULTAT- OCH BALANSRÄKNING SAMT FINANSIERINGSANALYS	62
MYNDIGHETSKAPITAL	71
UNDERLAG FÖR BERÄKNING AV GRUNDUTBILDNINGANSLAG	73

Ekonomisk redovisning

Inledning

Bokslutet för Stockholms universitet år 2002 visar på en positiv kapitalförändring om ca 2,5 miljoner kronor, vilket motsvarar 0,1 procent av verksamhetens kostnader. Det slutliga resultatet var något bättre än för år 2001 då universitetet hade ett negativt resultat om drygt 2 miljoner kronor. Det ackumulerade myndighetskapitalet för Stockholms universitet är nu 193 miljoner kronor, varav ca 3,5 miljoner utgörs av andelar i dotterföretag.

Delårsbokslutet visade på ett underskott om cirka 57 miljoner kronor för första halvåret, vilket är sämre än delårsresultatet för 2001 som var ca -40 miljoner kronor. Underskottet för halvåret 2002 beror på att semesterlöneskulden då bokföringsmässigt är som störst och påverkar resultatet negativt. Om den hade varit lika liten som vid årsskiftet hade resultatet blivit ett underskott på cirka 3,5 miljoner kronor.

Den prognos som gjordes i samband med delårsbokslutet pekade på en slutlig negativ kapitalförändring om ca 39 miljoner kronor. Det finns framför allt tre faktorer som gör att resultatet blev bättre än prognosen. Intäkter av avgifter och andra ersättningar blev ca 20 miljoner högre än prognostiserat. Merparten av denna post avser uppdragsintäkter, men även avgifter enligt §4 i avgiftsförordningen ingår. Bidragsintäkterna blev 11,3 miljoner högre än prognostiserat. På kostnadssidan blev de övriga driftskostnaderna ca 20 miljoner kronor lägre än prognostiserat. Prognosen för ovannämnda tre poster baserar sig på utfallet för första halvåret. Då framkom inget som skulle tyda på att andra halvåret skulle avvika väsentligt.

Ett tidigare problem har varit den resultatmässiga snedfördelningen mellan de olika

verksamhetsgrenarna. I samband med 2001 års bokslut ändrades principerna för fördelning av de universitetsgemensamma kostnaderna, vilket medförde att kostnaderna fördelades mer rättvist mellan grundutbildning och forskning/forskarutbildning såväl för år 2001 som för år 2002. Den historiska snedfördelningen mellan de två verksamhetsgrenarna kvarstår dock i den balanserade kapitalförändringen.

Sammanställning av väsentliga uppgifter

	2002	2001	2000	1999	1998
Låneram i Riksgäldskontoret					
- Beviljad låneram	425 000	410 000	310 000	295 000	280 000
- Utnyttjad låneram	285 369	276 899	274 964	275 529	257 324
Kontokredit hos Riksgäldskontoret					
- Beviljad kontokredit	166 761	147 717	18 018	130 579	42 336
- Utnyttjad kontokredit	-	-	-	-	-
Räntekonto					
- Ränteintäkter	21872	21 793	19 980	14 258	17 918
- Räntekostnader	-	-	-	-	-
Avgiftsintäkter	310 248	282 622	263 290	292 791	247 732
- Varav avgiftsintäkter som universitet ej disponerar	ET ¹	ET	ET	ET	ET
- Beräknat belopp i regleringsbrevet	185 910	193 116	ET	ET	ET
Anslagskredit	ET	ET	ET	ET	ET
Utgående reservationer	-	-	-	-	-
	-	-	-	-	-
Anslagssparande	1 162	569	22 478	18 861	2 578
Totala gjorda åtagande jmf med summan av bemyndigande	ET	ET	ET	ET	ET
Anställda					
- Antal årsarbetskrafter	2800	2 217	2 192	2 013	2 344
- Medelantalet anställda	4212	3 966	3 828	3 195	3 369
Driftskostnad²	2 454 974	2 271 466	2 187 356	2 077 135	2 034 659
- Driftskostnad per årsarbetskraft ³	877	1025	998	1 032	868
Årets kapitalförändring	2 469	-2198	10 325	-11 530	21 516
(varav gåvo och donationskapital) ⁴			-	-	-
Balanserad kapitalförändring	187 705	188 738	177 644	188 686	167 294

¹ ET=ej tillämplig för universitetet

² Fram t o m 1998 ingick bl a stipendier och utbildningsbidrag i driftskostnaderna. Från och med 1999 redovisas dessa som transfereringar. Omräkning har ej gjorts för 1998 och bakåt i tiden.

³ Se föregående fotnot. Driftskostnaderna består av personal-, lokal- och övriga driftskostnader.

⁴ I enlighet med Stiftelselagen (1994:1220) redovisas gåvo- och donationskapitalet som egna juridiska personer från och med räkenskapsåret 1997.

Redovisningsprinciper och värderingsgrunder

Årsredovisningen är upprättad i enlighet med förordningen (2000:605) om årsredovisning och budgetunderlag Universitetets redovisning följer förordningen (2000:606) om myndigheters bokföring och god redovisningssed samt Förordning om redovisning av studier m m vid universitet och högskolor (1993:1153).

Universitetet tillämpar från och med 1 januari 1999 i alla väsentliga delar Baskontoplan 1999 för statliga myndigheter. Den nya kontoplanen har blivit mer detaljerat vad gäller särredovisning av transaktioner med andra myndigheter.

Om inget annat anges redovisas beloppen i den ekonomiska redovisningen i tusental kronor.

Tillgångar

Tillgångar har värderats enligt lägsta värdets princip. Fordringar har tagits upp med de belopp de beräknas inflyta.

Anläggningstillgångar

Materiella anläggningstillgångar:

Inventarier med ett anskaffningsvärde på minst 10 000 kr och med en ekonomisk livslängd på minst 3 år redovisas som anläggningstillgång. Anläggningstillgångar avskrivs enligt plan med följande avskrivningstider:

- 3 år Datorer
- 5 år Kontorsmaskiner, inredningsinventarier, elektriska apparater, bilar m m.
- 10 år Byggnadsinventarier, skepp och förbättringsutgift annans fastighet.

Konst avskrivs ej. Någon invärdering av universitetets konstsamling har ej gjorts. Universitetet redovisar icke-standardiserade programvaror under anläggningstypen datorer. De redovisas inte under immateriella anläggningstillgångar. En genomgång av dessa

anläggningar kommer att göras för eventuell omklassificering till immateriella anläggningstillgångar. Omklassificeringen kommer ej ha någon resultatpåverkan då avskrivningstiden kommer att vara 3 år.

Immateriella anläggningstillgångar:

Från och med år 2002 upptar universitetet immateriella tillgångar med ett anskaffningsvärde av minst 10 000 kronor och avskrivningstid av fem år.

Externmedelsfinansierade projekt

I den löpande redovisningen bokförs inbetalda medel för bidragsprojekt (förskott) som en skuld till finansiären. Kostnader som avser projektet skall bokföras löpande när de uppstår. För bidragsfinansierade projekt bokförs vid varje månads slut intäkter motsvarande månadens kostnader, vilket medför att de bidragsfinansierade projekten löpande under året har ett resultat på noll kronor. Vid bokslutet redovisas oförbrukade bidrag under periodavgränsningsposter på skuldsidan i balansräkningen, om avtalet anger en dispositionstid efter den 31 december 2001. Bidragsprojekt där dispositionstiden löper ut den 31 december 2001 resultatförs.

I de fall kostnaderna under året har varit större än inbetalda medel har universitetet en fordran på finansiären, och denna bokförs på tillgångssidan i balansräkningen under periodavgränsningsposter.

Uppdragsprojekt erhåller normalt inga förskott. Kostnaderna bokförs löpande under året men ingen intäktsavräkning sker vid månadens slut. För uppdragsprojekt som inte är avslutade vid upprättandet av delårsbokslut och årsbokslut betraktas över- och underskott som förutbetalda intäkt respektive upplupen intäkt med andra ord resultatförs de inte och påverkar inte årets resultat.

Uppdragsprojekt som utgörs av undervisning åt andra universitet eller högskolor betraktas vid helårsbokslutet som löpande verksamhet och resultatförs. Uppdragsprojekt resultatförs i samband med att projektet avslutas löpande under året.

Alla bidragsprojekten kontrolleras årligen för att fastställa, att de har ett underliggan-

de kontrakt med dispositionstid för medlen efter den 31 december. Om dispositionstiden har löpt ut senast 31 december räkenskapsåret resultatförs de i enlighet med försiktighetsprincipen.

Transfereringar

Från och med 1999 redovisar universitetet transfereringar enligt ekonomistyrningsverkets rekommendationer. Som transfereringar redovisas bl a stipendier, lämnade bidrag och utbildningsbidrag samt de intäkter som erhållits för att finansiera transfereringarna, där antingen givaren till universitetet och/eller mottagaren från universitetet är en statlig part. I de fall där ingen part är statlig bokförs transfereringarna enbart via balansräkningen. Tidigare år före år 1999 har större delen av transfereringarna bokförts som driftskostnader.

Avstämning av mellanhavanden med andra statliga myndigheter

Från och med år 2000 har statsredovisningen ökat kraven på särredovisning av mellanhavanden med andra statliga myndigheter. Erhållna bidrag och avgifter samt givna bidrag och köp skall redovisas i statsredovisningen och stämmas av med varje statlig motpart för belopp överstigande en miljon kronor. För fordringar och skulder över årsskiftet gäller att belopp över ett hundra tusen kronor skall stämmas av. Vid årets avstämning med andra statliga myndigheter har vi haft differenser, men samtliga differenser har kunnat förklaras och kommenteras.

Verksamhetsgrenar

Enligt regleringsbrev finns numera två verksamhetsgrenar, nämligen grundläggande högskoleutbildning med stödfunktioner samt forskning och forskarutbildning med stödfunktioner. Verksamhetsgrenen övrig verksamhet, som tidigare redovisats förekommer därför inte och de intäkter och

kostnader som redovisades där har fördelats på de två befintliga verksamhetsgrenarna.

Införande av motpartskod

Vid inrapportering till statsredovisningen skall från och med 2003 varje transaktion till annan statlig myndighet särredovisas. För att klara detta har Stockholms universitet utökat sin kodsträng. En unik kod för varje myndighet och en gemensam kod för samtliga övriga motparter har införts. Förändringen har genomförts från och med år 2002 vid Stockholms universitet.

Övriga väsentliga uppgifter

Fördelning av förvaltningens intäkter och kostnader

Förvaltningens kostnader och intäkter fördelas till verksamhetsgrenarna och fakulteterna genom en fördelningsnyckel baserad på hur kostnaderna för institutionerna fördelar sig.

Förvaltningens intäkter och kostnader har fördelat sig med 46 procent till grundutbildningen och 54% till forskning- och forskarutbildningen.

Stockholms Universitet Holding AB

Ägandet av Stockholms Universitet Holding AB övergick per den 1 januari 1998 från Närings- och handelsdepartementet till Stockholms universitet. Bolaget äger helt eller delvis aktier i sex bolag. Under år 2002 har ett bolag avvecklats och ett tillkommit.

Premier för de statliga avtalsförsäkringarna

Universitetet har år 2002 erhållit medel som täcker universitetets avgifter för de statliga avtalsförsäkringarna för de anställda som

finansieras av universitetet själv och av statliga myndigheter.

Förvaltning av stiftelser

I enlighet med Stiftelselagen (1994:1220) bröts de fonder och samförvaltade donationer som är att betrakta som stiftelser och därmed egna juridiska personer ut ur universitetets redovisning den 1 januari 1997.

Universitetet handhar förvaltningen av stiftelserna tillsammans med förvaltningen av Stockholms Universitets Holding AB och dotterbolag. Denna förvaltningen har under 2002 haft kostnader på 6 501 tkr (5 710 tkr) varav personalkostnaderna är 4 074 tkr (3 795 tkr). Ersättning från stiftelserna och holdingbolag med dotterbolag uppgår till motsvarande belopp.

tydig tendens kunnat utläsas för övriga driftkostnader. Personalkostnaderna överskred prognosen med 7 miljoner kronor. Av dessa utgör 2,8 miljoner kronor avsättning för pensionskostnader som ej var kända per 02 06 30. Vid tidpunkten för prognosen hade dessutom inte löneförhandlingarna för år 2002 påbörjats, varför lönekostnadsökningarna var svåra att förutse. Kostnaderna för avskrivningarna blev 4,7 miljoner lägre. Avskrivningarnas storlek varierar med tiden och har samband med när anläggningarna tas i bruk.

Pensionsskuld per 2002 12 31

Universitetet har en av SPV beräknad pensionsskuld på 2 799 tkr. Denna utgör värdet av de pensionsförmåner för vilka myndigheten skall bekosta utbetalningarna.

Jämförelse av utfallet 2002-12-31 mot prognosen i delårsrapporten

Totalt avvek utfallet jämfört med prognosen med 42 Mkr. Avvikelsen berodde på följande faktorer:

Intäkterna för anslag blev 4,9 miljoner kronor lägre än prognosen. Detta hänför sig till anslaget bidrag till teckenspråksutbildning, där intäkterna blev 5 miljoner kronor lägre. Intäkter av avgifter och andra ersättningar blev ca 20 högre än prognostiserat. Merparten av denna post avser uppdragsintäkter, men även avgifter enligt § 4 i avgiftsförordningen ingår. Prognosen baserar sig på utfallet för första halvåret. Då framkom inget som skulle tyda på att andra halvåret skulle avvika väsentligt. Samma förhållande gäller även för bidragsintäkter, där utfallet blev 11,3 miljoner högre än prognostiserat, och för övriga driftskostnader, som blev ca 20 miljoner kronor lägre än prognostiserat. Vid genomgång av enskilda poster har ingen en-

Ersättningar, förmåner och övriga uppdrag för universitetsstyrelsens ledamöter

Nedan visas ersättningar och förmåner till universitetsstyrelsen och förvaltningschefen. Ersättningar och förmåner redovisas för styrelseledamöterna under budgetåret 2002. Enligt regeringsbeslut utgår arvode till de externa ledamöterna med 25 000 kr per år. Till suppleanterna utgår ingen ersättning. Till ordförande utgår arvode med 60 000 kr per år.

	Belopp (kr)	Övriga uppdrag
Rektor, prorektor och förvaltningschef		
Gustaf Lindencrona	821 280	Högskoleverket
Gunnel Engwall	744 000	Ledamot i Riksarkivets styrelse Ledamot i Ledamot i styrelsen för Svenska Studenthemmet i Paris
Leif Lindfors	780 000	Högskolerestauranger AB Stockholms Universitet Holding AB
Ordförande		
Anitra Steen	60 000	SAS Södersjukhuset
Externa ledamöter		
Heidi von Born	25 000	Förlagsrådet vid En bok för alla Lars Salviusföreningen (suppleant) (Sveriges Författarförbund)
Olof Ehrenkrona	25 000	Stockholms Hjärnverk AB
Bo Göransson	25 000	Sida Prins Eugens Waldemarsudde
Eva Johansson	25 000	-
Staffan Salén	25 000	-
Cecilia Schelin Seidegård	25 000	-
Andreas Zanthopoulos	12 500	Arvode för del av 2002

Verksamhetsföreträdare

Henning Rodhe	744 000	-
Eskil Wadensjö	723 000	-

Studentrepresentanter

Daniel Pettersson (fr o m 2002-07-01)	12 500	-
Ulf Walther (t om 2002-06-30)	12 500	Frescatihallen AB (suppleant) Högskolerestauranger AB (suppleant)
Christina Stoppel-Hillerström (fr o m 2002-07-01)	12 500	-
Sanna Kolk (t om 2002-06-30)	12 500	-
Christian Kamitz (fr o m 2002-07-01)	12 500	-
Oscar Skagerlind (t om 2002-06-30)	12 500	-

Gruppsuppleanter, verksamhetsföreträdare

Willmar Sauter	564 000	-
Claes Sandgren	558 000	Riksbankens Jubileumsfond

Gruppsuppleanter, studentrepresentanter

Ulf Walther (fr o m 2002-07-01)	-	-
----------------------------------	---	---

Resultaträkning

(tkr)	Not 1	2002-01-01- 2002-12-31	2001-01-01- 2001-12-31
Verksamhetens intäkter			
Intäkter av anslag		1 688 361	1 562 509
Intäkter av avgifter och andra ersättningar	Not 2	310 248	282 622
Intäkter av bidrag		565 537	533 984
Finansiella intäkter	Not 3	22 677	21 943
Summa		2 586 823	2 401 058
Verksamhetens kostnader			
Kostnader för personal	Not 17	-1 612 786	-1 482 481
Kostnader för lokaler		-451 623	-429 980
Övriga driftskostnader		-390 565	-359 005
Finansiella kostnader	Not 4	-13 456	-13 312
Avskrivningar		-114 759	-117 709
Summa		-2 583 189	-2 402 487
Verksamhetsutfall		3 633	- 1 429
Resultatandelar i dotterföretag		- 1 164	- 769
Transfereringar			
Medel som erhållits från statsbudgeten för finansiering av bidrag		115 154	149 954
Medel som erhållits från myndigheter för finansiering av bidrag		21 820	23 168
Övriga erhållna medel för finansiering av bidrag		19 412	18 317
Lämnade bidrag		-156 386	-191 439
Saldo		0	0
Årets kapitalförändring	Not 11	2 469	-2 198

Balansräkning

(tkr)		2002-12-31	2001-12-31
Tillgångar			
Immateriella anläggningstillgångar			
Rättigheter och andra immateriella tillgångar	Not 18	2 727	0
Materiella anläggningstillgångar			
Förbättringsutgifter på annans fastighet		105 028	79 927
Maskiner, inventarier, installationer m m		183 113	207 478
Pågående nyanläggningar		12 804	7 836
Summa Materiella anläggningstillgångar	Not 5	300 946	295 241
Finansiella anläggningstillgångar			
Andelar i dotterföretag	Not 6	3 512	4 676
Fordringar			
Kundfordringar		9 015	12 246
Fordringar hos andra myndigheter	Not 7	38 489	37 894
Övriga fordringar		2 596	2 252
Summa Fordringar		50 100	52 392
Periodavgränsningsposter			
	Not 8		
Förutbetalda kostnader		102 654	104 151
Upplupna bidragsintäkter		123 659	103 689
Övriga upplupna intäkter		149 946	29 252
Summa Periodavgränsningsposter		376 259	237 092
Avräkning med statsverket			
Avräkning med statsverket	Not 9	4 325	- 610
Kassa och bank			
Behållning på räntekonto i Riksgäldskontoret	Not 10	580 900	516 326
Kassa, postgiro och bank		7 127	6 585
Summa kassa och bank		588 027	522 911
Summa tillgångar		1 325 896	1 111 702

2002-12-31 2001-12-31

Kapital och skulder**Myndighetskapital**

Statskapital		5 000	5 000
Resultatandelar i dotterföretag		-1 489	-324
Balanserad kapitalförändring		187 705	188 738
Kapitalförändring enligt resultaträkningen		2 469	- 2 198
Summa Myndighetskapital	Not 11	193 686	191 216

Avsättningar

Avsättningar för pensioner	Not 19	2 799	0
----------------------------	--------	-------	---

Skulder med mera

Lån i Riksgäldskontoret	Not 12	285 369	276 899
Skulder till andra myndigheter	Not 13	58 249	51 704
Leverantörsskulder		16 518	0
Övriga skulder		48 266	42 782
Depositioner		99	108
Summa Skulder med mera		408 501	371 493

Periodavgränsningsposter

Upplupna kostnader		97 833	84 142
Oförbrukade bidrag		473 005	411 264
Övriga förutbetalda intäkter		150 072	55 587
Summa Periodavgränsningsposter	Not 14	720 910	548 993

Summa kapital och skulder		1 325 896	1 111 702
----------------------------------	--	------------------	------------------

Anslagsredovisning

(År 2002, tkr)

Redovisning mot anslag

Anslag	Ingående överför. belopp	Årets tilldelning enligt regleringsbrev	Förd. anslagsbelopp	Omdis- pAn- slags- belopp	Indrag- ning	Tot. disp. belopp	Utgifter	Utgående överförings- belopp 02-12-31
Utgiftsområde 16								
Utbildning och universitetsforskning								
16:25:26 Grundutbildning (ramanslag)	569	785 220			-569	785 220	785 220	0
001 Takbelopp (ram)		753 145				753 145	753 145	0
002 Högpedagogisk utbildning av lärare (ram)		900				900	900	0
003 Tolk- och översättarinstitutet (ram)		9 897				9 897	9 897	0
004 Teckentolkning (ram)		2 423				2 423	2 423	0
005 Stöd till studenter med funktionshinder (ram)		17 418				17 418	17 418	0
006 Nationellt resurscentrum i kemi (ram)		1 051				1 051	1 051	0
007 Stud kostn f deltagande i kurser i Nordens språk o litteratur (ram)		386				386	386	0
16:25:27 Forskning och forskaranslag (ramanslag)		887 996				887 996	887 996	0
001 Humantistisk-samhällsvetenskaplig (ram)		320 118				320 118	320 118	0
002 Naturvetenskapligt (ram)		335 131				335 131	335 131	0
003 Internationella meteorologiska inst. (ram)		1 778				1 778	1 778	0
004 Ersättning för lokalhyror m.m. (ram)		230 969				230 969	230 969	0
16:25:73 Särskilda utg.inom universitet och högskolor m.m.			4 590			4 590	3 428	2 162
004 Naturvet. o. teknik m.m. (ram)			2 615			2 615	2 615	0
016 Nätuniversitet (ram)			4 590			4 590	3 428	1 162
024 Fördelas efter beslut av regeringen (ram).			1 000			1 000	0	1 000
16:25:76 Premier för statliga avtalsförsäkringar (ramanslag)		83 999				83 999	83 999	0
004 Premier för statliga avtalsförsäkringar (ram)		83 999				83 999	83 999	0
Utgiftsområde 17								
17:25:02 Bidr. Till vissa handikappåtg. Inom folkbildn. (Obetecknat anslag)		35 055				35 055	29 889	0
002 Bidrag till tolkutb. Samt teckenspråksutb. (o)		34 555				34 555	29 389	0
003 Bidrag till SU för förvaltningskostn. vid TÖI (o)		500				500	500	0
17:25:03 Bidrag till kontakttolkutbildning		9 416				9 416	9 416	0
Summa totalt	569	1 801 686	4 590		-569	1 806 276	1 799 948	2 162

Redovisning mot inkomsttitel	Inkomster	Ing.skuld inkomst- titel	Under året inbet	Utg.skuld inkomsttitel
2394 01 Övriga ränteinkomster	125	0	0	125

Beloppet avser ränta på valutakonto som inte ska återföras till EG-budgeten enligt regeringsbeslut nr 22, 960613, dnr Fi 96/1094 och dnr Fi 96/2195.

Finansieringsanalys

(tkr)

	2002-01-01		2001-01-01	
	2002-12-31		2001-12-31	
Drift				
Kostnader exkl avskrivningar m m		2 468 430		2 284 778 Not 20
<i>Finansiering genom avgifter och bidrag</i>				
Intäkter av avgifter och ersättningar	310 248		282 622	
Intäkter av bidrag	565 537		533 984	
Övriga intäkter	22 676		21 943	
Summa		898 461		838 549
<i>Finansiering från statsbudgeten</i>				
Anslagsmedel som erhållits för drift		1 688 361		1 562 509
Överskott av medel från driften		118 392		116 280
Ökning(-) av kortfristiga fordringar	-136 875		-20 840	Not 21
Ökning(+)-av kortfristiga skulder	196 643	59 768	37 844	17 004 Not 22
Kassaflöde till drift		178 160		133 284
Investeringsverksamhet				
Investering i materiella tillgångar		131 360		112 263
<i>Summa investeringsutgifter</i>				
<i>Finansiering av investeringar:</i>				
Lån från riksgäldskontoret	109 151		101 633	
-amorteringar	-100 681	8 470	-99 698	1 935
Försäljning av anläggningstillgångar		8 169		3 100
<i>Summa medel som tillförts för finansiering av investeringverksamhet</i>		16 639		5 035
<i>Underskott av medel från investeringsverksamhet</i>		114 721		107 228
Ökning(+)/minskning(-) av kortfristiga skulder avseende investeringar		6 613		-8 661
Kassaflöde från investeringsverksamhet		-108 108		-115 889

	2002-01-01 2002-12-31	2001-01-01 2001-12-31		
Uppbörd				
Inkomster som inte disponeras av myndigheten	0	0		
Erhållen uppbörd	0	0		
<i>Summa uppbörd</i>	0	0		
Transfereringar				
Utbetalade bidrag	156 386	191 439		
<i>Kassaflöde till transfereringar</i>	156 386	156 386	191 439	191 439
<i>Finansieringar av bidragsutbetalningar</i>				
- medel från statsbudgeten	115 154	149 954		
- medel som erhållits från andra myndigheter	21 820	23 168		
- medel som erhållits från fonder m m	19 412	18 317		
<i>Summa medel som erhållits för finansiering av bidragsutbetalningar</i>	156 386	156 386	191 439	191 439
<i>Summa transfereringar</i>		0		0
<hr/>				
Förändring av likvida medel		70 052		17 395
<hr/>				
Likvida medel vid årets början	522 300	504 905		
Ökning(+)/ minskning(-) av tillgodohavande hos RGK-räntekonto	64 575	-17 952		
Ökning(+) av banktillgodohavanden/pg	541	1 278		
Ökning(+) av fordran på statsverket	4 936	34 069		
Summa förändring av likvida medel		70 052		17 395
<hr/>				
Likvida medel vid årets slut	592 352	522 300		

Noter till resultat och balansräkning samt finansieringsanalys

Not 1 Resultat per verksamhetsgren

	Grund- utbildning	Forskning/ forskar- utbildning	Övrig verk- samhet	Totalt
Verksamhetens intäkter				
Intäkter av anslag	793 377	894 984		1 688 361
Intäkter av avgifter och andra ersättningar	184 157	126 091		310 248
Intäkter av bidrag	11 839	553 698		565 537
Finansiella intäkter	10 431	12 245		22 677
Summa	999 804	1 587 018		2 586 823
Verksamhetens kostnader				
Kostnader för personal	-609 477	-1 003 309		-1 612 786
Kostnader för lokaler	-202 718	-248 905		-451 623
Övriga driftskostnader	-146 305	-244 259		-390 565
Finansiella kostnader	-6 167	-7 289		-13 456
Avskrivningar	-38 114	-76 645		-114 759
Summa	-1 002 781	-1 580 408		-2 583 189
Verksamhetsutfall	-2 977	6 610		3 633
Resultat från andelar i dotterföretag	-536	-629		-1 164
Transfereringar				
Medel som erhållits från statsbudgeten för finansiering av bidrag	66 955	48 199		115 154
Medel som erhållits från myndigheter för finansiering av bidrag	977	20 844		21 820
Övriga medel för finansiering av bidrag	1 553	17 858		19 412
Lämnade bidrag	-69 485	-86 901		-156 386
Saldo	0	0		0
Årets kapitalförändring	-3 513	5 982		2 469
<i>Årets kapitalförändring 2001-12-31</i>	<i>-1 699</i>	<i>- 499</i>		<i>-2 198</i>

I årets kapitalförändring är hänsyn ej tagen till intern omfördelning mellan verksamhetsgrenarna av tidigare års överskott som påverkat årets bokförda kapitalförändring. I årets kapitalförändring i tabell 2, sid 72, finns den interna omfördelningen med.

Not 2 Avgiftsförordningen 4 § avgifter

	2002-12-31	2001-12-31
Kompendier	5 171	4 746
Diverse övrigt material		
Lokaler	7 778	8 073
Konferenser	6 122	4 586
Inträden	1 376	1 828
Information och kursmaterial	3 530	2 916
Kopieringskort e d	1 839	1 649
Rikstest mm	445	382
Konsulttjänster	15 862	11 735
Administrativa tjänster	1 583	4 978
Övriga tjänster	22 142	17 259
Summa	65 848	58 152

Not 3 Finansiella intäkter

	2002-12-31	2001-12-31
Ränta på räntekonto hos Riksgäldskontoret	21 872	21 793
Övriga finansiella intäkter	804	150
Summa finansiella intäkter	22 677	21 943

Not 4 Finansiella kostnader

	2002-12-31	2001-12-31
Räntekostnader på lån i Riksgäldskontoret	12 716	12 567
Övriga finansiella kostnader	741	745
Summa finansiella kostnader	13 456	13 312

Not 5 Materiella anläggningstillgångar

	Tekniska anlägg- ningar	Transport- medel, in- ventarier	Skepp	Förbät- ringsutgift på annans fastighet	Pågående nyanlägg- ningar	Summa
Ingående anskaffningsvärde	84 784	817 657	3 700	135 470	7 836	1 049 447
Under året anskaffade	11 220	65 815	2 211	44 441	4 636	130 124
Under året definitivsatta an- läggningar (Pågående 2002-12-31)					-1 468	-1 468
Under året omklassificerade						
Under året utrangerade	-1 196	-44 993		- 7 562		-53 751
Summa anskaffningsvärde	94 808	838 479	5 9101	172 349	12 804	1 124 352
Ingående avskrivningar	-43 963	-651 314	-3 443	-55 668	0	-754388
Återförda avskr. p g a för- ändrad redovisnings-princip			58	125		182
Årets avskrivningar	-13 368	-86 838	-282	-14 147		-114 636
Under året omklassificerade						0
Avskrivningar utrangerade	868	42 198		2 368		45 435
Ackumulerade avskrivningar	-56 463	-695 954	-3 668	-67 322	0	-823407
Bokfört värde	38 345	142 525	2 243	105 028	12 804	300 945
<i>(Bokfört värde 2001-12-31)</i>	<i>40821</i>	<i>166266</i>	<i>315</i>	<i>79993</i>	<i>7835</i>	<i>295230</i>

Årets avskrivningar -114 636

Årets utrangerade anläggningstillgångar hade vid utrangeringstillfället (020630) ett bokfört värde på 2827 tkr. Huvuddelen av anläggningarna har skrotats. Årets realisationsvinst/förlust för (sålda, kasserade, stulna) anläggningstillgångar uppgår till 5227 tkr.

Av pågående anläggningstillgångar bedöms 1 643 tkr vara pågående förbättringsutgifter på annans fastighet. Någon omföring av balansposten pågående anläggningstillgångar till förbättringsutgift till annan fastighet har ej gjorts.

Not 6 Andelar i dotterföretag

Universitetet äger 100 % av Stockholms universitets Holding AB (3 000 aktier, nominellt värde 300 tkr). Bolaget är ej börsnoterat. Andelarna, motsvarande 5 275 tkr, har erhållits från Näringsdepartementet enligt beslut 20 december 1997. Därmed har inte universitetet något anskaffningsvärde för aktierna. Av universitetets kapitalförändring 2002 härrörs -1 164 tkr till resultatandelar i dotterföretag.

Stockholm universitet Holding AB innehar följande aktier 2002-06-30:

100 %	CECID AB
100 %	Success AB
50%	Idéagenten Stockholm AB
23 %	Läraryouren i Sverige AB
20%	Stockholms Teknikhöjd AB
50 %	KTH & SU Holding i samverkan AB

	2002-12-31	2001-12-31
Bokfört värde:		
Statskapital (från Näringsdepartementet)	5 000	5 000
Resultatandel (inkl 275 tkr från Näringsdepartementet)	-324	445
Resultatandel per 31 december 2002 (delårsrapport 2002)	-1 164	-769
Totalt värde andelar i dotterföretag	3 512	4 676

Not 7 Fordringar hos andra myndigheter

	2002-12-31	2001-12-31
Kundfordringar hos andra myndigheter	8 190	7 778
Fordran mervärdesskatt	29 879	30 062
Övriga fordringar hos andra myndigheter	420	54
Summa	38 489	37 894

Not 8 Periodavgränsningsposter

	2002-12-31	2001-12-31
<i>Inomstatliga</i>		
Förutbetalda hyreskostnader	3 162	2 926
Förutbetalda försäkringskostnader	346	225
Övriga förutbetalda kostnader	0	0
Upplupna ränteutgifter räntekonto RGK	6 036	5 293
Överförbrukade bidrag annan statlig myndighet	61 565	36 818
Upplupna uppdragsintäkter	12 358	1 422
Övriga upplupna intäkter	892	331
Summa periodavgränsningsposter inomstatliga	84 359	47 015
<i>Utomstatliga</i>		
Förutbetalda hyreskostnader	98 722	95 984
Upplupna intäkter uppdragsprojekt	127 583	22 206
Överförbrukade bidrag övriga finansiärer	62 094	66 871
Övriga periodavgränsningsposter	425	5 016
Övriga upplupna intäkter	3 076	0
Summa periodavgränsningsposter utomstatliga	291 900	190 077
Summa	376 259	237 092

Not 9 Avräkning med statsverket

	2002-12-31	2001-12-31
Ingående balans	- 610	-34 680
Avräkning mot statsbudgeten:		
- Anslag	1 802 563	1 712 541
- Inkomstitlar	-125	-145
Avräknat mot statsverkets checkräkning		
- Anslagsmedel som tillförts räntekontot	-1 764 351	-1 639 695
- Medel från räntekontot som tillförts inkomstitel	145	142
- Uppbördsmedel m m	0	0
- Transfereringar m m	-33 297	-38 773
Utgående balans	4 325	- 610

Not 10 Räntekonto hos riksgälden

Universitetet har en kredit på räntekontot på 166 761 tkr. Krediten är ej utnyttjad under året. Likviditetsbehovet (utbetalningar – inbetalningar) t o m den 31 januari år 2003 är cirka 12% (70 126 tkr) av saldot på räntekontot per den 31 december 2002. Likviditetsbehovet för personalrelaterade utbetalningar år 2003 uppgår till 20% (117 143 tkr).

	2002-12-31	2001-12-31
Saldo på räntekonto hos Riksgälden per den 31 december	580 900	516 326
<i>Består av:</i>		
Ej rekvirerade anslagsmedel	4 325	610
Bidrag från annan statlig myndighet	284 352	262 438
Övriga icke statliga bidrag	64 994	45 137
Oförbrukade uppdragsintäkter myndigheter	1 198	7 762
Oförbrukade uppdragsintäkter övriga	7 182	21 756
Räntenetto	9 281	9 371
Personalens källskatt, sociala avgifter m m kostnadsfört i december men inbetalas i januari	90 537	80 220
Övriga medel	119 031	89 032
Summa	580 900	516 326

Not 11 Myndighetskapital

Universitetet redovisar en positiv kapitalförändring om 2 469 tkr, vilket motsvarar 0,1 % av verksamhetens kostnader (2 583 189). Av årets kapitalförändring härrörs -1 164 tkr till resultatandelar i dotterföretag.

Myndighetskapital per verksamhetsgren

	2002-12-31	2001-12-31
Grundutbildning	295 609	287 972
Forskning och forskarutbildning	-105 435	-101 432
Sveriges universitets- och högskoleförbund		
Fondförvaltningen		
Stockholms Akademiska Forum		
Övrig extern verksamhet utförd av förvaltningen		
Övrigt		
Kapital och resultatandelar i dotterföretag	3 512	4 676
Totalt myndighetskapital	193 686	191 216

	Ingående balans	Omföring 2002 kapitalförändring	Omfört från Näringsdepartementet	Årets kapitalförändring	Totalt myndighetskapital
Statskapital utan avkastningskrav	5 000				5 000
Resultatandelar i dotterföretag	-324	-1 164			-1 488
Balanserad kapitalförändring	186 540	1 164			187 704
Årets kapitalförändring		0		2 469	2 469
Totalt myndighetskapital	191 216	0	0	22 066	193 686
<i>(Totalt myndighetskapital 2000)</i>	<i>193 414</i>		<i>0</i>	<i>-2 198</i>	<i>191 216</i>

Not 12 Skuld till riksgäldskontoret

	2002-12-31	2001-12-31
Lån i Riksgälden per 2002-01-01	276 899	274 964
Under 2002 upptagna lån	109 151	101 633
Årets amortering	-100 681	-99 698
Lån i Riksgäldskontoret per 2002-12-31	285 369	276 899

Universitetet disponerar en låneram på 425 000 tkr i Riksgäldskontoret för finansiering av anläggningstillgångar i verksamheten.

Not 13 Skuld till andra myndigheter

	2002-12-31	2001-12-31
Leverantörsskulder till andra myndigheter	1 372	0
Skuld mervärdesskatt	2 922	5 024
Skuld till Riksskatteverket, sociala avgifter	38 000	32 447
Övriga personalrelaterade skulder	15 947	13 093
Övriga skulder	7	1 140
Summa	58 249	51 704

Not 14 Periodavgränsningsposter

	2002-12-31	2001-12-31
Inomstatliga		
Förutbetalda intäkter	916	0
Förutbetalda uppdragsintäkter	13 556	9 184
Oförbrukade bidrag	345 917	299 256
Upplupna räntekostnader	423	432
Övriga upplupna kostnader	5 998	1 664
Summa periodavgränsningsposter inomstatliga	366 810	310 536
Utomstatliga		
Förutbetalda intäkter	835	0
Förutbetalda uppdragsintäkter	134 765	44 403
Oförbrukade bidrag	127 088	112 008
Upplupna personalkostnader	91 126	81 592
Övriga upplupna kostnader	286	453
Summa periodavgränsningsposter utomstatliga	354 100	238 456
Totalt periodavgränsningsposter	720 910	548 992

Not 15 Anslag för distansutbildning inom nätuniversitetet

Anslagssparande för utbildning inom nätuniversitetet uppgår till 1 162 tkr per 02-12-31.

Not 16 Inkomstitel

	2002-12-31	2001-12-31
Ränta EURO-konto	125	146
Summa	125	146

Not 17 Kostnader för personal

	2002-12-31	2001-12-31
Lönekostnader, exklusive arbetsavgifter, pensionspremier och andra avgifter enligt lag och avtal	1 047 676	966 534

Not 18 Immateriella anläggningstillgångar

Immateriella anläggningstillgångar	Förvärvade licenser, rättigheter m.m.	
	2002	2001
IB anskaffningsvärde	0	0
Årets anskaffningar	2 796	0
Årets försäljningar/utrangeringar	0	0
<i>UB anskaffningsvärde</i>	2 796	0
IB ackumulerade avskrivningar /nedskrivningar	0	0
Årets avskrivningar/nedskrivningar	-69	0
Årets försäljningar/utrangeringar	0	0
Korrigering av tidigare års avskrivningar/nedskrivningar	0	0
<i>UB ackumulerade avskrivningar /nedskrivningar</i>	-69	0
<i>Summa bokfört värde</i>	2 727	0

Not 19 Pensionsskuld per 2002-12-31

Pensionsskuld per 2002-12-31 är 2 799 597 kr. Värdet har beräknats i enlighet med NSAs försäkrings- tekniska riktlinjer 10/99.

Not 20

	2002	2001
Kostnader enligt resultaträkningen	-2 583 189	-2 402 487
Justeringar:		
Avskrivningar	114 759	117 709
Kostnader enligt finansieringsanalysen	-2 468 430	-2 284 778

Not 21

	2002	2001	Förändring
Kortfristiga fordringar	50 100 599	52 391 637	-2 291 038
Justeringar:			
Periodavgränsningar	376 259 091	237 092 730	-139 166 361
Kostnader enligt finansieringsanalysen	426 359 690	289 484 367	-136 875 323

Not 22

	2002	2001	Förändring
Kortfristiga skulder	123 132 851	94 593 308	28 539 543
Justeringar:			
Periodavgränsningar	723 709 373	548 992 760	-174 716 613
Skulder avseende investeringar	17 526 500	10 913 157	-6 613 343
Kostnader enligt finansieringsanalysen	829 315 724	632 672 911	-196 642 813

Myndighetskapital

enligt regeringsbeslut 8 Dnr U1999/2361,3373/UH

Tabell 1 Redovisning av myndighetskapital m m

Belopp (tkr)	Totala verksamheten	Avgiftsfinansierad verksamhet	Anslag och bidragsfinansierad verksamhet
A. Ackumulerat överskott (årets och balanserad kapitalförändring)	190 174	33 435	156 739
B. Årets totala kostnader	2 583 189	175 191	2 407 998
A i procent av B:	7,4	19,1	6,5

I redovisning av myndighetskapitalet har universitetet exkluderat statskapital och resultatandelar i dotterföretag, totalt 3 512 tkr (inkl årets resultatandel, -1 164 tkr).

För ej avgiftsfinansierad verksamhet uppgår det ackumulerade överskottet i förhållande till årets kostnader i ej avgiftsfinansierad verksamhet till 6,5 %. Något förslag till disposition av totala ackumulerade överskott behöver ej lämnas då det understiger 10% enligt ovanstående regeringsbeslut. Universitetet kommer att föra överskottet till balanserad kapitalförändring 2002 för att disponeras i verksamheten kommande år.

För den avgiftsfinansierade verksamheten uppgår det ackumulerade överskottet i förhållande till sina totala kostnader till 19,1 %. Årets kapitalförändring i den avgiftsfinansierade verksamheten är negativ, -17 470 tkr. Av det ackumulerade överskottet avser cirka 5 miljoner kronor Stockholms akademiska forum och Sveriges universitets- och högskoleförbund. Dessa medel kan universitetet ej disponera. Med hänsyn tagen till dessa verksamheter uppgår överskottet till 16,1 %. Den höga procentsatsen härrör från att tidigare års ackumulerade överskott varit höga. Enligt 23 § Kapitalförsörjningsförordningen (1996:1188) skall myndigheten lämna ett förslag till disposition till regeringen om överskottet uppgår till mer än 10%. Regeringen har i beslut 2001-11-22 medgett att Stockholms universitet får disponera de under budgetåren 1998 och 1999 uppkomna överskotten. För år 2000 var resultatet för den avgiftsfria verksamheten negativ. Motsvarande resultat för år 2001 uppgick till 10 227 tkr. Eftersom universitetet har dispositionsrätt till tidigare uppkomna överskott, beräknar vi med att det nu uppkomna ackumulerade överskottet understiger 10 %.

Tabell 2 Redovisning av kapitalförändring per verksamhetsgren

Verksamhetsgren (belopp i tkr)	Balanserad kapitalförändring (A) (Not 1)	Årets kapitalförändring (B)	Summa (A+B)
Grundutbildning	287 972	7 101	295 073
* Verksamheten	262 172	20 113	282 285
* Avgiftsfinansierade verksamheten	25 800	-13 012	12 788
Forskning/ Forskarutbildning	-101 432	-4 632	-106 064
* Verksamheten	-126 537	-174	-126 711
* Avgiftsfinansierade verksamheten	25 105	-4 458	20 647
Totalt	186 540	2 469	189 009

NOT 1

I tabellen ingår ej resultatandelar i dotterföretaget. Årets resultatandel uppgick till -1 164 tkr (-769 tkr). Vid den interna fördelningen år 2001 har 11 912 tkr av årsintäkterna bokförts på forskning i stället för grundutbildning. Detta har rättats år 2002.

Underlag för beräkning av grundutbildningsanslag för budgetåret 2002

Sammanställning av anslagsbelastning

Årets anslagsbelastning avseende takbeloppet inkl utnyttjande av tidigare sparade helårsprestationer och ersättning för hpr från december 2001 (tabell 1b summa B)	753 145
Årets anslagsbelastning avseende medel tilldelade för särskilda åtaganden	32 075
Summa anslagsbelastning grundutbildning	785 220
Redovisning av anslagsbelastning avseende NT-utbildning inklusive ev tidigare års genomförda prestationer som ej ersatts enligt tabell 2	0
Redovisning av anslagsbelastning avseende utbildning inom nätuniversitetet enligt tabell 3	3 428

Underlag för beräkning av belastning av anslaget avseende grundutbildning 2002

Tabell 1a. Redovisning av antal helårsstudenter (HST), helårsprestationer (HPR) samt med dessa fogade intkter av grundutbildningsanslaget, exklusive NT-utbildning med särskilt vuxenstudiestöd.

Utb omr	A	B	C	D	E	F	G	H	I	J	K	L
	utfall HST	utfall HPR	HST ersättn (tkr)	HPR ersättn (tkr)	sommar kurser utfall HST	sommar kurser ersättn (tkr)	Nätuniv. utfall HST	Nätuniv. utfall HPR	Nätuniv. HST ersättn (tkr)	Nätuniv. HPR ersättn (tkr)	Beräknad total ersättning C+D+F+I+J	Takbelopp Enl RB (tkr)
Humaniora	6 395	4 310	94 034	66 355	93	2 807					163 196	
Juridik	2 612	2 306	38 402	35 495	31	926					74 823	
Samhälls- vetenskap	8 543	6 314	125 623	97 203	39	1 177					224 002	
Natur- vetenskap	2 187	1 631	84 000	57 271	120	8 833					150 104	
Teknik	1 217	893	46 752	31 372							78 125	
Vård	382	340	14 233	11 576	1	100					25 909	
Medicin	425	370	19 951	22 799							42 750	
Övrigt	550	483	17 752	13 418	12	748					31 918	
Totalt	22 312	16 647	440 748	335 492	297	14 589					790 829	753 145

Lärosätet har under tidigare budgetår budgetår uppkommet anslagssparande motsvarande 0 kronor.

Lärosätet har under tidigare budgetår sparade helårsprestationer motsvarande 21 332 000 kronor.

Redovisningen ovan visar att lärosätet kommer över takbeloppet motsvarande 37 684 000 kronor.

Mål för antal helårsstudenter 20 550.

Tabell 1b. Redovisning av årets anslagsberäkning

<i>A. Tillgängliga medel (inklusive beslutad tilläggsbudget)</i>	
Årets takbelopp (tkr)	753 145
Ev ingående anslagssparande (tkr)	0
Summa (A)	753 145
<i>B. Utnyttjade medel</i>	
Ersättning för HPR från december 2001	0
Årets utfall; ersättning HST+HPR (tkr)	753 145
Ev utnyttjande av tidigare sparade HPR (tkr)	0
Summa (B)	753 145
<i>C. Anslagssparande</i>	
Totalt utgående anslagssparande (A-B)	0
Del av anslagssparande över 10 % av takbeloppet	
Summa, dvs varav högst 10 % av takbeloppet	0

Tabell 1c. Redovisning av förändringar avseende sparade helårsprestationer

Ingående värde av sparade HPR (tkr)	21 332
- Ev utnyttjande av tidigare sparade HPR (tkr) under 2002	0
+ Ev sparade HPR under 2002 (tkr)	38 464*
Summa	59 796
10 % av takbeloppet 2002 enligt regleringsbrev (tkr)	75 315
Utgående värde av sparade HPR (tkr)	59 796

* Inkl hpr från december 2001 som tidigare ej ersatts inom takbeloppet (780 tkr).

Tabell 2. Redovisning av NT-utbildning med särskilt vuxenstudiestöd

Utb omr	NT-utbildning				Total ersättning
	HST Antal	HST Ersättn (tkr)	HPR Antal	HPR Ersättn (tkr)	
A. NT					
B. Tidigare genomförd icke ersatta prestationer från 2001					0
Summa A+B (tkr)					0
Utbetald ersättning under hösten 2002					0
Genomförd NT-utbildning som ännu inte ersatts					0

Underlag för beräkning av belastning av anslaget avseende utbildning inom nätuniversitetet

Tabell 3. Redovisning av antal helårsstudenter (HST) och helårsprestationer (HPR) avseende budgetåret 2002

Utb omr	A Nätuniversitetet Utfall HST	B Nätuniversitetet Utfall HPR	C Nätuniversitetet Ersättn 45 tkr/HST (tkr)	D Nätuniversitetet Ersättn 45 tkr/HPR (tkr)	E Summa C+D	F Högsta ersättn enl RB anslaget 25:73
Humaniora	6	0	281	0	281	
Juridik						
Samhällsvetenskap	20	2	918	89	1 007	
Naturvetenskap	35	6	1 577	264	1 841	
Teknik	6	1	259	41	300	
Vård						
Medicin						
Övrigt						
Totalt	67	9	3 035	394	3 428	4 590

Bilaga 1, studerande med funktionshinder

	tecken-tolk			hörselskada			stud m. teckenspråkig lärare			synskada			rörelsehinder			dyslexi			neuropsyk.			psyisk ohälsa			annat funktionshinder			forskarstud.			SUMMA			Kostn för teckenspråk inkl.		Kostnad				
	ant	kv	m	ant	kv	m	ant	kv	m	ant	kv	m	ant	kv	m	ant	kv	m	ant	kv	m	ant	kv	m	ant	kv	m	ant	kv	m	ant	kv	m	ant	kv	m	ant	kv	m	tolkning
UU	3	0	3	12	7	5	0				15	7	8	6	4	2	74	47	27	5	1	4	20	7	13	24	19	5	1	1	0	160	93	67	852	1 924				
LU	4	3	1	10	6	4	0				21	8	13	32	25	7	108	62	46	15	6	9	30	12	18	12	8	4	3	2	1	235	132	103	900	3 086				
GU	12	9	3	7	5	2	0				14	10	4	7	4	3	71	50	21	4	2	2	0			4	3	1	1	0	1	120	83	37	4 323	4 724				
SU/tolk	18	14	4	6	4	2	11	4	7		13	6	7	48	27	21	67	44	23	2	1	1	4	1	3	3	2	1	6	0	6	178	103	75	3 927	5 484				
UmU	3	2	1	7	5	2	0				11	6	5	34	25	9	61	36	25	4	2	2	2	1	1	3	1	2	0			125	78	47	267	896				
LiU	0			4	3	1	0				3	1	2	26	19	7	39	17	22	1	1	0	5	1	4	21	16	5	0			99	58	41	0	697				
KI	1	1	0	5	3	2	0				17	12	5	14	11	3	41	33	8	8	4	4	1	1	0	1	1	0	3	2	1	91	68	23	200	1 622				
KTH	6	2	4	1	0	1	0				3	2	1	0	0	0	13	6	7	5	1	4	1	0	1	10	4	6	0			39	15	24	4 157	4 394				
LtU	0			2	0	2	0				2	1	1	1	1	0	75	40	35	4	1	3	0			6	3	3	0			90	46	44	0	700				
KaU	0			2	2	0	0				2	1	1	2	2	0	28	15	13	6	3	3	0			6	5	1	0			46	28	18	0	104				
VxU	0			1	0	1	0				3	2	1	12	8	4	27	9	18	2	1	1	1	0	1	0		0			46	20	26	0	161					
ÖrU	22	15	7	22	17	5	6	6	0	11	6	5	13	11	2	41	28	13	1	1	0	2	2	0	1	0	1	3	2	1	122	88	34	8 458	9 528					
MH	2	2	0	4	4	0	0				4	1	3	15	4	11	30	22	8	0		2	2	0	7	4	3	0			62	37	25	514	750					
BTH	0			1	1	0	0				0		0			0			2	0	2	0			1	1	0	0			4	2	2	0	62					
MaH	10	8	2	2	1	1	0				6	4	2	14	11	3	90	63	27	2	1	1	1	0	1	1	0	1	0		126	88	38	2 862	3 475					
HK	0			3	2	1	0				1	1	0	1	1	0	8	4	4	2	2	0	0			2	2	0	0			17	10	7	0	70				
MdH	2	2	0	6	6	0	0				4	3	1	20	16	4	69	40	29	1	1	0	1	1	0	4	4	0	0			107	73	34	232	836				
DH	0			0			0				0		0			0			0			0			0		0				0			0	0	0				
DI	0			0			0				0		0			0			0			0			0		0				0			0	0	0				
HB	0			0			0				1	1	0	2	2	0	1	0	1	0			0			0		0			4	3	1	0	40					
HD	2	1	1	5	4	1	0				1	1	0	5	3	2	20	11	9	0			1	1	0	1	0	1	0		35	21	14	1 178	1 240					
Hgotland	1	1	0	0			0				0		0			16	11	5	2	1	1	0			0		0			19	13	6	72	85						
HG	1	1	0	2	0	2	0				1	1	0	2	1	1	14	10	4	1	0	1	2	1	1	3	2	1	0			26	16	10	36	337				
HH	0			1	0	1	0				0		7	6	1	18	8	10	1	0	1	3	3	0	5	3	2	0			35	20	15	0	179					
HKr	0			4	3	1	0				2	2	0	2	1	1	29	23	6	1	1	0	0			5	3	2	0			43	33	10	0	380				
HS	0			1	1	0	0				2	1	1	3	2	1	27	13	14	1	0	1	0			12	7	5	0			46	24	22	0	72				
HT/U	0			0		2	2	0			2	2	0	7	4	3	18	13	5	1	0	1	0			2	2	0	0			32	23	9	0	23				
IH	1	1	0	0			0				0		1	0	1	0			0			0			0		0			2	1	1	210	272						
KF	0			0			0				0		0			1	1	0	0			0			0		0			1	1	0	0	0	4					
KH	0			0			0				0		1	1	0	0			0			0			1	1	0	0			2	2	0	0	11					
KMH	0			0			0				1	0	1	1	1	0	0			0			0			0		0			2	1	1	0	60					
LHS	19	16	3	7	7	0	0				5	3	2	2	1	1	40	34	6	0			0			5	4	1	1	1	0	79	66	13	2 240	2 479				
OH	0			0			0				0		0			0			0			0			0		0				0			0	0	0				
SöIH	0			0			0				3	1	2	3	21		14	10	4	3	2	1	0			0		0			23	15	8	0	91					
TH	0			0			0				0		0			0			0			0			0		0				0			0	0	0				
CTH	0			0			0				1	1	0	3	0	3	14	2	12	0			0			4	4	0	0			22	4	18	0	12				
HHS	0			1	0	1	0				0		1	0	1	0			0			0			0		0				2	0	2	0	25					
HJ	1	0	1	3	2	1	0				2	1	1	8	6	2	14	9	5	1	0	1	1	1	0	1	0	1	0		31	19	12	43	91					
THS	0			0			0				1	0	1	0			1	1	0	0			0			0		0			2	1	1	0	1					
ÖTH	1	1	0	0			0				0		0			0			0			0			0		0			1	1	0	115	115						
JTH	0			0			0				0		0			0			0			0			0		0				0			0	0					
SMI	0			0			0				0		0			0			0			0			0		0				0			0	0					
Ericast.	0			0			0				0		0			0			0			0			0		0				0			0	0					
Ers-Skön	0			0			0				0		0			0			0			0			0		0				0			0	0					
Röd.Kors.	0			0			0				0		0			0			0			0			0		0				0			0	0					
Sophiah.	0			0			0				0		0			0			0			0			0		0				0			0	0					
SUMMA	109	79	30	119	83	36	19	12	7	152	85	67	293	218	93	1 069	662	407	75	32	43	77	34	43	145	99	46	18	8	10	2 074	1 286	788	30 586	44 030					
SLU	0			0			0				1	1	0	1	1	0	7	3	4	0			0			5	5	0	0			14	10	4	0	136				
Summa	109	79	30	119	83	36	19	12	7	153	86	67	294	219	93	1 076	665	411	75	32	43	77	34	43	150	104	46	18	8	10	2 088	1 296	792	30 586	44 166					

Bilaga 2, styrelsebeslut

Styrelsebeslut

Styrelsen vid Stockholms universitet har vid sammanträde idag, den 19 februari 2003, fastställt årsredovisning för budgetåret 2002.

Anitra Steen
verkställande direktör, ordförande

Gustaf Lindencrona
professor, rektor

Gunnel Engwall
professor, prorektor

Heidi von Born
författare

Olof Ehrencrona
verkställande direktör

Eva Johansson
riksdagsledamot

Christian Kamitz
studeranderepresentant

Daniel Pettersson
studerande representant

Henning Rodhe
professor

Staffan Sahlén
vice verkställande direktör

Cecilia Schelin Seidegård
vice president

Christina Stoppel-Hillerström
studerande representant

Eskil Wadensjö
professor

Suppleanter

Claes Sandgren
professor

Willmar Sauter
professor

Ulf Walther
studeranderepresentant

