

Utvärdering av kompletterande utbildning för akademiker med utländsk examen

Juristutbildning, lärarutbildning och förvaltningskunskap

SLUTRAPPORT

Susan Niknami och Lena Schröder, Institutet för social forskning (SOFI) och Stockholms universitets Linnécentrum för integrationsstudier (SULCIS)

2012-12-30

Innehållsförteckning

1 Inledning.....	4
1.1 Målgrupper	6
1.2 Rapportens upplägning.....	8
2 Data	9
3 Kompletterande utbildning till jurist, lärare och högre praktisk förvaltningsutbildning	11
3.1 Juristutbildningen	11
3.2 Lärarutbildningen	12
3.3 Högre praktisk förvaltningsutbildning	12
4 Vilka är kursdeltagarna?.....	14
4.1 Demografi.....	14
4.2 Erfarenheter på arbetsmarknaden	17
4.3 Icke sysselsattas aktiviteter	20
5 Sannolikheten att påbörja kompletterande utbildning	22
5.1 Likheter mellan de tre utbildningarna	23
5.2 Olikheter mellan de tre utbildningarna.....	23
5.2.1 Födelseregion	23
5.2.2 Arbetsmarknadserfarenheter året innan påbörjad utbildning	25
5.3 Skattning av sannolikheten att påbörja kompletterande utbildning.....	26
5.4 Sammanfattning.....	29
6 Sambandet mellan kompletterande utbildning och arbetsmarknadsutfall	30
6.1 kompletterande utbildning och inkomstutveckling	31
6.2 kompletterande utbildning och sysselsättning.....	35
6.3 Kompletterande utbildning och yrke	36
6.4 Sammanfattning.....	38
7 Sammanfattning	39
7.1 Vilka är kursdeltagarna	39
7.2 Sannolikheten att påbörja en kompletterande utbildning	40
7.3 De kompletterande utbildningarnas effekter på deltagarnas arbetsmarknadssituation.....	41
7.4 Viktiga reservationer	42
7.5 Andra frågor	43
8 Referenser.....	44

9	Tabellbilaga	45
9.1	Tabeller till kapitel 5	45
9.1.1	Juristutbildning	45
9.1.2	Lärarytildning	47
9.1.3	Förvaltningsytildningen.....	49
9.1.4	Skattningar av sannolikheten att påbörja kompletterande ytildning.....	51
9.2	Tabeller till kapitel 6	53

1 Inledning¹

Flera studier från Sverige och många andra länder har visat att utrikes födda akademiker har svårt att fullt ut få användning av sin kompetens på det nya landets arbetsmarknad. Från ett samhällsekonomiskt perspektiv är detta ett ineffektivt utnyttjande av resurser och för individen ett arbetsliv med lägre inkomster och sannolikt mindre arbetstillfredsställelse.

Tidigare studier har också visat att utrikes födda akademiker med en examen från en svensk högskola har större framgångar på den svenska arbetsmarknaden än de med en utländsk examen (se Niknami & Schröder 2011 för en översikt)². För många utrikes födda akademiker har vägen till en svensk examen varit lång i och med att de inte kunnat tillgodoräkna sig sina meriter från ett utländskt universitet utan fått börja om från början.

Ända sedan början av 1990-talet har länsarbetsnämnder och enskilda högskoleinstitutioner tagit initiativ till att förkorta vägen från en utländsk till en svensk akademisk examen genom olika typer av kompletterande högskoleutbildningar. En stor del av dessa kompletterande utbildningar finansieras av regeringens så kallade integrationssatsningar (Högskoleverket 2012). Syftet med utbildningarna är att underlätta för den enskilda individen att få ett arbete som motsvarar hans eller hennes kompetens.

Högskoleverket, Riksrevisionen och flera högskoleinstitutioner har beskrivit de kompletterande utbildningarna ur flera aspekter (se referenslistan i kapitel 8). Rapporterna bygger på uppgifter från dem som anordnar kurserna och har information om antalet kursdeltagare och antalet avklarade högskolepoäng samt i vissa fall också uppgifter om i vilka länder kursdeltagarna är födda. I flera fall har också tidigare kursdeltagare besvarat enkäter om sin situation på

¹ Vi vill tacka Agneta Sträng Abrahamsson och Hans-Eric Ohlsson vid SCB för utomordentligt värdefull hjälp med att identifiera kursdeltagare i SCB:s register.

² Liknande studier finns även från andra länder.

arbetsmarknaden efter avslutad kompletterande utbildning. I en rapport har Högskoleverket anlitat Statistiska centralbyrån (SCB) för en registeruppföljning vad gäller sysselsättning och yrke för dem som fullföljt sin utbildning år 2010 (Högskoleverket 2012a). Omkring tre fjärdedelar av dem som fullföljt jurist- och lärarutbildningarna var då etablerade på arbetsmarknaden³.

Föreliggande rapport ger utökad kunskap om de kompletterande utbildningarna genom att i detalj beskriva vilka kursdeltagarna är med avseende på demografiska egenskaper såväl som erfarenheter på den svenska arbetsmarknaden. För att få en uppfattning om hur kursdeltagarna skiljer sig från dem som var behöriga att läsa, men inte läst utbildningen, analyserar vi också sannolikheten att påbörja kompletterande utbildning. Slutligen studerar vi huruvida ett deltagande i kompletterande utbildning påverkar inkomster, sysselsättning och yrke tre år efter påbörjad utbildning.

De kurser som ingår i denna rapport är de kompletterande utbildningarna till jurist och lärare samt kurser i förvaltningskunskap under perioden 2005 – 2010. Analysen görs med hjälp av registerdata.

Vi vill betona att resultaten måste tolkas med stor försiktighet. Vi analyserar visserligen kursdeltagarnas framtida arbetsmarknadsställning i jämförelse med en matchad jämförelsegrupp, men det kan finnas egenskaper som inte finns i data men som påverkar såväl individens sannolikhet att påbörja kompletterande utbildning som hans eller hennes framgångar och motgångar på arbetsmarknaden. Exempel på sådana egenskaper kan vara motivation, framåtanda eller kunskaper i svenska språket. Vidare är antalet deltagare så lågt att storleken på effekterna är osäkra.

³ Högskoleverkets rapport kan dock ej betraktas som en utvärdering av de kompletterande utbildningarnas effekter på deltagares arbetsmarknadsutfall eftersom den saknar en jämförelsegrupp.

1.1 Målgrupper

Under perioden 2005 – 2010 påbörjade 1 271 individer någon av de kompletterande utbildningar som ingår i denna rapport (se *tabell 1*). Den största gruppen är de som läser lärarutbildningarna: 941 individer. Omkring hälften läste vid Stockholms universitet.

Antalet avklarade poäng är mycket varierande. Endast en knapp fjärdedel av de juriststuderande har läst mer än 90 högskolepoäng (mer än två terminers heltidsstudier). För de lärarstuderande är andelen som klarat mer än 90 högskolepoäng endast 13 procent och bland de som läser förvaltningskunskap endast fyra procent.

När denna rapport skrivs har SCB i sina register endast uppgifter om sysselsättning, yrke och inkomster fram till år 2010. För att analysera effekterna av utbildningen måste vi kunna följa kursdeltagarna minst tre år efter påbörjad utbildning, vilket innebär att de måste ha påbörjat utbildningen före år 2008. Som framgår av *tabell 1* är det endast en mindre del av kursdeltagarna som påbörjade sin utbildning före år 2008.

Tabell 1 Deskriptiv statistik kompletterade utbildningar 2005 – 2010

	Jurist- studerande	Lärar- studerande	Förvaltnings- studerande
<i>Lärosäte:</i>			
Göteborgs univ	53,8	16,4	21,9
Stockholms univ	46,2	58,4	48,2
Örebro univ		2,8	
Linköpings univ		4,0	
Malmö högsk		16,0	29,9
Umeå univ		2,3	
<i>År för påbörjad utb:</i>			
2005	12,3		19,2
2007	26,4	14,8	34,8
2008	1,9	30,4	27,7
2009	35,8	29,3	15,6
2010	23,6	25,5	2,7
<i>Sista året poäng för kompl. utb. registrerats i data:</i>			
2005			2,7
2006	8,5		13,8
2007	0,9	0,1	31,3
2008	3,8	7,1	21,0
2009	13,2	12,9	15,2
2010	27,4	24,4	4,9
2011	41,5	37,0	0,9
Missing	4,7	18,5	10,3
<i>Totalt avklarade poäng år 2011</i>			
1-30	25,5	29,9	10,7
31-60	29,2	22,1	64,7
61-90	17,0	16,9	10,3
> 90	23,6	12,5	3,6
Missing	4,7	18,6	10,7
Antal kursdeltagare	106	941	224

1.2 Rapportens uppläggning

Rapporten inleds i kapitel 2 med en redogörelse för vilka data som använts, hur dessa data genererats och hur databasen byggts upp. Därefter följer i kapitel 3 en översiktlig beskrivning av de tre kompletterande utbildningarna.

I kapitel 4 ges en beskrivning av alla 1 271 individer som påbörjat kompletterande utbildning till jurist, lärare eller någon form av högre förvaltningsutbildning under perioden 2005 till 2010. Syftet med beskrivningen är tvåfaldigt. För det första finns det ett egenvärde i att få utökad kännedom om kursdeltagarna och för det andra är dessa kunskaper nödvändiga för att analysera utbildningens effekter på deltagarnas framtida arbetsmarknadssituation.

Kursdeltagare jämförs i kapitel 5 med icke-kursdeltagare som var behöriga att läsa kompletterande utbildning. I denna del ingår endast de kursdeltagare som är möjliga att följa tre år framåt i tiden, det vill säga de som påbörjat utbildningen före år 2008. Med denna restriktion återstår 41 juriststuderande, 139 lärarstuderande och 184 förvaltningsstuderande. I kapitel 5 analyseras även selektionen in i kompletterande utbildning, det vill säga en analys av eventuella skillnader mellan behöriga icke-deltagare och dem som faktiskt påbörjar en utbildning. Denna analys är viktig för att få utökad kännedom om vilka av de behöriga som väljer att påbörja utbildningen.

I kapitel 6 analyseras huruvida ett deltagande i kompletterande utbildning påverkat individens framtida arbetsmarknadssituation. I analysen ingår i likhet med föregående avsnitt, endast de som är möjliga att följa tre år framåt i tiden, det vill säga 41 juriststuderande, 139 lärarstuderande och 184 förvaltningsstuderande. Vi avslutar med en sammanfattning av våra resultat i kapitel 7.

2 Data

Grunden till den databas vi upprättat består av SCB:s longitudinella integrationsdatabas för sjukförsäkrings- och arbetsmarknadsstudier (LISA). För åren 1995 – 2010 har vi uppgifter om samtliga individer som var folkbokförda i Sverige respektive år, bland annat födelseregion, högsta utbildning, sysselsättning, inkomster, yrke med mera.

Kursdeltagarna har i ett första steg identifierats med hjälp av Höskoleverkets tidigare rapporter om kompletterande utbildning, framförallt Höskoleverket (2012a). För att utvärdera effekterna av kompletterande utbildning är det av stor vikt att komponera en jämförelsegrupp som liknar deltagargruppen så mycket som möjligt, men som inte deltagit i kompletterande utbildning. Vi behöver därför fullständig kännedom om alla kompletterande utbildningar som liknar dem som ska utvärderas. I annat fall finns det en risk att vi jämför personer med kompletterande utbildning med dem som genomgått en liknande utbildning eller kanske samma utbildning ett tidigare år. Vi har därför intervjuat samtliga kursansvariga och därigenom fått information om kompletterande utbildningar som inte finns med i Höskoleverkets uppföljning 2012. Dessa utbildningar är den juristutbildning som började höstterminen 2005 vid Göteborgs universitet, socionomutbildningen vid Stockholms universitet och förvaltningsutbildningarna vid Göteborgs universitet, Malmö högskola och Stockholms universitet.

De kursdeltagare vi ska följa framåt i tiden har påbörjat och avslutat sin utbildning under olika år. Vi har därför konstruerat en databas där alla relevanta aktiviteter har ordnats i tidsföljd i förhållande till det år individen påbörjade sin utbildning. *Figur 1* illustrerar hur denna databas är uppbyggd. År t är året för påbörjad utbildning, år t minus 1 är olika variabler året innan påbörjad utbildning, till exempel sysselsättning och inkomster. Åren t plus 1, t plus 2 och t plus 3 avser olika variabler ett, två respektive tre år efter påbörjad utbildning.

Figur 1 Databasens uppbyggnad

_____ år t-1 _____ år t _____ år t+1 _____ år t+2 _____ år t+3 _____

Som en illustration visas hur variablerna är konstruerade för en individ som påbörjade kompletterande utbildning till lärare år 2007.

År t = år 2007 = påbörjar lärarutbildning.

År t-1 = år 2006 = inkomster, sysselsättning, yrke, studier, arbetslöshet med mera detta år.

Åren t+1, t+2, t+3 = åren 2008, 2009 och 2010 = inkomster, sysselsättning, yrke, studier, arbetslöshet med mera dessa år.

3 Kompletterande utbildning till jurist, lärare och högre praktisk förvaltningsutbildning

Beskrivningen av de kompletterande utbildningar som kommer att utvärderas bygger på Högskoleverkets och Riksrevisionens rapporter, intervjuer med kursansvariga och på skriftliga källor som läroplaner och information på respektive institutions hemsida.

Reglerna för vilka som är behöriga att läsa kompletterande utbildning har ändrats under den period vi studerar (2005 – 2010). Förordning 1995:889 (med ändring i 2005:1120) föreskrev att kompletterande utbildning är avsedd för personer med en utländsk akademisk examen, som invandrat och som har ett annat modersmål än svenska. Dessa behörighetsregler gällde fram till den 15 januari 2009, när SFS 2008:1101 trädde i kraft. Därefter gäller endast kravet på en utländsk akademisk examen.

3.1 Juristutbildningen

Den första kursen gavs höstterminen 2005 på eget initiativ och med egna medel av Handelshögskolan vid Göteborgs universitet. Från och med höstterminen 2007 ingår juristutbildningen i regeringens integrationssatsning och ges kontinuerligt vid Göteborgs och Stockholms universitet. Utbildningen omfattar 120 högskolepoäng, det vill säga fyra terminers heltidsstudier.

Förkunskapskraven är, utöver mycket goda kunskaper i svenska språket, en minst fyraårig utländsk juristutbildning, avslutad med en examen. Utbildningen skall helst vara värderad av Högskoleverket eller på annat vis översatt till det svenska systemet.

3.2 Lärarutbildningen

Lärarutbildningarna bedrivs sedan hösten 2007 inom ramen för det nationella ULV-projektet (Utländska Lärares Vidareutbildning) och har sedan dess kontinuerligt givits vid Göteborgs universitet, Linköpings universitet, Malmö högskola, Stockholms universitet, Umeå universitet och Örebro universitet. Även lärarutbildningarna ingår i regeringens integrationssatsning.

ULV föregicks av ett stort antal uppdragsutbildningar som inte går att identifiera i SCB:s register. Enligt uppgift från den nationella ULV-samordnaren vände sig uppdragsutbildningarna i huvudsak till personer som inte var lärarutbildade, framförallt naturvetare. Genom uppdragsutbildningen kunde till exempel en kemiingenjör få behörighet som kemilärare.

Förkunskapskraven för att läsa ULV är, utöver dokumenterade kunskaper i svenska språket, en avslutad utländsk eftergymnasial lärarexamen. Utbildningen är individuellt anpassad och omfattar högst 120 högskolepoäng, det vill säga fyra terminers heltidsstudier. Enligt uppgift arbetar många av kursdeltagarna som obehöriga lärare och läser ULV på deltid. Utbildningen leder antingen till ett behörighetsbevis från Högskoleverket eller till en svensk lärarexamen.

Utbildningen är mycket heterogen eftersom den bygger på den utländska lärarens tidigare utbildning och arbetslivserfarenhet. Antalet högskolepoäng som krävs för behörighetsbevis eller lärarexamen kan variera mellan 22,5 och 120 högskolepoäng. I Stockholm, där majoriteten av kursdeltagarna studerar, läser de flesta 90 högskolepoäng, några 120 högskolepoäng och en mindre del behöver bara cirka 30 högskolepoäng för att få behörighet eller svensk lärarexamen.

3.3 Högre praktisk förvaltningsutbildning

De kompletterande förvaltningsutbildningarna är ännu mer heterogena än lärarutbildningarna. Utbildningen består av kurserna i högre praktisk förvaltningskunskap vid Göteborgs och Stockholms universitet samt vid Malmö

högskola. Hit räknas också de aspirantutbildningar med inriktning mot förvaltning som ges vid Malmö högskola. Förkunskapskrav och utbildningens innehåll och längd skiljer sig mellan olika år och mellan olika lärosäten.

Den förvaltningsutbildning som gavs i Stockholm omfattade 60 högskolepoäng och alla studerande följde samma kursplan.⁴ Malmös och Göteborgs utbildningar är mer individuellt anpassade både vad gäller kursernas innehåll och deras längd.

⁴ Kursen lades ned hösten 2010.

4 Vilka är kursdeltagarna?

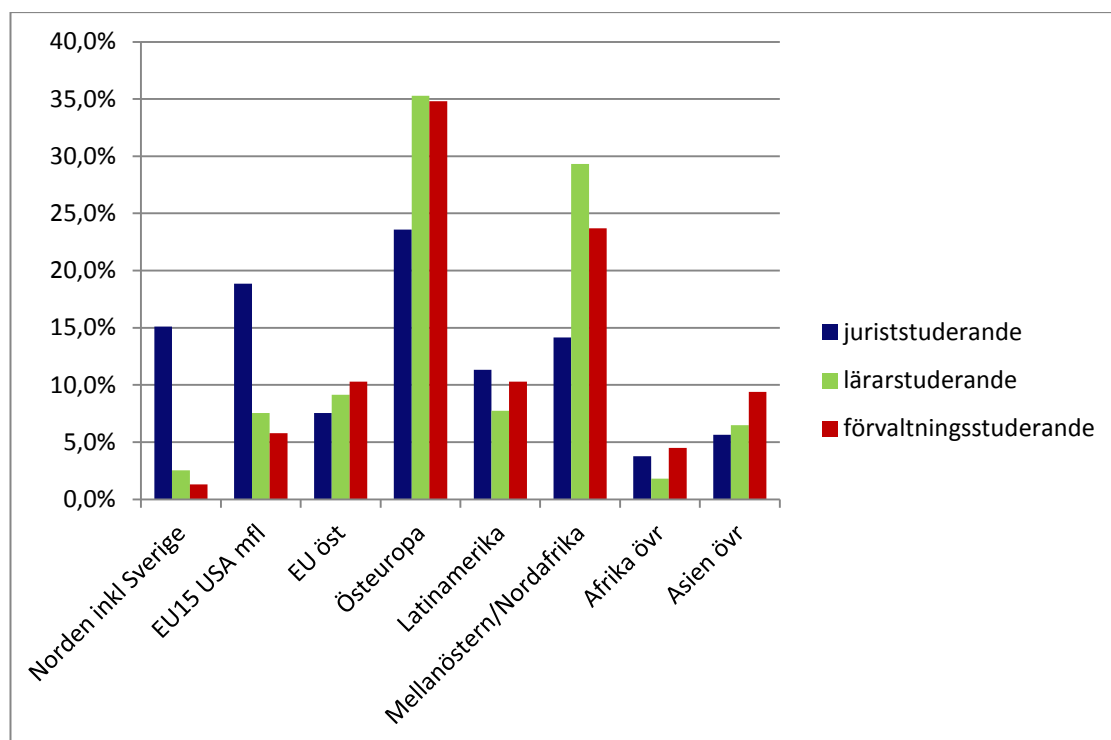
I detta kapitel ingår alla de 1 271 individer som påbörjade någon av de kompletterande utbildningarna under 2005 – 2010.

4.1 Demografi

De flesta av dem som påbörjat kompletterande utbildning kommer från icke EU-länder i östra Europa, en dryg tredjedel av de lärarstuderande och förvaltningsstuderande och något mindre än en fjärdedel av de juridikstuderande. Den näst största födelseregionen är Mellanöstern/Nordafrika för de lärarstuderande och förvaltningsstuderande. De juridiksstuderande skiljer sig här genom att ha höga andelar med studerande från vad som kan kallas rika västländer, en tredjedel är födda i Norden (inklusive Sverige) eller i EU 15, USA, Kanada, Australien eller Nya Zeeland.

Som framgår av *figur 2* är en del av de studerande på de kompletterande utbildningarna födda i Norden, framförallt inom juristutbildningen. Bland kompletteringsstuderande finns 36 personer som enligt SCB:s register är födda i Sverige. En självklar förklaring är att även de som är födda i Sverige kan ha en utländsk akademisk examen och från och med år 2009 vara berättigade att komplettera sin utbildning. Även före år 2009 kunde en person som är född i Sverige vara behörig, om han eller hon utvandrat för att sedan invandra och har ett annat modersmål än svenska. För mer än hälften av dem som är födda i Sverige saknas dock uppgift om invandringsår i SCB:s register. Vi kan inte avgöra om detta beror på felaktigheter i SCB:s register eller på andra omständigheter.

Figur 2 Deltagare i kompletterande utbildning fördelade på födelseregioner. Procent.



Andra likheter mellan de olika typerna av kompletterande utbildning är den höga andelen kvinnor och att de flesta bor i något av storstadslänen, se *tabell 2*. De som studerar juridik är yngre och har varit kortare tid i Sverige än övriga kompletteringsstuderande.

Tabell 2 Deltagare i kompletterande utbildning, övrig demografi. Genomsnitt och procent.

	Juriststuderande	Läroarstuderande	Förvaltningsstuderande
Andel kvinnor	68,9	86,7	70,1
Andel gifta	53,8	67,1	59,4
Andel boende i storstadslän	86,8	77,7	97,3
Genomsnittsålder	32,6	39,3	38,1
Andel 20 – 29 år	31,1	11,7	13,4
Andel 30 – 39 år	55,7	42,9	47,3
Andel 40 – 49 år	13,2	33,6	31,3
Andel 50 – 65 år	0	11,8	8,0
Antal barn i genomsnitt	0,55	1,20	0,91
Andel med barn 0 – 6 år	26,4	36,2	35,3
Andel med barn 7 – 17 år	15,1	43,5	33,9
Genomsnittligt antal år i Sverige	4,6	8,0	7,0
Andel 0 – 2 år i Sverige	26,4	15,1	17,4
Andel 3 – 5 år i Sverige	43,4	28,1	39,3
Andel 6 – 10 år i Sverige	15,1	28,6	21,0
Andel 11 – 20 år i Sverige	8,5	23,4	16,5
Andel 21 – 33 år i Sverige	0	3,5	4,9
Ingen observation på invandringsår	6,6	1,4	0,9

4.2 Erfarenheter på arbetsmarknaden

Med tanke på att alla individer har en akademisk utbildning och i genomsnitt varit så länge i Sverige att de inte kan betraktas som nyanlända, är sysselsättningsgraden uppseendeväckande låg. Ungefär hälften av de jurist- och lärarstuderande var sysselsatta året innan de påbörjade den kompletterande utbildningen, bland de förvaltningsstuderande var sysselsättningsgraden mindre än en tredjedel. Värt att notera är också att sysselsättningsgraden endast är något lägre det år de påbörjat utbildningen, vilket är en indikation på att många läser på deltid/distans och fortsätter det arbete de hade året innan de påbörjade utbildningen.

Tabell 3 Deltagare i kompletterande utbildning, andel sysselsatta* och inkomster: Genomsnitt och procent.**

	Juriststuderande	Lärarstuderande	Förvaltningsstuderande
Andel sysselsatta samma år som påbörjad utbildning	48,1	61,3	35,4
Andel sysselsatta året innan påbörjad utbildning	49,5	56,5	36,8
Ingen förvärvsinkomst året innan påbörjad utbildning	30,2	23,4	46,2
Genomsnitt för dem med förvärvsinkomst året innan påbörjad utbildning	155 522	131 924	57 278
Ingen disponibel familjeinkomst året innan påbörjad utbildning	3,8	1,8	0,9
Genomsnitt för dem med disponibel familjeinkomst året innan påbörjad utbildning	270 120	256 922	223 585

Notera: * Novembersysselsättningen enligt sysselsättningsregistret, definition minst 1 timmes betalt arbete under mätveckan i november.

**Inflationsjusterade inkomster basår 2000.

Sysselsättningsgraden enligt SCB:s register ger endast begränsad information om individens anknytning till arbetsmarknaden, eftersom den avser förhållandena under en vecka i november. Förvärvsinkomsten och den disponibla familjeinkomsten under hela året är ett annat sätt att visa anknytningen till arbetsmarknaden och familjens ekonomiska situation. Av *tabell 3* framgår att de förvaltningsstuderande har högst andelar (46 procent) utan någon som helst inkomst från arbete eller företag året innan de påbörjade utbildningen. Men även för jurist- och lärarstuderande är andelarna utan inkomst höga, med tanke på att de har en akademisk utbildning.

Bland dem som har ett arbete (eller är egna företagare) hade de juriststuderande de högsta inkomsterna året innan de påbörjade utbildningen. De förvaltningsstuderandes genomsnittsinkomst är endast en tredjedel av juristernas och mindre än hälften av lärarnas inkomster.

Yrket året innan påbörjad utbildning är en ytterligare indikation på de studerandes tidigare ställning på arbetsmarknaden. Yrkesuppgiften i SCB:s register är i första hand knuten till novembersysselsättningen, vilket är en förklaring till de höga andelarna utan uppgift om yrke.

Nästan en tredjedel av de lärarstuderande hade ett högt kvalificerat yrke året innan de påbörjade utbildningen. I interjuver med kursansvariga har det framkommit att många av de lärarstuderande arbetar som lärarvikarier, vilket kan ligga bakom den relativt höga andelen med högt kvalificerat yrke bland dessa studerande. Även när det gäller yrke, förefaller de förvaltningsstuderande haft den minst fördelaktiga arbetsmarknadssituationen året innan de påbörjade utbildningen. Endast 9 procent hade ett kvalificerat yrke.

Tabell 4 Deltagare i kompletterande utbildning, fördelning på yrkets kvalifikationsnivå året och andel med jurist eller lärare som yrke året innan de påbörjade utbildningen. Procent

	Juriststuderande	Lärarstuderande	Förvaltningsstuderande
Högt kvalificerat yrke	20,4	32,1	8,5
Kvalificerat yrke	6,8	6,4	2,7
Lågt kvalificerat yrke	22,3	22,9	23,3
Okvalificerat yrke	4,9	4,8	4,5
Ingen yrkesuppgift	45,6	33,9	61,0
Yrke jurist	7,8	-	-
Yrke lärare	-	31,0	-

Nästan hälften av de som påbörjade studier i förvaltningskunskap hade varit arbetslösa året innan och en betydande del (14 procent) hade varit arbetslösa över ett halvår. Även bland de jurist- och lärarstuderande är erfarenheterna av arbetslöshet omfattande, omkring 40 procent hade varit arbetslösa någon gång och 10 procent varit arbetslösa över ett halvår.

Tabell 5 Deltagare i kompletterande utbildning, fördelning på antal arbetslöshetsdagar och andel inskrivna på arbetsförmedling året innan påbörjad utbildning. Procent.

	Juriststuderande	Lärarstuderande	Förvaltningsstuderande
<i>Antal arbetslöshetsdagar:</i>			
0 dagar	59,4	64,5	51,6
1 dag – 1 månad	10,9	7,3	9,8
> 1 månad - ½ år	19,8	19,2	24,7
> ½ år – 1 år	9,9	9,1	13,9
Inskrivna vid arbetsförmedling i november*	17,5	16,6	27,2

Notera: * Inskrivna vid arbetsförmedling som arbetssökande på heltid eller i program.

4.3 Icke sysselsattas aktiviteter

Mer än två tredjedelar av dem som påbörjade förvaltningsutbildningen och omkring hälften av de jurist- och lärarstuderande var inte sysselsatta året innan de påbörjade utbildningen. Av *tabell 6* framgår att andelen kvinnor var något högre bland de icke sysselsatta än vad som är fallet i hela studerandegruppen.

Omkring tre fjärdedelar av lärar- och förvaltningsstuderande bedrev någon form av andra studier året innan de började läsa kompletterande utbildning. Bland de juriststuderande var andelen ännu högre: 86 procent. Den vanligaste formen av tidigare studier var kommunal vuxenutbildning för lärar- och förvaltningsstuderande och grundläggande högskoleutbildning för de juriststuderande.

Trots att de flesta inte var inskrivna på en arbetsförmedling (i november) har de mellan 80 och 89 arbetslöshetsdagar året innan de började läsa kompletterande utbildning. De förvaltningsstuderande hade högre arbetslöshetsrelaterade inkomster än de andra två studerandegrupperna.

Tabell 6 Deltagare i kompletterande utbildning, ej sysselsatta året innan påbörjad utbildning. Genomsnitt och procent.

	Juriststuderande	Lärarstuderande	Förvaltningsstuderande
Andel kvinnor	80,8	89,2 %	74,5
Andel boende i storstadslän	76,9	78,4 %	97,2
Förvärvsinkomst* i genomsnitt	10 156	11 834	65 530
<i>Inskrivna på arbets-förmedling i november:</i>			
Ej inskriven	69,2	70,1	72,3
arbetslös	21,2	21,1	18,8
i program	9,6	8,8	8,4
Genomsnittligt antal arbetslöshetsdagar	89	82	80
Genomsnittlig arbetslöshetsrelaterad inkomst	6 523	6 186	15 912
Genomsnitt försörjningsstöd i familjen	1 600	14 542	15 029
<i>Studerande:**</i>			
Ej studerande	13,5	24,5	29,1
KOMVUX	30,8	53,7	38,3
Tekniskt basår vid univ.		0,2	2,8
Grundläggande högskoleutb.	46,2	15,4	18,4
Kvalificerad yrkesutb.		1,0	
Folkhögskola	1,9	1,5	1,4
Forskarutb.			0,7
Arbetsmarknadsutb.	1,9	1,5	5,0
Övrig utb.	5,8	2,2	4,3

Notera: * Inflationjusterad med år 2000 som basår.

**Höstterminen.

5 Sannolikheten att påbörja kompletterande utbildning

Vilka egenskaper och omständigheter påverkar att en person med utländsk akademisk utbildning väljer att läsa kompletterande utbildning? Genom att jämföra kursdeltagare med dem som är behöriga att läsa kompletterande utbildning får vi fördjupad kunskap om utbildningarna. Selektionen till de kompletterande utbildningarna är också nödvändig som underlag till att konstruera en grupp vars arbetsmarknadssituation fram till år 2010 kan jämföras med kursdeltagarnas.

Analysen i detta kapitel avser alla kursdeltagare som är möjliga att följa tre år framåt i tiden från det att de påbörjade sin utbildning. Det innebär att 61 procent av de juriststuderande, 85 procent av de lärarstuderande och 46 procent av de förvaltningsstuderande faller bort, eftersom de påbörjade sin utbildning efter år 2007. De återstående kursdeltagarna består av endast 41 juridikstuderande, 139 lärarstuderande och 184 förvaltningsstuderande.

Kursdeltagarna jämförs med alla utrikes födda akademiker som var behöriga att läsa någon av de kompletterande utbildningarna samma år som kursdeltagarna påbörjade sin utbildning. Endast en mycket liten del av de utrikes födda akademikerna påbörjar en kompletterande utbildning. En procent av de som var behöriga att läsa till jurist och lärare och tre promille av de som var behöriga att läsa förvaltningsutbildning påbörjade en sådan kurs.

Eftersom kunskaperna hittills varit så knapphändiga finns en detaljerad jämförelse av kursdeltagare och behöriga i tabellbilagan (*tabellerna 10 – 23* i avsnitt 9.1). I detta kapitel ges endast en sammanfattning av resultaten.

5.1 Likheter mellan de tre utbildningarna

I alla tre utbildningarna gäller att andelen kvinnor är betydligt högre bland kursdeltagarna än bland de behöriga. Det finns även stora likheter när det gäller andra demografiska egenskaper. Kursdeltagarna är yngre och har varit kortare tid i Sverige än de behöriga. Vidare bodde kursdeltagarna i storstadslän året innan de påbörjade sin utbildning i betydligt högre utsträckning än de behöriga.

5.2 Olikheter mellan de tre utbildningarna

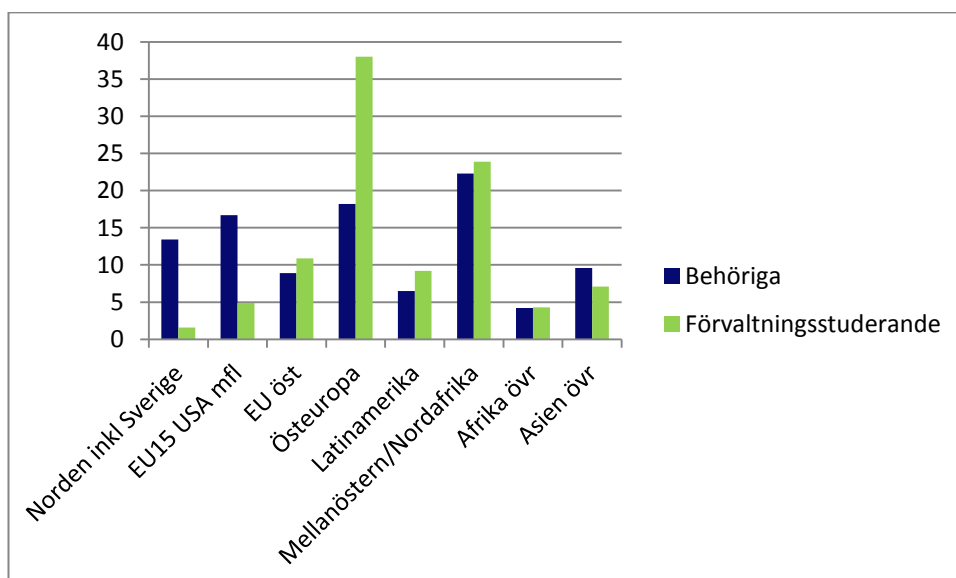
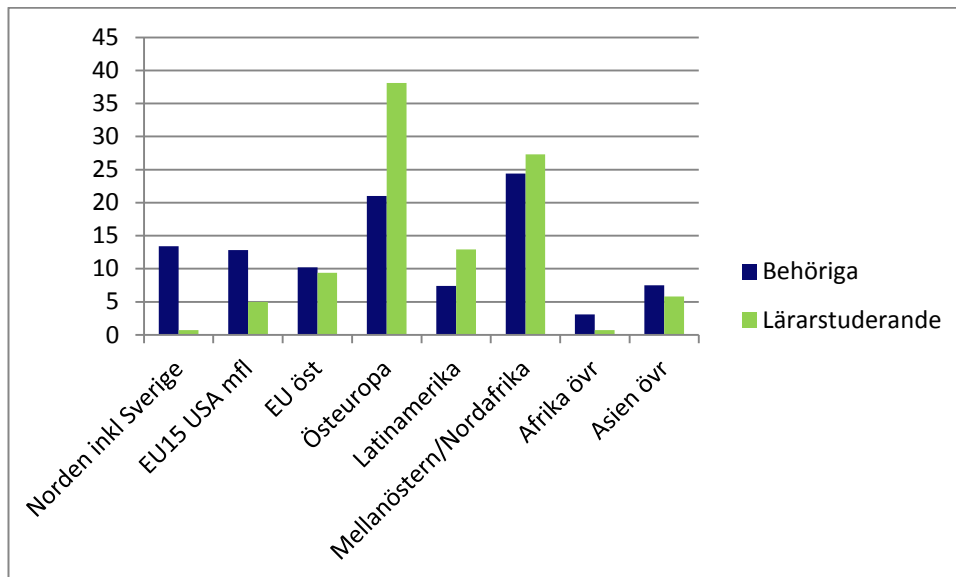
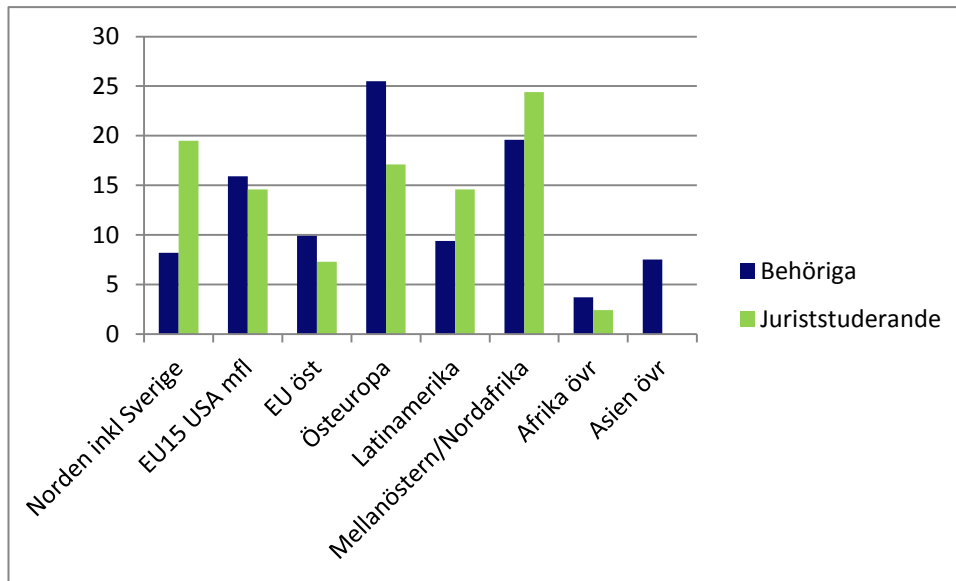
Bortsett från likheterna som visats i avsnittet ovan är det stora skillnader mellan de tre kurserna i vilka som väljer eller får möjlighet att påbörja en kompletterande utbildning.

5.2.1 Födelseregion

Jämfört med alla som var behöriga att läsa den kompletterande *juristutbildningen* är det en stark överrepresentation av akademiker födda i ett nordiskt land bland kursdeltagarna. Det motsatta gäller akademiker från östra Europa och EU öst (se *figur 3*).

Läro- och förvaltningsutbildningarna uppvisar ett helt annat mönster. Jämfört med de behöriga är det en stor överrepresentation av akademiker från östra Europa bland kursdeltagarna och en stor underrepresentation av akademiker från Norden och även från EU 15 USA, Kanada, Australien och Nya Zeeland.

Figur 3 Behöriga att läsa kompletteringsutbildningen och kursdeltagare, fördelning på födelseregioner. Procent.



5.2.2 Arbetsmarknadserfarenheter året innan påbörjad utbildning

En rimlig förmodan är att de som påbörjar de kompletterande utbildningarna hade en svagare ställning på arbetsmarknaden än de som var behöriga men inte började på utbildningen. Jämförelsen mellan kursdeltagare och behöriga visar dock en betydligt mer splittrad bild.

De som kompletterar till jurist och lärare var sysselsatta och hade inkomster från förvärvsarbete i högre grad än de som var behöriga att läsa dessa kurser. På lärarutbildningarna var till och med genomsnittsinkomsten högre bland kursdeltagarna än bland de behöriga. Vidare hade de jurist- och lärarstuderande ett kvalificerat yrke i betydligt högre utsträckning än de behöriga. Samma sak gäller andelen som arbetade som jurist respektive lärare året innan de påbörjade den kompletterande utbildningen. Det är också högre andelar bland de lärarstuderande som aldrig varit arbetslösa än bland de behöriga.

Å andra sidan hade de jurist- och lärarstuderande ett betydligt högre antal arbetslöshetsdagar än de behöriga och var även inskrivna på en arbetsförmedling i högre utsträckning.

Den splittrade bilden när det gäller jurist- och lärarstuderande kan vara ett tecken på att dessa kompletterande utbildningar vänder sig till en grupp akademiker där många arbetar inom sitt yrkesområde, men inte är riktigt etablerade inom yrket, eftersom de saknar svensk examen. Den kompletterande utbildningen kan då ge behörighet att arbeta som fast anställd lärare eller att bli antagen som advokat.

De som läser förvaltningskunskap har haft en mycket svagare ställning på arbetsmarknaden än de som är behöriga att läsa dessa kurser. Andelen sysselsatta var lägre bland kursdeltagarna än bland de behöriga, samma sak gäller andelen utan inkomst och andelen med ett kvalificerat yrke. Bland dem som hade en inkomst var inkomsten lägre bland kursdeltagarna än bland de behöriga. Även erfarenheterna av arbetslöshet pekar i samma riktning. Kursdeltagarna hade varit arbetslösa och inskrivna på arbetsförmedlingen i högre utsträckning än de behöriga.

5.3 Skattning av sannolikheten att påbörja kompletterande utbildning

För att analysera vilka egenskaper som påverkar att en individ som är behörig att läsa kompletterande utbildning också börjar på en sådan kurs genomförs en logistisk regression. Skattningarna har gjorts separat för juriststuderande, lärarstuderande och förvaltningsstuderande. Estimaterna för lärar- och förvaltningsstuderande redovisas i tabellbilagans avsnitt 9.1.4. De juriststuderande är så fåtaliga att estimaterna blir långt från statistiskt säkerställda.

I detta avsnitt ges en sammanfattning av resultaten i grafisk form. Skattningarna för lärarstuderande och förvaltningsstuderande presenteras i samma figur, fastän de är resultatet från separata analyser. För överskådlighetens skull är estimaterna uppdelade i två figurer (*figur 4* och *5*). I figurerna redovisas inte estimaterna för civilstånd och om individen har barn, eftersom de inte är statistiskt säkerställda.

Oddsquotorna i figurerna visar hur chansen att påbörja en kompletterande utbildning påverkas av olika faktorer. Om oddsquotan är större än 1 är inverkan positiv och om oddsquotan är mindre än 1 är inverkan negativ. Till exempel betyder oddsquotan 15 för personer födda i östra Europa i *figur 4* att oddset att påbörja en kompletterande utbildning till lärare ökar 15 gånger om man är född i östra Europa jämfört med referensalternativet född i Norden.

I *figur 4* visas hur oddsquotan att påbörja utbildningen påverkas av i vilken del av världen man är född. För dem som är födda i östra Europa (ej EU-länder) och Latinamerika är oddsquotan att påbörja en lärarutbildning omkring 30 gånger högre än för dem som är födda i Norden. Dessa födelseregioner ger också den högsta oddsquotan för att påbörja en förvaltningsutbildning, men oddsquotan är något lägre än för lärarutbildningarna: 23 för östra Europa och 13 för Latinamerika. Även att bo i ett storstadsområde har mycket stor inverkan på oddset att påbörja kompletterande förvaltningsutbildning, oddsquotan ökar drygt 16 gånger. Kvinnor har omkring 50 procent högre odds än män. När det gäller ålder så har de yngre högre odds än de som är över 50 år. För lärarutbildningarna mer

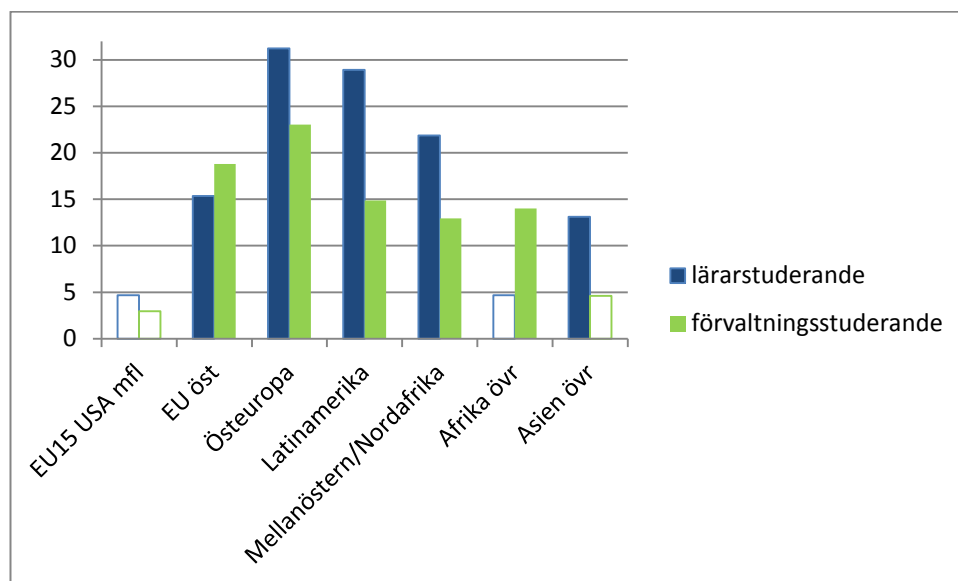
än fördubblas oddset för dem som är 20 – 29 år och ökar med omkring 50 procent för dem som är 30 – 49 år. För förvaltningsstuderande mer än fördubblas oddset för dem som är 30 – 39 år.

Personer som nyligen invandrat har högre odds än dem som varit längre tid i Sverige. Framförallt förefaller förvaltningsutbildningarna vända sig till dem som varit kort tid i Sverige. De som har varit mindre än tre år i Sverige har 2,5 gånger högre oddskvot att påbörja en förvaltningsutbildning än de som varit här i 6 – 10 år.

Även tidigare arbetsmarknadserfarenheter påverkar oddset att påbörja en kompletterande utbildning. Att ha varit arbetslös ökar oddset med drygt 50 procent för lärarutbildningarna och drygt 250 procent för förvaltningsutbildningarna.

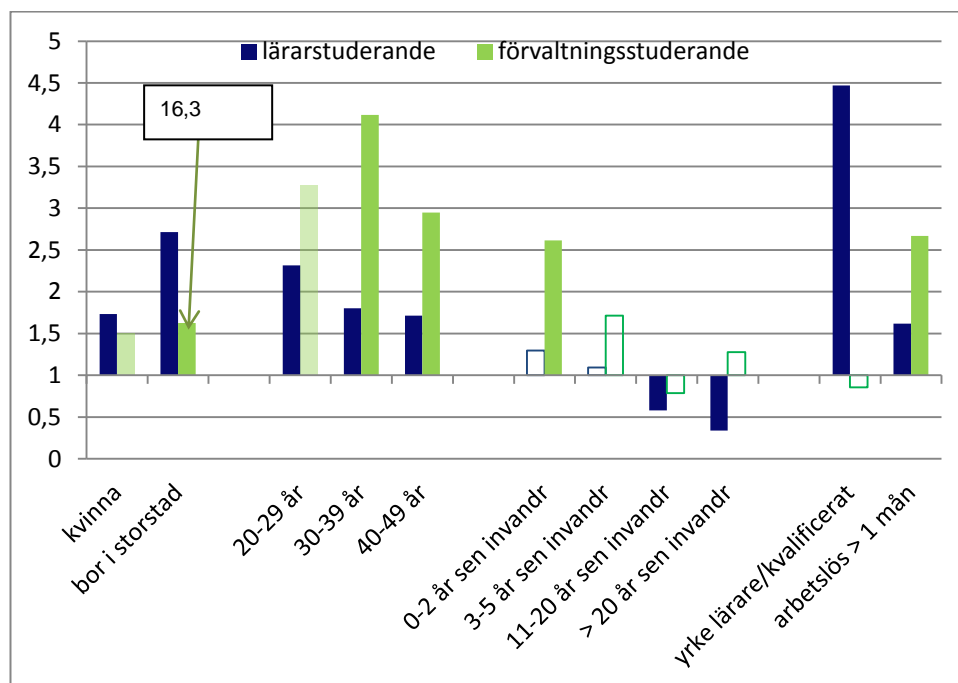
Slutligen har det stor betydelse för lärarutbildningarna att tidigare ha arbetat som lärare. Yrke lärare mer än fördubblar oddset att påbörja en kompletterande utbildning till lärare. Att ha haft ett kvalificerat yrke påverkar däremot inte oddset att påbörja en förvaltningsutbildning.

Figur 4 Oddset att påbörja kompletterande utbildning till lärare eller kurs i förvaltningskunskap.



Notera: Referenskategori är född i Norden inklusive Sverige. Icke ifyllda staplar betyder att värdet ej är statistiskt säkerställt.

Figur 5 Oddset att påbörja kompletterande utbildning till lärare eller kurs i förvaltningskunskap. Övriga variabler



Notera: Referens kategorier är man, bor ej i storstads-län, 50-63 år. 6-10 år sedan invandring, yrke ej lärare respektive ej kvalificerat (för förvaltningsstuderande) och aldrig varit arbetslös.

Värdet för bor i storstad för förvaltningsstuderande är 16,3 men har reducerats för att göra figuren mer överskådlig.

Icke ifyllda staplar betyder att värdet ej är statistiskt säkerställt.

5.4 Sammanfattning

Jämförelsen av kursdeltagare och behöriga icke-kursdeltagare på juristutbildningen är svårtolkad eftersom antalet deltagare är så litet att inga resultat är statistiskt säkerställda. Arbetsmarknadserfarenheterna ger en splittrad bild. De som läser juristutbildningen förefaller vara både sysselsatta, ha ett yrke som jurist och ha varit arbetslösa i större utsträckning än de behöriga icke-deltagarna. Vidare verkar det som om de juriststuderande i högre utsträckning kommer från rika västländer än vad som är fallet i gruppen behöriga.

Rekryteringen till lärarutbildningen sker främst från länder i den mindre rika delen av världen, i synnerhet från östeuropeiska länder utanför EU. Arbetsmarknadserfarenheterna visar samma splittrade bild som för juristerna. En tentativ förklaring skulle kunna vara att de lärarstuderande i stor utsträckning arbetar som obehöriga lärare utan fast anställning.

De som påbörjar förvaltningsutbildningen har haft en betydligt svagare anknytning till arbetsmarknaden jämfört med de behöriga som inte deltagit i utbildningen. Precis som bland lärarstuderande kommer även de förvaltningsstuderande i högre grad från den mindre rika delen av världen jämfört med de behöriga icke-kursdeltagarna.

För alla utbildningarna gäller att kvinnor och de som bor i storstadslän är överrepresenterade bland dem som påbörjar en kompletterande utbildning. Samma sak gäller dem som är yngre och varit kortare tid i Sverige.

6 Sambandet mellan kompletterande utbildning och arbetsmarknadsutfall

Detta avsnitt analyserar hur ett deltagande i kompletterande utbildning påverkar inkomstutvecklingen, sysselsättningsgraden och yrkesstatusen tre år efter påbörjad utbildning. Den explicita fråga vi vill besvara är: *vad är effekten av ett deltagande i kompletterande utbildning på en individs ställning på arbetsmarknaden?* För att kunna besvara denna fråga måste vi ha en uppfattning om hur deltagarnas ställning på arbetsmarknaden sett ut om de inte påbörjat utbildningen, det vill säga det kontrafaktiska utfallet. En jämförelse av arbetsmarknadsutfall före och efter utbildningen bortser från det faktum att ställningen på arbetsmarknaden kan förändras även utan ett deltagande i utbildning, exempelvis tenderar inkomster att öka över livscykeln.

En jämförelse mellan behöriga som påbörjat och inte påbörjat utbildningen tar istället inte hänsyn till att deltagarna säkerligen är en selekterad grupp. Eftersom ett deltagande i utbildningen är frivilligt finns alltid en risk att de två grupperna skiljer sig från varandra på ett sätt som påverkar arbetsmarknadsutfallen. I föregående avsnitt framgick skillnaderna mellan grupperna tydligt, exempelvis visade sig kvinnor och storstadsbor vara överrepresenterade bland deltagarna.

För att undkomma selektionsproblem använder vi oss av analysmetoden matching. Matchningen går ut på att deltagare matchas till icke-deltagare som är så lika deltagarna som möjligt avseende en mängd olika faktorer förutom det faktum att ena gruppen påbörjar utbildningen och den andra inte. Effekten av utbildning beräknas sedan genom att jämföra arbetsmarknadsutfall efter avslutad utbildning mellan deltagare och matchade icke-deltagare.

Det är viktigt att påpeka att matchningsmetoden inte tar hänsyn till att deltagare och matchade icke-deltagare kan tänkas skiljas åt med avseende på egenskaper som inte kan observeras i data. Exempelvis kan deltagarna vara en selekterad

grupp vad gäller motivation, förmåga, kontaktnät och så vidare. Eftersom vi inte kan kontrollera för denna typ av selektion är det möjligt att effekten av kompletterande utbildning på arbetsmarknadsutfall överskattas (underskattas) i våra modeller. Detta gör att vi felaktigt kan dra slutsatsen att utbildningen har en positiv (negativ) effekt på inkomst, sysselsättning och yrkesstatus. Resultaten bör därför tolkas med försiktighet.

Innan vi presenterar resultaten är det viktigt att påpeka att problemet med icke-observerbar selektion in i utbildning kan minimeras med ett randomiserat experiment. Detta innebär att behöriga slumpmässigt delas in i en deltagargrupp och en icke-deltagargrupp, det vill säga genom att slumpmässigt endast erbjuda utbildningen till vissa individer. Eftersom indelningen är slumpmässig kommer de icke-observerade egenskaperna att fördelas lika mellan deltagargrupp och kontrollgrupp. Det enda som då skiljer grupperna åt är att den ena gruppen får delta i utbildningen och den andre inte. I verkligheten är dock randomiserade experiment svåra att genomföra på grund av etiska skäl.

6.1 kompletterande utbildning och inkomstutveckling

Detta avsnitt analyserar effekten av kompletterande utbildning på inkomstutvecklingen. Inkomstutvecklingen definieras som inkomstförändringen under perioden ett år före till tre år efter påbörjad utbildning (se *figur 1* i kapitel 2 Data). I tabeller och figurer i detta avsnitt är t det år utbildningen påbörjades, $t-1$ är året innan och $t+3$ tre år senare.

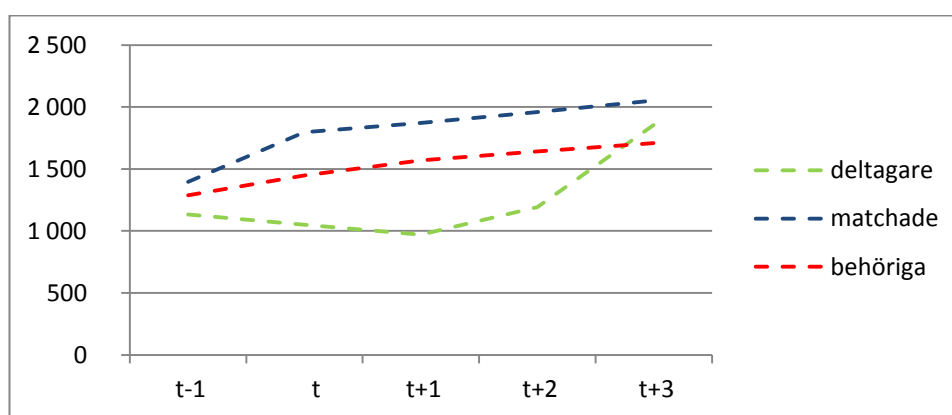
Matchning av deltagare och icke-deltagare har genomförts separat för jurister, lärare och förvaltare. *Tabell 24* i tabellbilagan visar balanseringstestet för ett stort antal variabler i perioden innan utbildningens start ($t-1$) för deltagare, matchade icke-deltagare och behöriga. Om medelvärdena är lika för deltagare och matchade icke-deltagare kan matchningen anses vara lyckad. Stjärnorna i tabellen anger statistisk signifikans och visar nästan uteslutande på säkerställda

skillnader i medelvärden mellan deltagare och behöriga. Däremot är skillnaderna mellan deltagare och matchade icke-deltagare inte statistiskt säkerställda för någon av grupperna. Överlag är även balansen mellan deltagare och matchade icke-deltagare hög. Bland jurister avviker deltagare från icke-deltagare i en något högre utsträckning. Exempelvis är den genomsnittliga förvärvsinkomsten nästan 41 procent högre bland matchade icke-deltagare jämfört med deltagare, men skillnaden är inte statistiskt säkerställd.

Figurerna 6 - 8 visar den genomsnittliga utvecklingen av förvärvsinkomsterna⁵ för deltagare, matchade icke-deltagare och behöriga ett år före kursstart till tre år efter kursstart.

Figur 6 visar inkomstutvecklingen bland jurister. Av figuren framgår att inkomsten minskar i samband med att deltagargruppen påbörjar den kompletterande juristutbildningen för att sedan öka två år efter kursstart. Den genomsnittliga förvärvsinkomsten är vidare lägre bland deltagare än bland matchade icke-deltagare i alla perioder. Inkomstskillnaden mellan deltagare och matchade icke-deltagare året innan kursstart är rätt stor vilket tyder på att matchningen inte varit optimal.

Figur 6 Förvärvsinkomstutveckling bland deltagare och icke-deltagare i kompletterande juristutbildning



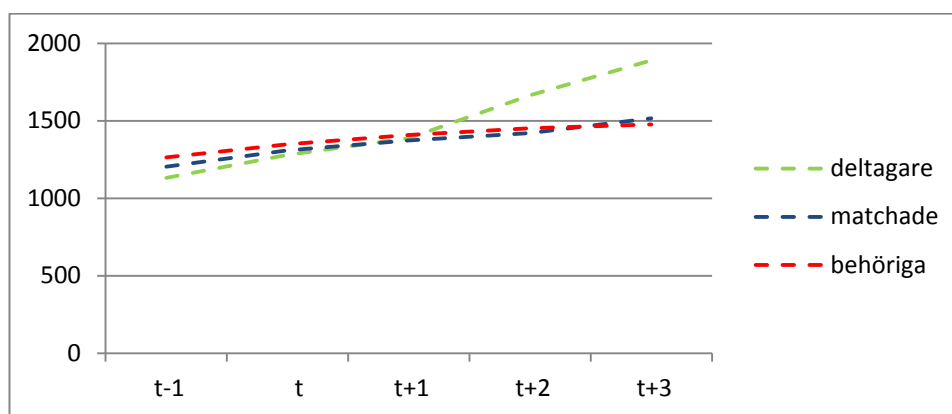
Notera: Y-axeln anger förvärvsinkomsten i 100-tals kronor och är inflationsjusterad enligt prissnivån år 2000.

X-axeln anger tid där tidpunkt t är år för påbörjad kompletterande utbildning.

⁵⁵ Förvärvsinkomsten är den genomsnittliga årsinkomsten och inkluderar även dem som saknar inkomst.

Figur 7 visar tydligt att inkomsten ökar för deltagare i kompletterande lärarutbildning. Av figuren går det också att utläsa att deltagare, matchade icke-deltagare och behöriga har en liknande inkomst innan utbildningen. Vidare minskar inte den genomsnittliga inkomsten bland deltagare det år de påbörjar utbildningen, vilket tyder på deltagarna fortsätter att arbeta vid sidan av studierna.

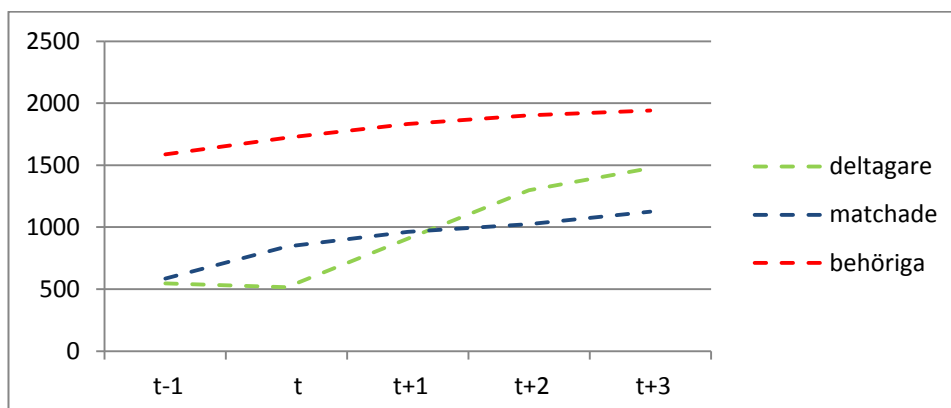
Figur 7 Förvärsinkomstutveckling bland deltagare och icke-deltagare i kompletterande lärarutbildning



Notera: Y-axeln anger förvärsinkomsten i 100-tals kronor och är inflationsjusterad enligt prisnivån år 2000. X-axeln anger tid där tidpunkt t är år för påbörjad kompletterande utbildning.

Av figur 8 framgår att deltagare i kompletterande förvaltningsutbildning har en lägre genomsnittsinkomst än de behöriga. Den genomsnittliga förvärsinkomsten är året före kursstart tre gånger så hög bland behöriga jämfört med deltagare. Den matchade icke-deltagargruppen har dock inledningsvis nästan samma genomsnittliga förvärsinkomst som deltagargruppen. Ett år efter påbörjad utbildning ökar inkomsten bland deltagare och två år efter påbörjad utbildning överstiger deltagarnas inkomst den för matchade icke-deltagare.

Figur 8 Förförsvinkomstutveckling bland deltagare och icke-deltagare i kompletterande högre praktisk förvaltningsutbildning



Notera: Y-axeln anger förförsvinkomsten i 100-tals kronor och är inflationsjusterad enligt prisnivån år 2000. X-axeln anger tid där tidpunkt t är år för påbörjad kompletterande utbildning.

Tabell 7 visar resultaten från skattningar av effekten av kompletterande utbildning på inkomsten. Estimatet visar skillnaden i inkomstutveckling mellan deltagare och matchade icke-deltagare. Resultaten indikerar att kompletterande utbildning har en positiv effekt på inkomstutvecklingen: cirka 45 000 kronor för lärare och 39 000 kronor för förvaltare. Bland jurister är den skattade effekten positiv men mycket lägre, 7 000 kronor, och inte statistiskt säkerställd vilket troligtvis beror på att antalet observationer är väldigt få i denna grupp. Den oprecisa skattningen gör att det inte går att dra några slutsatser om effekterna av kompletterande juristutbildning.⁶ Tabellen visar också skillnaden i inkomstutveckling bland deltagare och behöriga. Denna effekt är större än den skattade effekten från matchningen vilket tyder på att vi skulle överskatta effekten om vi endast jämfört deltagare med behöriga.

⁶ Detta innebär att det inte går att utesluta att effekten varken är negativ eller positiv. En negativ effekt skulle exempelvis kunna uppstå om utbildningen leder till inlåsnings effekter.

Tabell 7 Effekten av kompletterande utbildning på inkomstutvecklingen

	Jurister	Lärare	Förvaltare
Förvärvsinkomstutveckling, skillnad mellan deltagare och <i>matchade</i> icke-deltagare. Kronor i 100-tal	68,8	445,4*	388,8*
Skillnad i procent	6,1	39,3	71,0
Standardfel	348,9	150,3	153,7
Förvärvsinkomstutveckling, skillnad mellan deltagare och icke-deltagare. Kronor i 100-tal	304,1	545,8	575,7

Notera: Propensity score matchning har utförts i Stata 12.1 med Psmatch2 (Leuven och Sianesi, 2003). Matchningen är en 1:1 NN-matchning med återläggning.

Utfallsvariabeln är definierad som $(\text{Förvärvsinkomst}_{(t+3, \text{deltagare})} - \text{Förvärvsinkomst}_{(t-1, \text{deltagare})}) - (\text{Förvärvsinkomst}_{(t+3, \text{icke-deltagare})} - \text{Förvärvsinkomst}_{(t-1, \text{icke-deltagare})})$.

Standardfel är bootstrappade baserat på 50 replikationer.

*= statistiskt säkerhetsställt på åtminstone 10 % nivån.

6.2 kompletterande utbildning och sysselsättning

I föregående avsnitt fann vi ett positivt samband mellan kompletterande utbildning och inkomst. I detta avsnitt analyserar vi istället effekten av kompletterande utbildning på sysselsättningsgraden. En ökad sysselsättningsgrad skulle möjligtvis kunna förklara varför den genomsnittliga inkomsten ökat. Matchningen av deltagare och icke-deltagare har genomförts separat för jurister, lärare och förvaltare. Av *tabell 25* i tabellbilagan framgår att det *matchade* samplet är välbalanserat då genomsnittsvärdena för såväl demografiska såsom arbetsmarknadsrelaterade bakgrundsegenskaper året innan kurstart inte skiljer sig nämnvärt från deltagarna.

Tabell 8 visar resultaten. Bland deltagare i kompletterande lärarutbildning är den skattade effekten på sysselsättning en ökning med 17,5 procentenheter. Även kompletterande utbildning i högre praktisk förvaltningskunskap har en positiv effekt på sysselsättningsgraden: 15,4 procentenheter. Bland jurister är effekten oprecist skattad och estimerad till 0 procent vilken troligtvis beror på att antalet observationer är få för denna grupp.

Tabell 8 Effekten av kompletterande utbildning på sysselsättningsgraden

	Jurister	Lärare	Förvaltare
Sysselsättning i t+3, skillnad mellan deltagare och <i>matchade</i> icke-deltagare. Anges i procentenheter.	0	17,5*	15,4*
Skillnad i procent	0	26,9	44,1
Standardfel	0,14	0,08	0,059
Sysselsättning i t+3, skillnad mellan deltagare och icke-deltagare. Anges i procentenheter.	304,1	545,8	575,7

Notera: Propensity score matchning har utförts i Stata 12.1 med Psmatch2 (Leuven och Sianesi, 2003). Matchningen är en 1:1 NN-matchning med återläggning.

Standardfel är bootstrappade baserat på 50 replikationer.

*= statistiskt säkerhetsställd på åtminstone 10 % nivån.

6.3 Kompletterande utbildning och yrke

Detta avsnitt analyserar huruvida kompletterande utbildning påverkar sannolikheten att få ett yrke som lärare, jurist eller ett högstatus yrke. Denna analys är viktig då syftet med de kompletterande utbildningarna är att akademiker med utländsk utbildning ska få ett yrke som motsvarar deras

utbildning. Av *tabell 26* i tabellbilagan framgår att det inte finns några statistiskt säkerhetsställda skillnader mellan deltagare och matchade icke-deltagare gällande demografiska egenskaper och arbetsmarknadsutfall året före den kompletterande utbildningen.

Tabell 9 visar sambandet mellan kompletterade utbildning och yrkesstatus. Resultaten tyder på att sannolikheten att ha ett juristyrke ökar med 15 procentenheter. Detta motsvarar en procentuell ökning med hela 120 procent. Sambandet mellan kompletterande lärarutbildning och läraryrke är också positivt och skattat till 34,5 procent. Bland deltagare i högre praktisk förvaltningskunskap skattas sambandet till 11 procentenheter men är inte statistiskt säkerhetsställt.

Tabell 9 Effekten av kompletterande utbildning på yrkesstatus

	Jurister	Lärare	Förvaltare
Andel med yrke som motsvarar kompetens i t+3, skillnad mellan deltagare och <i>matchade</i> icke-deltagare. Anges i procentenheter.	15,4*	13,1*	11,3
Skillnad i procent	120,3	34,5	47,3
Standardfel	0,09	0,06	0,10
Andel med yrke som motsvarar kompetens i t+3, skillnad mellan deltagare och icke-deltagare. Anges i procentenheter.	23,3	26,4	-5,7

Notera: Propensity score matchning har utförts i Stata 12.1 med Psmatch2 (Leuven och Sianesi, 2003). Matchningen är en 1:1 NN-matchning med återläggning.

Standardfel är bootstrappade baserat på 50 replikationer.

*= statistiskt säkerhetsställt på åtminstone 10 % nivå.

6.4 Sammanfattning

Detta avsnitt studerar huruvida ett deltagande i kompletterande utbildning påverkar deltagarnas situation på arbetsmarknaden tre år efter påbörjad utbildning.

Resultaten visar att deltagare i kompletterande lärarutbildning i genomsnitt ökar sin inkomst med över 40 000 kronor. Detta motsvarar en ökning på 39 procent. Den ökade genomsnittsinkomsten beror delvis på att sysselsättningsgraden ökat med 26 procent och delvis på att andelen individer med ett läraryrke ökat med 35 procent.

Bland deltagare i förvaltningsutbildning ökar inkomsten i genomsnitt med hela 71 procent. Den stora ökningen beror delvis på att genomsnittsinkomsten bland förvaltningsstuderande från början var väldigt låg. Andelen sysselsatta under perioden ökar med 44 procent. Sambandet mellan ett deltagande i kompletterande förvaltningsutbildning och sannoliketen att ha ett högt kvalificerat arbete är också positivt men inte statistiskt säkerhetsställt.

För juridikstuderande ökar sannolikheten att ha ett juristyrke med 120 procent till följd av den kompletterande utbildningen. Däremot förändras varken sysselsättningsgraden eller inkomsten. En potentiell förklaring till detta skulle kunna vara att individer som läser kompletterande juristutbildning redan har en anställning med en lön som motsvarar en juristlön. Troligare är dock att resultaten drivs av att antalet observationer i både deltagargruppen och den matchade icke-deltagargruppen är väldigt lågt vilket ökar osäkerheten i skattningarna.

7 Sammanfattning

Ända sedan början av 1990-talet har olika typer av kompletterande högskoleutbildningar bedrivits vid svenska lärosäten. En stor del av dessa utbildningar finansieras av regeringens så kallade integrationssatsningar. Syftet med utbildningarna är att underlätta för akademiker med utländska utbildningar att få ett arbete som motsvarar hans eller hennes kompetens. Idag saknas dock kunskap om detta syfte har uppnåtts.

I denna rapport studeras med hjälp av registerdata de kompletterande utbildningarna till jurist och lärare samt förvaltningskunskap under perioden 2005 – 2010. De frågor som analyseras är: Vilka är kursdeltagarna? Vad påverkar sannolikheten att påbörja en kompletterande utbildning? Vad är effekterna av utbildningen på kursdeltagarnas situation på arbetsmarknaden. Kursdeltagarna jämförs med en matchad jämförelsegrupp. Rapporten är därmed den första som analyserar de kompletterande utbildningarnas inverkan på deltagarnas arbetsmarknadssituation.

7.1 Vilka är kursdeltagarna

Totalt påbörjade 1 271 akademiker med utländska utbildningar någon av de kompletterande utbildningarna under studieperioden. De flesta av dessa var kvinnor med ursprung från icke EU-länder i östra Europa som bodde i något av storstadslänen. Den näst största födelseregionen är Mellanöstern/Nordafrika för de lärarstuderande och förvaltningsstuderande. De juridiksstuderande skiljer sig här genom att ha höga andelar med studerande från vad som kan kallas rika västländer.

Med tanke på att alla individer har en akademisk utbildning och i genomsnitt varit så länge i Sverige att de inte kan betraktas som nyanlända, är sysselsättningsgraden uppseendeväckande låg. Ungefär hälften av de jurist- och

lärarstuderande var sysselsatta året innan de påbörjade den kompletterande utbildningen, bland de förvaltningsstuderande var sysselsättningsgraden mindre än en tredjedel. De förvaltningsstuderande hade också avsevärt lägre förvärvsinkomster än de andra två grupperna av kompletteringsstuderande.

Andelen sysselsatta förändras inte nämnbart det år individerna påbörjat utbildningen vilket antyder att många fortsätter arbeta vid sidan om sina studier.

Omkring en femtedel av de juriststuderande och en tredjedel av de lärarstuderande hade ett högt kvalificerat yrke året innan de påbörjade utbildningen. Även när det gäller yrke, förefaller de förvaltningsstuderande haft den minst fördelaktiga arbetsmarknadssituationen året innan de påbörjade utbildningen. Endast 9 procent hade ett kvalificerat yrke.

Värt att notera är också att bland dem som inte var sysselsatta är det höga andelar som studerar på den kommunala vuxenutbildningen.

7.2 Sannolikheten att påbörja en kompletterande utbildning

För att analysera vilka egenskaper som påverkar att en individ som är behörig att läsa kompletterande utbildning också börjar en sådan kurs används logistiska regressioner där deltagare jämförs med behöriga icke-deltagare. I analysen ingår endast de 364 personer som påbörjat sin kompletterande utbildning åren 2005 – 2007 och således är möjliga att följa tre år framåt i tiden.

För alla tre utbildningarna gäller att kvinnor och de som bor i storstadslän påbörjar en kompletterande utbildning i högre grad än män och dem som bor utanför storstadslän. Samma sak gäller yngre jämfört med äldre och ha varit kort tid i Sverige jämfört med att ha varit är lång tid.

De juriststuderande är för få till antalet för att möjliggöra statistiskt säkerställda analyser. Den rena jämförelsen antyder dock att juridikutbildningen vänder sig

till personer från rika västländer i högre utsträckning än vad som är fallet för lärar- och förvaltningsutbildningarna, dit rekryteringen främst sker från östeuropeiska länder utanför EU.

Arbetsmarknadserfarenheternas inverkan på sannolikheten att påbörja en kompletterande utbildning visar en mer splittrad bild. Att ha varit arbetslös längre tid än en månad ökar sannolikheten att påbörja såväl lärarutbildningen som förvaltningsutbildningen. Att tidigare har arbetat som lärare har en starkt positiv effekt på sannolikheten att påbörja en kompletterande lärarutbildning. En tentativ förklaring skulle kunna vara att de lärarstuderande i stor utsträckning arbetat som obehöriga lärare utan fast anställning. För de som påbörjat förvaltningsutbildningarna är bilden den annorlunda. Att ha haft ett högt kvalificerat yrke ökar inte sannolikheten att påbörja en förvaltningsutbildning.

7.3 De kompletterande utbildningarnas effekter på deltagarnas arbetsmarknadssituation

För att analysera arbetsmarknadseffekten av kompletterande utbildning har vi använt analysmetoden matchning där deltagare paras ihop med icke-deltagare som är så lika deltagarna som möjligt med avseende på en mängd olika faktorer förutom det faktum att de inte påbörjat utbildningen. De effekter vi studerar är skillnader mellan kursdeltagare och matchade icke-kursdeltagare när det gäller inkomster, andel sysselsatta och andel med relevant yrke tre år efter påbörjad utbildning.

Både antalet deltagare och behöriga till kompletterande juristutbildning är lågt vilket innebär att resultaten är osäkra. Det går därför inte att dra några slutsatser om denna grupp.

När det gäller lärar- och förvaltningsutbildningarna visar analysen på positiva resultat. Ett deltagande i kompletterande *lärarutbildning* ökar i

genomsnitt inkomsten med 39 procent tre år efter påbörjad utbildning. Ökningen beror delvis på att utbildningen ökat andelen sysselsatta med 26 procent och andelen med ett läraryrke med 35 procent. Även sambandet mellan kompletterande *förvaltningsutbildning* och inkomst är positivt. Att delta i förvaltningsutbildning innebär att inkomsten ökar med i genomsnitt 71 procent. Denna stora ökning beror delvis på att utbildningen påverkat sannolikheten för att vara sysselsatt med 44 procent. Däremot finner vi för de förvaltningsstuderande inga statistiskt säkerhetsställda effekter på att få ett högt kvalificerat arbete.

7.4 Viktiga reservationer

Trots att denna studie tar hänsyn till en mängd bakgrundskunskaper kan vi inte utesluta att det finns något annat än observerade bakgrundsegenskaper och den kompletterande utbildningen som förklarar skillnaderna mellan kursdeltagare och matchade icke-kursdeltagare. På samma sätt kan vi inte utesluta att icke observerade egenskaper har påverkat sannolikheten att påbörja kompletterande utbildning. Egenskaper som inte finns i data, men som kan vara viktiga på arbetsmarknaden, kan exempelvis vara motivation, framåtanda eller kunskaper i svenska språket. Resultaten i denna rapport bör därför tolkas med försiktighet och snarare ses som samband än som orsak-verkan.

Vi vill också påpeka att resultaten endast gäller den grupp som faktiskt läst utbildningen. En ökning eller minskning av de kompletterande utbildningarna skulle kunna ge andra resultat. Förändringar i utbildningarna kan påverka rekryteringen, det vill säga hur många av de som är behöriga som påbörjar kompletterande utbildning och vilka egenskaper dessa personer har.

7.5 Andra frågor

SCB:s uppgifter om sysselsättning, yrke och inkomster har en eftersläpning på drygt ett år. När denna rapport avslutas i december 2012 finns endast uppgifter fram till och med år 2010 i SCB:s register. Vi har i vår analys följt upp deltagare tre år efter påbörjad utbildning och därför endast kunna studera de som påbörjat utbildningarna under perioden 2005-2007. Detta innebär att endast en mindre del av dem som påbörjat kompletterande utbildning har kunnat ingå i analysen. Dessutom läser en del av dem som började 2005 – 2007 på deltid och har inte hunnit avsluta sina studier år 2010.

Vi vill därför avslutningsvis betona att kursdeltagarna behöver följas under en längre tid än som nu är möjligt. En utökning av antalet uppföljningsår skulle också innebära att det blir möjligt att göra separata analyser för kvinnor och män.

8 Referenser

- Advokatsamfundet (2012), ”Anvisningar för ansökan om inträde i Sveriges advokatsamfund”. www.advokatsamfundet.se/Documents/Advokatsamfundet_sv/Advokatsamfundet/Anvisningar%20f%c3%b6r%20intr%c3%a4de%20juni%202012.pdf.
- Bredänge, G. och Å. Cornelius, red. (2011), ”All världens lärare i Sverige. Utländska Lärares Vidareutbildning”. Stencil.
- Högskoleverket (2003), ”Ett svenskt kvitto? Kompletterande utbildning för utländska akademiker”. Rapport 2003-04-09.
- Högskoleverket (2006), ”Invandrarakademi och aspirantutbildning – erfarenheter av kompletterande utbildning för invandrade akademiker”. Rapport 2006:35 R.
- Högskoleverket (2006), ”Kartläggning och analys av kompletterande högskoleutbildningar för utländska akademiker– 2005”. Reg.nr. 12-487-06.
- Högskoleverket (2006), ”Lärare i ett nytt land– behörighetsbevisens betydelse och mötet med den svenska skolan”. Rapport 2006:1 R.
- Högskoleverket (2008), ”Hur går det efter kompletterande utbildning för utländska akademiker?”. Rapport 2008:30 R.
- Högskoleverket (2012a) ”Utvärdering av två kompletterande lärarutbildningar – ULV och VAL I”. Rapport 2012:7 R.
- Högskoleverket (2012b), ”Kompletterande utbildningar för utländska akademiker”. Rapport 2012:8 R.
- Johansson, J. (2009), ”Utlex-programmet. Studentenkät”. Göteborgs universitet, Handelshögskolan.
- Leuven, E. och B. Sianesi (2003), Stata version 8.2, psmatch2, se vidare: <http://ideas.repec.org/c/boc/bocode/s432001.html>.
- Niknami, S och L. Schröder (2011), ”Kompletterande utbildning, del 1”. Stencil.
- Nählinger A. (2008), ”Utländska akademikers vägar till högskolan”. Dnr G 11 4205/08, Göteborgs universitet.
- Riksrevisionen (2011) ”Statliga insatser för akademiker med utländsk utbildning– förutsägbara, ändamålsenliga och effektiva?”. RiR 2011:16

9 Tabellbilaga

9.1 Tabeller till kapitel 5

9.1.1 Juristutbildning

Tabell 10 Juridikstuderande och behöriga, bakgrundsegenskaper

	Juriststuderande	Behöriga
Andel kvinnor	63,4	54,2
Andel gifta	61,0	62,3
Andel boende i storstadslän*	84,6	72,2
Genomsnittsålder	32,4	41,3
Andel 20 – 29 år	31,7	12,4
Andel 30 – 39 år	58,5	35,5
Andel 40 – 49 år	9,8	28,4
Andel 50 – 63 år	0,0	21,3
Genomsnittligt antal barn	0,27	0,8
Andel med barn 0 – 6 år	22,0	26,5
Andel med barn 7 – 17 år	9,8	27,7
Genomsnittligt antal år i Sverige	4,41	8,9
Andel 0 – 2 år i Sverige	26,8	28,8
Andel 3 – 5 år i Sverige	46,3	25,0
Andel 6 – 10 år i Sverige	12,2	11,9
Andel 11 – 20 år i Sverige	9,8	22,8
Andel > 20 år i Sverige	0	11,5
Ingen observation på invandringsår	4,9	0,5

Notera: * året innan påbörjad utbildning.

Genomsnitt för år 2005 och 2007. Genomsnitt för behöriga är viktade efter antalet gånger en individ finns med i data.

Tabell 11 Juristikstuderande och behöriga, andel sysselsatta* och inkomster, året innan påbörjad utbildning. Genomsnitt och procent.**

	Juristikstuderande	Behöriga
Andel sysselsatta	51,3	46,4
Ingen förvärvsinkomst	29,3	37,2
Genomsnitt för dem med förvärvsinkomst	113 248	187 371
Ingen disponibel familjeinkomst	0	8,8
Genomsnitt för dem med disp.fam.ink	243 611	276 580

Notera: * Novembersysselsättningen enligt sysselsättningsregistret, definition minst 1 timmes betalt arbete under mätveckan i november.

**Inflationsjusterade inkomster basår 2000.

Genomsnitt för år 2005 och 2007. Genomsnitt för behöriga är viktade efter antalet gånger en individ finns med i data.

Tabell 12 Juristikstuderande och behöriga, fördelning på yrkets kvalifikationsnivå och andel med jurist eller lärare som yrke året innan de påbörjade utbildningen. Procent

	Juristikstuderande	Behöriga
Högt kvalificerat yrke	30,8	15,6
Kvalificerat yrke	7,7	9,1
Lågt kvalificerat yrke	12,8	15,4
Okvalificerat yrke	5,1	4,2
Ingen yrkesuppgift	43,6	55,7
Yrke jurist	12,2	3,0

Tabell 13 Juristikstuderande och behöriga, fördelning på antal arbetslöshetsdagar, året innan påbörjad utbildning. Genomsnitt och procent

	Juristikstuderande	Behöriga
Genomsnittligt antal arbetslöshetsdagar	35,6	23,0
<i>Antal arbetslöshetsdagar:</i>		
0 dagar	59,0	80,7
1 dag – 1 månad	12,8	4,6
> 1 månad - ½ år	23,1	9,8
> ½ år – 1 år	5,1	4,9
Inskrivna vid arbets-förmedling i november*	41	21,2

Notera: Genomsnitt för år 2005 och 2007. Genomsnitt för behöriga är viktade efter antalet gånger en individ finns med i data.

9.1.2 Lärarutbildning

Tabell 14 Lärarstuderande och behöriga, bakgrundsegenskaper. Genomsnitt och procent

	Lärarstuderande	Behöriga
Andel kvinnor	80,6	70,3
Andel gifta	67,6	65,3
Andel boende i storstadslän*	66,4	66,2
Genomsnittsålder	40,7	45,7
Andel 20 – 29 år	11,5	6,0
Andel 30 – 39 år	35,3	24,0
Andel 40 – 49 år	35,3	30,4
Andel 50 – 65 år	18,0	39,6
Andel har barn	38,1	49,2
Andel med barn 0 – 6 år	30,2	24,0
Andel med barn 7 – 17 år	42,4	35,6
Genomsnittligt antal år i Sverige	8,9	13,7
Andel 0 – 2 år i Sverige	17,3	11,9
Andel 3 – 5 år i Sverige	20,9	16,5
Andel 6 – 10 år i Sverige	27,3	18,2
Andel 11 – 20 år i Sverige	28,8	31,8
Andel > 20 år i Sverige	5,0	20,8
Ingen observation på invandringsår	0,7	0,7

Notera: * året innan påbörjad utbildning.

Tabell 15 Lärarstuderande och behöriga, andel sysselsatta* och inkomster, året innan påbörjad utbildning**

	Lärarstuderande	Behöriga
Andel sysselsatta	65,2	61,4
Ingen förvärvsinkomst	21,0	30,2
Genomsnitt för dem med förvärvsinkomst	143 813	124 059
Ingen disponibel familjeinkomst	1,2	4,2
Genomsnitt för dem med disp. fam.ink.	251 470	265 848

Notera: * Novembersysselsättningen enligt sysselsättningsregistret, definition minst 1 timmes betalt arbete under mätveckan i november.

**Inflationsjusterade inkomster basår 2000.

Tabell 16 Lärarstuderande och behöriga, fördelning på yrkets kvalifikationsnivå året och andel med lärare som yrke året *innan* de påbörjade utbildningen. Procent

	Lärarstuderande	Behöriga
Högt kvalificerat yrke	39,1	26,1
Kvalificerat yrke	5,8	11,7
Lågt kvalificerat yrke	21,7	22,0
Okvalificerat yrke	2,2	5,4
Ingen yrkesuppgift	31,2	34,7
Yrke lärare	37,4	21,6

Tabell 17 Lärarstuderande och behöriga, fördelning på antal arbetslöshetsdagar, året innan påbörjad utbildning. Genomsnitt och procent

	Lärarstuderande	Behöriga
Genomsnittligt antal arbetslöshetsdagar	47,1	32,1
<i>Antal arbetslöshetsdagar:</i>		
0 dagar	60,1	81,4
1 dag – 1 månad	8,7	4,0
> 1 månad - ½ år	21,0	9,9
> ½ år – 1 år	10,1	4,6
Inskrivna vid arbets-förmedling i november*	42,8	21,2

9.1.3 Förvaltningsutbildningen

Tabell 18 Förvaltningsstuderande och behöriga, bakgrundsegenskaper, genomsnitt och procent

	Förvaltningsstuderande	Behöriga
Andel kvinnor	69,0	52,0
Andel gifta	58,7	59,8
Andel boende i storstadslän*	97,8	69,1
Genomsnittsålder	39,3	42,0
Andel 20 – 29 år	13,0	12,3
Andel 30 – 39 år	47,3	32,5
Andel 40 – 49 år	31,5	29,1
Andel 50 – 65 år	8,2	23,6
Antal barn i genomsnitt	0,9	0,9
Andel med barn 0 – 6 år	34,2	26,2
Andel med barn 7 – 17 år	34,2	29,8
Genomsnittligt antal år i Sverige	7,5	10,8
Andel 0 – 2 år i Sverige	14,7	21,0
Andel 3 – 5 år i Sverige	40,2	20,1
Andel 6 – 10 år i Sverige	20,1	17,0
Andel 11 – 20 år i Sverige	17,9	27,1
Andel > 20 år i Sverige	6,0	14,8
Ingen observation på invandringsår	1,1	0,5

Notera: * Året innan påbörjad utbildning. Genomsnitt för år 2005, 2006 och 2007. Genomsnitt för behöriga är viktade efter antalet gånger en individ finns med i data.

Tabell 19 Förvaltningsstuderande och behöriga, andel sysselsatta* och inkomster, året innan påbörjad utbildning. Genomsnitt och procent**

	Förvaltningsstuderande	Behöriga
Andel sysselsatta	34,8	56,5
Ingen förvärvsinkomst	48,1	26,5
Genomsnitt för dem med förvärvsinkomst	56 038	197 648
Ingen disponibel familjeinkomst	0,5	6,7
Genomsnitt för dem med disp. fam. ink.	222 401	264 011

Notera: * Novembersysselsättningen enligt sysselsättningsregistret, definition minst 1 timmes betalt arbete under mätveckan i november.

**Inflationsjusterade inkomster basår 2000.

Genomsnitt för år 2005, 2006 och 2007. Genomsnitt för behöriga är viktade efter antalet gånger en individ finns med i data.

Tabell 20 Förvaltningsstuderande och behöriga, fördelning på yrkets kvalifikationsnivå året *innan* påbörjad utbildning. Procent

	Förvaltningsstuderande	Behöriga
Högt kvalificerat yrke	9,2	21,1
Kvalificerat yrke	3,3	9,2
Lågt kvalificerat yrke	22,4	19,1
Okvalificerat yrke	3,8	5,2
Ingen yrkesuppgift	61,2	45,3

Notera: Genomsnitt för år 2005, 2006 och 2007. Genomsnitt för behöriga är viktade efter antalet gånger en individ finns med i data.

Tabell 21 Förvaltningsstuderande och behöriga fördelning på antal arbetslöshetsdagar, året *innan* påbörjad utbildning. Genomsnitt och procent.

	Förvaltningsstuderande	Behöriga
Genomsnittligt antal arbetslöshetsdagar	61,1	23,2
<i>Antal arbetslöshetsdagar:</i>		
0 dagar	51,1	80,8
1 dag – 1 månad	8,8	3,9
> 1 månad - ½ år	26,2	10,5
> ½ år – 1 år	13,7	4,7
Inskrivna vid arbetsförmedling i november*	49,7	21,0

Notera: Genomsnitt för år 2005, 2006 och 2007. Genomsnitt för behöriga är viktade efter antalet gånger en individ finns med i data.

9.1.4 Skattningar av sannolikheten att påbörja kompletterande utbildning

Tabell 22 Oddset att påbörja kompletterande utbildning till lärare. Oddskvoter

	Oddskvot	P-värde
Norden	REF	
EU15 USA mfl	4,68	0,15
EU öst	15,36	0,01
Östeuropa	31,21	0,00
Latinamerika	28,93	0,00
Mellanöstern/Nordafrika	21,86	0,00
Afrika övr	4,66	0,28
Asien övr	13,10	0,02
kvinna	1,73	0,01
skild	0,66	0,22
gift	0,81	0,43
har barn	1,27	0,24
bor i storstad	2,71	0,00
20-29 år	2,31	0,03
30-39 år	1,80	0,06
40-49 år	1,72	0,05
> 50 år	REF	
0-2 år sen invandring	1,30	0,37
3-5 år sen invandring	1,09	0,73
6-10 år sen invandring	REF	
11-20 år sen invandring	0,58	0,03
> 20 år sen invandring	0,34	0,01
yrke lärare	4,47	0,00
arbetslös > 1 månad	1,62	0,04

Tabell 23 Oddset att påbörja kompletterande förvaltningsutbildning. Oddskvoter

	Oddskvot	P-värde
Norden	REF	
EU15 USA mfl	2,95	0,33
EU öst	18,80	0,01
Östeuropa	23,04	0,00
Latinamerika	14,87	0,01
Mellanöstern/Nordafrika	12,94	0,02
Afrika övr	14,02	0,02
Asien övr	4,61	0,19
kvinna	1,51	0,11
skild	0,71	0,41
gift	0,64	0,16
har barn	0,92	0,78
bor i storstad	16,25	0,00
20-29 år	3,27	0,08
30-39 år	4,12	0,01
40-49 år	2,95	0,02
> 50 år	REF	
0-2 år sen invandring	2,61	0,04
3-5 år sen invandring	1,71	0,13
6-10 år sen invandring	REF	
11-20 år sen invandring	0,78	0,49
> 20 år sen invandring	1,28	0,60
yrke kvalificerat	0,85	0,61
arbetslös > 1 månad	2,67	0,00
började 2006	1,26	0,40
började 2007	0,56	0,08

Notera: Standardfel är klustrade på individnivå.

9.2 Tabeller till kapitel 6

Tabell 24 Balanseringstest inkomstutveckling

Variabler	Lärare			Jurister			Förvaltare		
	Deltagare	Matchade	Behöriga	Deltaga	Matchade	Behöriga	Deltaga	Matchade	Behöriga
<i>Demografi</i>									
Kvinna	81,0	80,0	70,7 *	61,5	60,0	54,6	69,1	67,4	52,9*
Storstad	83,2	82,4	66,0 *	84,6	84,6	72,2*	98,3	98,9	68,7*
Ålder	40,8	40,1	45,8*	32,6	32,6	42,4*	38,5	38,7	43,1*
Gift	68,6	71,2	65,7	61,5	56,4	63,1	59,4	57,7	62,2
Skild	14,6	10,9	20,3*	7,7	5,1	15,3	19,4	19,4	17,1
Har barn	63,5	55,5	50,0*	28,2	23,1	47,9*	58,3	51,4	49,8*
Antal barn	1,14	1,15	0,9*	0,5	0,3	0,8*	92,0	84,6	90,3
Invandringsår	9,0	8,6	14,0*	4,6	5,0	10,3*	7,9	7,9	12,6*
Norden (ref)									
EU15, USA m.fl.	5,1	5,1	12,0	15,4	17,9	17,1	4,0	5,7	15,4*
EU Öst	9,5	9,5	10,4	7,7	2,6	10,9	1,9	8,0	9,3
Östeuropa	38,7	40,9	21,6*	17,9	20,5	28,0	37,7	35,4	19,3*
Latinamerika	12,4	8,8	7,4*	15,4	20,5	10,3	9,7	8,6	6,5*
MENA	27,7	31,4	24,9	25,6	23,1	20,2	25,1	28,0	22,8
Afrika övr.	0,7	0,7	3,1*	2,6	5,1	4,2	4,6	5,7	4,1
Asien övr.	5,8	3,7	7,6	0	0	-	6,9	6,9	9,6

Notera: * betyder att skillnaden mellan deltagare och jämförelsegrupp är statistiskt säkerställd.

MENA = Mellanöstern och Nordafrika.

Invandringsår = antal år sedan invandring.

Tabell 24 Balanseringstest inkomstutveckling, fortsättning

Variabler	Lärare			Jurister			Förvaltare		
	Deltagare	Matchade	Behöriga	Deltagare	Matchade	Behöriga	Deltagare	Matchade	Behöriga
<i>Arbetsmarknad</i>									
Arbetslöshetsdagar	109,0	72,2	56,1*	46,3	34,3	52,6	145,3	160,4	63,9*
Sysselsatt	65,0	60,0	62,4	51,3	56,4	52,0	34,9	35,4	62,4*
Förvärvsinkomst	1131,5	1203,1	1262,8	1132,5	1595,4	1300,0	547,9	585,6	1588,0*
Disponibel familjeinkomst	2520,6	2524,0	2718,8	2436,1	2225,6	2680,0	2227,0	2170,1	2701,8
Yrke lärare	38,0	36,5	21,7	-	-	-	-	-	-
Yrke jurist	-	-	-	12,8	12,8	3,5*	-	-	-
Hög.kval.yrke	-	-	-	-	-	-	22,3%	30,4 %	37,2
<i>Utbildningsinriktning</i>									
Allmän (ref)									
Pedagog	-	-	-	-	-	-	6,9	6,9	12,0*
Humanist	-	-	-	-	-	-	20,0	22,9	10,2*
Samhälle	-	-	-	-	-	-	45,7	45,7	21,6*
Natur	-	-	-	-	-	-	8,6	5,7	9,7
Teknik	-	-	-	-	-	-	5,1	2,9	16,2*
Lantligt	-	-	-	-	-	-	1,1	0,6	2,1
Hälsa	-	-	-	-	-	-	1,1	0,6	15,8*
Tjänst	-	-	-	-	-	-	1,1	0,6	2,6
Okänd	-	-	-	-	-	-	9,7	13,7	9,8

Notera: * betyder att skillnaden mellan deltagare och jämförelsegrupp är statistiskt säkerställd.

Tabell 25

Balanseringstest sysselsättning

Variabler	Lärare			Jurister			Förvaltare		
	Deltagare	Matchade	Behöriga	Deltagare	Matchade	Behöriga	Deltagare	Matchade	Behöriga
<i>Demografi</i>									
kvinnor	81,0	80,2	69,2*	61,5	61,5	55,2	69,1	67,4	53,0*
storstad	83,2	82,5	67,1*	84,6	87,2	70,9*	98,3	98,9	68,7*
ålder	40,8	40,1	45,1*	32,6	32,7	42,8*	38,5	38,7	43,1*
Gift	68,6	75,2	66,6	61,5	61,5	64,3	59,4	57,7	62,2
Skild	14,6	10,9	20,5*	7,7	5,1	15,8	19,4	19,4	17,1
barn	63,5	55,5	52,1*	28,2	30,8	49,2*	58,3	51,4	49,8*
Antal barn	1,14	1,15	1,0*	0,5	0,4	0,8*	92,0	84,6	90,3
Invandringsår	9,0	8,6	15,5*	4,6	4,8	10,8*	7,5	7,9	12,1
Norden (ref)									
EU15, USA m.fl.	5,1	5,1	13,8*	15,4	20,5	15,1	4,0	5,7	15,4*
EU Öst	9,5	9,5	12,0	7,7	7,7	11,2	10,9	8,0	9,3
Östeuropa	38,7	40,9	24,9*	17,9	20,5	29,6	37,7	35,4	19,3*
Latinamerika	12,4	8,8	8,5	15,4	15,4	10,1	9,7	8,6	6,5*
MENA	27,7	31,4	28,6	25,6	25,5	21,3	25,1	28,0	4,1
Afrika övr.	0,7	0,7	3,5*	2,6	5,1	4,0	4,6	5,7	4,1
Asien övr.	5,8	3,7	8,7	0	0	-	6,9	6,9	9,6

Notera: * betyder att skillnaden mellan deltagare och jämförelsegrupp är statistiskt säkerställd.
MENA = Mellanöstern och Nordafrika.
Invandringsår = antal år sedan invandring.

Tabell 25

Balanseringstest sysselsättning, fortsättning

Variabler	Lärare			Jurister			Förvaltare		
	Deltagare	Matchade	Behöriga	Deltagare	Matchade	Behöriga	Deltagare	Matchade	Behöriga
<i>Arbetsmarknad</i>									
Arbetslöshetsdagar	109,0	72,2	61,0*	46,3	47,3	57,0	145,3	160,4	63,9
Sysselsatt	65,0	60,0	60,0	51,3	51,3	54,2	34,9	35,4	62,4
Förvärvsinkomst	1131,5	1203,1	1178,9	1132,5	1515,1	1288,6	547,9	585,6	1588,0*
Disponibel fam.ink.	2520,6	2524,0	2627,5	2436,1	2262,2	2627,6	2227,0	2170,1	2701,8
Yrke lärare	38,0	36,5	19,7	-	-	-	-	-	-
Yrke jurist	-	-	-	12,8	17,9	3,4*	-	-	-
Hög.kval.yrke	-	-	-	-	-	-	22,4	30,4	37,2*
<i>Utbildningsinriktning</i>									
Allmän (ref)									
Pedagog	-	-	-	-	-	-	6,9	6,9	12,0*
Humanist	-	-	-	-	-	-	20,0	22,9	10,2*
Samhälle	-	-	-	-	-	-	45,7	45,7	21,6*
Natur	-	-	-	-	-	-	8,6	5,7	9,7*
Teknik	-	-	-	-	-	-	5,1	2,9	16,2*
Lantligt	-	-	-	-	-	-	1,1	0,6	2,1
Hälsa	-	-	-	-	-	-	1,1	0,6	15,8*
Tjänst	-	-	-	-	-	-	1,1	5,7	2,6
Okänd	-	-	-	-	-	-	9,7	13,7	9,8

Notera: * betyder att skillnaden mellan deltagare och jämförelsegrupp är statistiskt säkerställd.

Tabell 26

Balanseringstest yrkesstatus

Variabler	Lärare			Jurister			Förvaltare		
	Deltagare	Matchade	Behöriga	Deltagare	Matchade	Behöriga	Deltagare	Matchade	Behöriga
<i>Demografi</i>									
kvinna	81,0	86,1	70,4*	61,5	61,5	55,2	63,4	57,8	53,3*
storstad	83,2	85,4	66,2*	84,6	87,2	70,9*	97,2	1,0	68,4*
ålder	40,8	40,4	45,7*	32,6	32,7	42,8*	38,6	38,1	44,2*
Gift	68,6	72,2	65,4	61,5	61,5	64,3	52,1	57,7	62,3*
Skild	14,6	12,4	20,2*	7,7	5,1	15,8	18,3	18,3	17,7
barn	63,5	57,7	49,7*	28,2	30,8	49,2*	49,3	50,1	50,3
Antal barn	1,14	1,12	0,9*	0,5	0,4	0,8*	80,3	84,5	89,7
Invandringsår	9,0	8,8	13,8*	4,6	4,8	10,8*	9,4	9,3	14,1*
Norden (ref)									
EU15, USAm.fl.	5,1	6,6	12,7*	15,4	20,5	15,1	5,6	5,6	17,7*
EU Öst	9,5	11,7	10,3	7,7	7,7	11,2	16,9	16,9	10,2*
Östeuropa	38,7	42,3	21,1*	17,9	20,5	29,6	35,5	28,2	19,9*
Latinamerika	12,4	8,8	7,4*	15,4	15,4	10,1	11,3	19,7	7,0
MENA	27,7	24,8	24,5	25,6	25,5	21,3	19,7	19,7	17,1
Afrika övr.	0,7	1,5	3,1	2,6	5,1	4,0	5,6	2,8	3,7
Asien övr.	5,8	4,4	7,6	0	0	-	4,2	5,6	8,1

Notera: * betyder att skillnaden mellan deltagare och jämförelsegrupp är statistiskt säkerställd.
MENA = Mellanöstern och Nordafrika.
Invandringsår = antal år sedan invandring.

Tabell 26 Balanseringstest yrke, fortsättning

Variabler	Lärare			Jurister			Förvaltare		
	Deltagare	Matchade	Behöriga	Deltagare	Matchade	Behöriga	Deltagare	Matchade	Behöriga
<i>Arbetsmarknad</i>									
Arbetslöshetsdagar	109,0	72,2	55,3*	46,3	47,3	57,0	212,1	135,5	66,8*
Sysselsatt	65,0	64,2	61,3	51,3	51,3	54,2	64,8	64,8	86,9*
Förvärvsinkomst	1131,5	1190,8	1236,3	1132,5	1515,1	1288,6	1192,8	1237,1	2363,7
Disp. familjeinkomst	2520,6	2637,3	2679,7	2436,1	2262,2	2627,6	2524,2	2366,2	3274,2
Yrke lärare	38,0	34,3	21,5 *	-	-	-	-	-	-
Yrke jurist	-	-	-	12,8	17,9	3,4*	-	-	-
Hög.kval.yrke	-	-	-	-	-	-	23,9	21,1	38,0
<i>Utbildningsinriktning</i>									
Allmän (ref)									
Pedagog	-	-	-	-	-	-	8,5	8,5	12,9
Humanist	-	-	-	-	-	-	28,2	32,4	9,0*
Samhälle	-	-	-	-	-	-	42,3	40,8	20,1*
Natur	-	-	-	-	-	-	7,0	5,6	9,9
Teknik	-	-	-	-	-	-	2,8	4,2	15,2*
Lantligt	-	-	-	-	-	-	1,4	0	2,1
Hälsa	-	-	-	-	-	-	1,4	1,4	19,8
Tjänst	-	-	-	-	-	-	1,4	0	2,3
Okänd	-	-	-	-	-	-	7,0	7,0	8,6

Notera: * betyder att skillnaden mellan deltagare och jämförelsegrupp är statistiskt säkerställd.